



DOSSIER
DE PRESSE
SEINE
SAINT-DENIS
TOURISME
2026





Credit Seine Saint Denis Tourisme ©



Credit Seine Saint Denis Tourisme ©



Credit Seine Saint Denis Tourisme ©



Credit La Seine la Rive ©

La Banque de France située à la Courneuve

Un des fameux camions rouges au musée des Sapeurs-pompiers de Paris à Saint-Ouen

L'Académie Fratellini à Saint-Denis



Credit Camille Brandi ©



La Cité Fertile à Pantin



Credit Ville de Saint-Denis - Alim SAAD EL LAOU ©



Credit Laurent Paysage ©

La Géode dans le parc de la Villette



Credit Association des Murs à pêches ©

Les murs à pêches de Montreuil

Credit La Cité Fertile ©

CARTE DU TERRITOIRE.....	4
CHIFFRES CLÉS.....	5
NOUVEAUTÉS 2026.....	6
ÉVÉNEMENTS.....	8
EXPLORE PARIS.....	12
HÉRITAGE.....	14
CULTURE.....	17
ITINÉRAIRES.....	22
PATRIMOINE.....	25
MÉMOIRE.....	29
NATURE & FLUVIAL.....	32
ARTISANAT.....	35
GASTRONOMIE.....	37
TOURISME D’AFFAIRES ET OFFRE D’HÉBERGEMENT.....	39
AGENDA 2026.....	43
CONTACT.....	44





Les 25 lieux incontournables du territoire

- 1 Basilique Saint-Denis
- 2 Puces de Paris Saint-Ouen
- 3 Musée de l'Air et de l'Espace
- 4 Stade de France
- 5 Magasins Généraux
- 6 Tour TDF de Romainville
- 7 Cité du Cinéma
- 8 Théâtre équestre Zingaro
- 9 Fast - Fiminco Arts Studio
- 10 Ateliers Médicis
- 11 Académie Fratellini
- 12 Centre Aquatique Olympique Métropole du Grand Paris
- 13 Archives nationales de Pierrefitte
- 14 Parc départemental Georges Valbon
- 15 Espaces Abraxas et Arènes de Picasso
- 16 PRISME
- 17 Mémorial de la gare de déportation de Bobigny
- 18 Mémorial de la Shoah
- 19 Murs à Pêches de Montreuil
- 20 Centre national de la danse (CN D)
- 21 Parc départemental de la Haute-Ile
- 22 Église Notre-Dame du Raincy
- 23 Arena Grand Paris
- 24 Parc forestier de la Poudrerie
- 25 La Villette

39

communes ** réparties
dans 4 établissements
publics territoriaux

130 KM DE VOIES CYCLABLES ONT ÉTÉ AMÉNAGÉES DEPUIS 2014

DONT 25 KM SPÉCIALEMENT RÉALISÉES
DANS LE CADRE DES JEUX DE PARIS

14 PARCS

ET FORÊTS DONT 2 SITES NATURA 2000

236 KM² DE SUPERFICIE

2 AÉROPORTS

• **PARIS-CHARLES-DE-GAULLE,**
PREMIER AÉROPORT DE FRANCE

• **PARIS-LE BOURGET,**
PREMIER AÉROPORT D'AFFAIRES D'EUROPE

Un réseau de transports dense

6 LIGNES DE MÉTRO

5 LIGNES DE RER

2 LIGNES DE TRAMWAY

16 500 CHAMBRES

RÉPARTIES DANS 120 HÔTELS

2 PARCS DES EXPOSITIONS

• **PARIS-LE BOURGET**

• **PARIS NORD VILLEPINTE,**
LE PLUS GRAND DE FRANCE

4 VOIES D'EAU

le canal Saint-Denis, le canal
de l'Ourcq, la Seine et la Marne

4 LIEUX INCONTOURNABLES

- La **basilique Saint-Denis**, 1^{er} chef-d'œuvre d'art gothique au monde
- Le **Stade de France**, le plus grand stade de l'hexagone
- Le **Musée de l'Air et de l'Espace**, le plus important musée européen dédié à l'Air et l'Espace
- Les **Puces de Paris Saint-Ouen**, le premier marché d'antiquaires au monde

1 CENTRE DES CONGRÈS

• **PARIS MONTREUIL EXPO**

*Source : INSEE 2025

** Fusion entre les villes de Saint-Denis et de Pierrefitte-sur-Seine au 1^{er} janvier 2025

1 711 876 HABITANTS EN SEINE-SAINT-DENIS*



NOUVEAUTÉS

SEINE-SAINT-DENIS TOURISME
NOUVEAUTÉS 2026

**DES NOUVEAUTÉS,
EN VEUX-TU,
EN VOILÀ !**

La Seine-Saint-Denis a de nombreux atouts pour étonner les franciliens et les touristes de passage. En 2026, de nouveaux lieux font leur apparition pour ravir les plus curieux. Top 6 des nouveautés à ne surtout pas manquer.

SEINE-SAINT-DENIS TOURISME

NOUVEAUTÉS 2026

LA CITÉ DU CINÉMA ROUVRE SES PORTES !

Fruit de l'ambition du cinéaste Luc Besson, la **Cité du Cinéma** est née de la transformation de l'ancienne centrale thermique du **quartier Pleyel à Saint-Denis** en un pôle emblématique de la création audiovisuelle. Depuis son inauguration en 2012, elle a accueilli des tournages prestigieux (films, séries, clips).

Le lieu a déjà connu une première renaissance lors des Jeux olympiques et paralympiques de Paris à l'été 2024 lorsqu'il a été transformé en cantine officielle du village des athlètes, offrant une expérience unique aux sportifs du monde entier. Sa réouverture **à partir de mai 2026** marque une nouvelle étape : le public va découvrir ses immenses plateaux de tournage, sa grande nef d'exposition et ses espaces événementiels, plongeant au cœur de l'univers du cinéma dans un **cadre architectural unique, entre patrimoine industriel et modernité**.

LES MEILLEURS NAGEURS EUROPÉENS FONT ESCALE À SAINT-DENIS !

Construit pour les Jeux olympiques et paralympiques de Paris 2024, le **Centre aquatique olympique Métropole du Grand Paris** s'impose comme un équipement de référence en France et dans le monde pour les sports aquatiques (voir page 15).

Depuis son ouverture en juin 2025, il accueille quotidiennement les usagers qui viennent profiter de ses installations uniques. Mais du **31 juillet au 16 août 2026**, ce sont aussi les tribunes qui vont être animées : le site sportif devient le théâtre des **Championnats d'Europe de natation**, avec cinq disciplines à l'honneur : la natation course, le plongeon, la natation artistique, l'eau libre et le plongeon de haut vol. Les meilleurs athlètes européens sont au rendez-vous pour vivre une compétition spectaculaire dans un cadre olympique exceptionnel.

UN NOUVEL AUDITORIUM POUR LE QUARTIER CULTUREL DE ROMAINVILLE

La fondation **FIMINCO** annonce l'ouverture de la **Grande Salle**, son tout nouvel auditorium au cœur de FAST, quartier culturel de Romainville. Avec 600 places assises et 1 200 debout, ce nouvel équipement marque une étape déterminante dans le développement du pôle artistique.

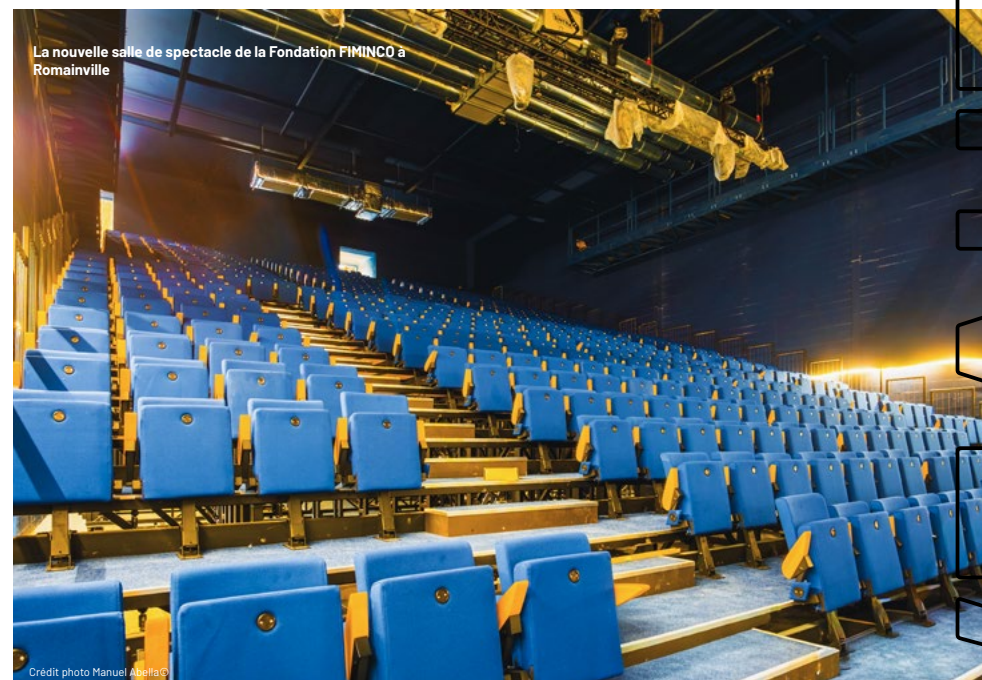
Pour célébrer cette **ouverture en avril 2026**, La Grande Salle accueille son tout **premier événement en juin 2026 lors de l'inauguration officielle du quartier culturel FAST** : « Rave-L Party », un concert conçu par Les Apaches !. Ce premier temps fort ouvre la voie à une programmation ambitieuse développée avec de grandes institutions culturelles, dont le Théâtre du Châtelet et la **Philharmonie de Paris**.

BOBIGNY SE DOTE D'UN TOUT NOUVEAU CINÉMA D'ART ET D'ESSAI

L'ouverture du nouveau **cinéma public Alice Guy** est prévue pour **courant 2026**. Doté de six salles modernes, dont trois permettent d'accueillir également du spectacle vivant, il propose une programmation riche et diversifiée, mêlant films grand public et œuvres d'art et essai, afin de rendre le cinéma accessible à toutes et tous et de soutenir la création.

Ce nouvel équipement culturel s'inscrit dans le **projet de reconstruction du centre-ville de Bobigny**, qui voit naître un quartier entièrement repensé, avec près de 1 200 logements et 11 000 m² de commerces. Le cinéma Alice Guy constitue l'un des lieux phares de ce futur "cœur de ville" animé et convivial.

Il s'inscrit dans une démarche politique forte du réseau Est Ensemble, qui a décidé de **donner des noms de femmes à ses nouveaux équipements**. En choisissant de rendre hommage à Alice Guy, pionnière du cinéma et première femme réalisatrice de l'histoire, ce lieu contribue à mettre en lumière des figures féminines trop longtemps oubliées.



PANTIN : LES GRANDES SERRES INAUGURÉES EN OCTOBRE 2026

Au bord du canal de l'Ourcq, l'impressionnante reconversion des **anciennes usines Pouchard** donne naissance aux **Grandes Serres de Pantin**, un campus de 4 hectares pensé pour mêler patrimoine industriel, nature et vie urbaine.

À partir d'octobre 2026, la grande halle rénovée va accueillir **commerces, restaurants, bureaux, espaces d'expositions, ateliers d'artistes** ou encore **auditorium de 300 places**, faisant revivre un lieu chargé d'histoire.

Au centre du projet, une ambition forte de durabilité : toits végétalisés, près de 2 hectares d'espaces verts, recyclage des terres du site, végétalisation des abords, pour **offrir un souffle de nature en ville**.

Une **nouvelle passerelle piétonne** sur le canal fait également son arrivée en **janvier 2026** pour relier les Grandes Serres au centre de Pantin.

SEINE-SAINT-DENIS TOURISME
LES GRANDS ÉVÉNEMENTS EN SEINE-SAINT-DENIS

PARTICIPER AUX GRANDS ÉVÉNEMENTS DU TERRITOIRE

-
Riche en diversité et en dynamisme, la Seine-Saint-Denis accueille tout au long de l'année une multitude d'événements culturels, sportifs et festifs qui reflètent son énergie et l'engagement de ses habitants.

8 GRANDS ÉVÉNEMENTS

Les participants venus en nombre à la dernière édition de Cercle Festival en 2024



Geoffrey Hubbert



« CRÉÉ EN 2007 PAR SEINE-SAINT-DENIS TOURISME, L'ÉTÉ DU CANAL S'IMPOSE COMME UN FESTIVAL INCONTOURNABLE, RÉUNISSANT LES COMMUNAUTÉS AU BORD DES CANAUX DE L'OURCQ, DE SAINT-DENIS ET SUR LA BOUCLE NORD DE LA SEINE »



Les navettes fluviales ont fait le plein lors de l'édition 2025



Une navette fluviale déambule sur le canal de l'Ourcq au coucher de soleil

L'ACTUALITÉ 2026

Du **27 juin au 9 août**, l'Été du Canal fête sa **19^{ème} édition** et revient animer les canaux parisiens. Traditionnellement réparti sur 6 week-ends, l'année 2026 signe **un allongement avec 7 week-ends de festivités**. Côté programmation, sont à retrouver les **grands classiques** de l'événement (navettes fluviales, croisières thématiques, ateliers, balades) ainsi que **deux temps forts désormais incontournables** :

WEEK-END D'OUVERTURE AVEC CANAL EN PAGAIES

Ce rendez-vous, organisé le 28 juin pendant Pantin sur Mer, va donner le coup d'envoi de la saison et rassembler habitants et amateurs de glisse pour une journée de fête sur l'eau. Grande nouveauté 2026 : **des formats à pied et à vélo font leur apparition**. L'objectif : permettre à des publics variés de bénéficier d'interventions artistiques, que ce soit en version payante (canoë) ou gratuite (marcheurs/cyclistes).

LA GRANDE MARCHÉ HÉRITAGE OLYMPIQUE

Après le succès de 2025, une seconde édition s'organise pendant les championnats d'Europe de natation en juillet 2026 (voir page 7). Le parcours évolue : **plusieurs itinéraires**, dont certains **à pied et à vélo**, vont converger vers un même point d'arrivée, pour une expérience renouvelée et ouverte au plus grand nombre.

La programmation officielle de la 19^{ème} édition est dévoilée quelques semaines avant le lancement de cette nouvelle édition estivale.

PLUS D'INFOS

SEINE-SAINT-DENIS TOURISME

L'ÉTÉ DU CANAL

L'ÉTÉ DU CANAL,

LES CANAUX DE PARIS SONT UNE FÊTE

Créé en 2007 par Seine-Saint-Denis Tourisme, l'Été du Canal s'impose comme un festival incontournable, réunissant habitants et touristes au bord et sur le canal de l'Ourcq, le canal Saint-Denis et la boucle nord de la Seine. Bien plus qu'un simple événement annuel, il est un trait d'union entre les territoires du nord et de l'est de Paris autour de la fête, de la culture et des loisirs fluviaux.

Depuis sa première édition, l'Été du Canal a évolué pour devenir **une manifestation polyvalente** mêlant musique, street art, patrimoine, croisières festives, parcs nautiques et activités sportives et ludiques. Il est devenu un rendez-vous emblématique, témoignant de la vitalité culturelle du Grand Paris.

Ce qui distingue l'Été du Canal, au-delà de sa diversité artistique, c'est son engagement social et son rôle de défricheur. L'événement s'érige comme une plateforme inclusive, offrant **un accès gratuit ou à petits prix à une programmation riche et variée, à destination de tous**. Il se veut un espace de rencontre intergénérationnelle, favorisant les échanges entre les habitants, les artistes, les associations et les visiteurs de tous horizons.

Chaque week-end, des **navettes fluviales à 1 ou 2€** relient les différents points d'animation du canal de l'Ourcq, des **croisières thématiques** viennent donner une nouvelle lecture des canaux en transformation, les **berges** deviennent des **lieux de vie**, les **quais** se transforment en **musée à ciel ouvert**, et les **rives** aux abords des villes en de **vastes parcs nautiques**. Et depuis 2025, deux nouveaux temps forts viennent rythmer la programmation grand public :

- **Canal en pagaies**, une **grande descente du canal de l'Ourcq en canoë et kayak** entre Sevrans et Pantin, ponctuée par des animations artistiques (fanfare, chant, DJ, etc.). 10 kilomètres parcourus, 7 villes traversées et plus de 200 participants à la première édition.

- **La Grande marche Héritage olympique** rassemblant 250 participants sur le canal Saint-Denis, entre le parc de la Villette et le Stade de France, pour **aller sur les traces des Jeux olympiques et paralympiques 2024** en (re)découvrant leur impact sur le territoire séquanodionysien et les transformations qui en ont découlé.

L'Été du Canal redéfinit ainsi l'utilisation des espaces publics, prouvant que les canaux ne sont pas simplement des voies d'eau, mais des lieux dynamiques où la culture, les loisirs et la nature s'entrelacent harmonieusement.

LES CHIFFRES CLÉS

- **18** éditions déjà réalisées avec succès
- **17** villes participantes chaque année
- Plus de **200 000** visiteurs participants aux animations
- **6 à 7** week-ends de festivités
- Plus de **25 000** passagers sur les navettes
- Près de **50** croisières thématiques variées et plus de **2 000** passagers à bord
- Près de **100** offres (ateliers et balades) organisées pour découvrir le territoire

SEINE-SAINT-DENIS TOURISME

LES GRANDS ÉVÉNEMENTS EN SEINE-SAINT-DENIS

FAIRE VIVRE LE TERRITOIRE GRÂCE À DES ÉVÉNEMENTS INCONTOURNABLES

LE FESTIVAL «TOI, TOIT, MON TOIT»

Inspiré par des projets urbains innovants en France et à l'étranger, le projet **Toi, toit, mon toit** est né de l'envie de **révéler tout le potentiel des toits de Seine-Saint-Denis**. L'objectif : **faire découvrir ces espaces souvent méconnus** et pourtant très riches, en les transformant **le temps d'un week-end en lieux de découverte, de culture et de convivialité**.

En 2025, la première édition a offert au grand public un parcours inédit : la visite d'une quinzaine de toits insolites, habituellement inaccessibles. Un véritable succès rendu possible grâce à la **mobilisation des collectivités locales, associations, guides et lieux culturels du territoire**, qui ont accepté de jouer le jeu et d'ouvrir leurs "5^{èmes} façades" au public.

Porté par le succès de sa première édition, **l'événement fait son grand retour au printemps 2026**. Le public est de nouveau invité à prendre de la hauteur et à explorer de nouveaux horizons. De nombreux partenaires (associations, entreprises et autres acteurs locaux) sont pressentis pour proposer une programmation riche : balades, visites, moments conviviaux et activités associatives dans tout le département.

➔ PLUS D'INFOS

CERCLE FESTIVAL

Célèbre manifestation dédiée à la musique électronique et aux scénographies surprenantes, **Cercle Festival** est organisé par le **collectif Cercle**, connu pour ses **performances dans des lieux iconiques à travers le monde**. Le festival transforme une année sur deux en alternance avec le salon international de l'Air et de l'Espace, le **Musée de l'Air et de l'Espace** en un **espace sonore et visuel spectaculaire**.

Dans un cadre d'exception, les artistes de la scène électro se produisent sur **trois scènes devenues cultes** : entre les ailes d'un **A380**, au pied de la **fusée Ariane** ou face au légendaire **Concorde**, offrant au public une expérience sensorielle unique mêlant musique et patrimoine insolite. **Rendez-vous du 24 au 26 mai 2026 !**

➔ PLUS D'INFOS



Un groupe de marcheurs surplombe la vue du Nord-Est parisien lors de l'édition 2025 de la Grande Rando

LA GRANDE RANDO D'EST ENSEMBLE

Cet événement initié par Est Ensemble, en partenariat avec le CDRP 93* et Seine-Saint-Denis Tourisme, a pour ambition de **montrer le projet de renaturation des espaces publics sur le plateau de Romainville** en mettant en réseau les parcs, lors d'une marche ponctuée par des **interventions autour de la culture, du patrimoine naturel et des projets d'agriculture urbaine**.

Lors de la **Grande Rando d'Est Ensemble**, les participants, qui étaient plus de 600 en 2025, parcourent un **itinéraire de 14 kilomètres** pendant une journée pour découvrir les paysages variés du plateau allant des espaces verts aux zones urbaines comprenant des sites remarquables et présentés par des acteurs engagés qui souhaitent partager leur passion et leur connaissance du territoire.

Une belle manière de (re)découvrir le sud du département, grâce à l'un des plus ambitieux projets d'aménagement écologique. **Rendez-vous le 27 septembre 2026 pour la 8^{ème} édition.**

*Comité départemental de randonnée pédestre de la Seine-Saint-Denis

➔ PLUS D'INFOS



Le grand public participe à un atelier d'apiculture sur le toit de la mairie de Montreuil



24 000 personnes ont participé à la dernière édition de Cercle Festival en 2024



Crédit: Eric Geraudo



Crédit Cap sur la Marne

Le salon du livre et de la presse jeunesse

Des passagers profitent de la Marne grâce à une croisière thématique



Crédit: Musée de l'Air et de l'Espace - Paris-Le Bourget - Jean-Philippe Lemaire

Le salon international de l'Aéronautique et de l'Espace au Bourget

SEINE-SAINT-DENIS TOURISME

LES GRANDS ÉVÉNEMENTS EN SEINE-SAINT-DENIS

CAP SUR LA MARNE

Chaque année, le collectif **Cap sur la Marne**, réunissant Val-de-Marne Tourisme & Loisirs, Seine-Saint-Denis Tourisme ainsi que les offices de tourisme de Marne & Gondoire et Paris - Vallée de la Marne, met à l'honneur la Marne, **de mai à octobre**, à travers une large **programmation de croisières thématiques**.

Pensé pour tous les publics, Cap sur la Marne propose d'**explorer la rivière et ses paysages emblématiques sous différents angles** :

- Histoire du patrimoine industriel et fluvial
- Concerts sur l'eau & escapades culturelles
- Dégustations de produits du terroir
- Découverte de la biodiversité

À travers ces expériences embarquées, le collectif valorise **la richesse du territoire, le patrimoine et la renaissance des bords de Marne** en tant que lieu de loisirs, de culture et de détente dans le Grand Paris.

[PLUS D'INFOS](#)

LE SALON DE L'AÉRONAUTIQUE ET DE L'ESPACE (SIAE)

Tous les 2 ans, le **Salon international de l'aéronautique et de l'espace** pose ses valises au Bourget et notamment au **Musée de l'Air et de l'Espace**, lieu incontournable du territoire installé depuis 1919 à proximité du tarmac du premier aéroport d'affaires d'Europe, **Paris-Le Bourget**.

Créé en 1909, le salon est un événement international et plus précisément le **premier rassemblement au monde d'équipements et matériels aéronautiques et spatiaux**. De nombreux passionnés, venant des quatre coins du monde, ne loupent pas l'occasion de venir en Seine-Saint-Denis pour y admirer les plus impressionnants avions qui sont en démonstration tout au long de la semaine.

L'événement, qui a accueilli plus de 305 000 visiteurs uniques et près de 2 400 exposants venant de 75 pays en 2025 organise sa **56^{ème} édition du 14 au 20 juin 2027**.

[PLUS D'INFOS](#)

LE SALON DU LIVRE ET DE LA PRESSE JEUNESSE

2026 célébrera la **42^{ème} édition du Salon du livre et de la presse jeunesse**. Rendez-vous incontournable organisé au **Paris Montreuil Expo**, cet événement est dédié aux plus jeunes mais aussi aux plus âgés qui souhaitent **découvrir les auteurs français et internationaux de la littérature jeunesse**. Au total, près de **200 000 visiteurs** sont présents chaque année pour arpenter les allées du salon où plus de **500 maisons d'éditions, librairies, bibliothèques et centres culturels partenaires** exposent les ouvrages des **150 auteurs présents**.

Rencontres, conférences, expositions et désormais chaîne de télévision officielle composent la programmation de ce salon créé par la ville de Montreuil et le conseil départemental de la Seine-Saint-Denis. Le prochain rendez-vous est donné **fin novembre / début décembre 2026**.

[PLUS D'INFOS](#)

SEINE-SAINT-DENIS TOURISME
#EXPLOREPARIS

#EXPLOREPARIS, UN NOUVEAU SOUFFLE POUR LE TOURISME DANS LE GRAND PARIS

Incarnation du Grand Paris touristique, la plateforme spécialisée dans les visites guidées et les balades urbaines vient de passer le cap de ses 370 000 visiteurs.

« **EXPLORE PARIS INCARNE LE NOUVEAU PARIS, UN PARIS PLUS GRAND, PLUS AUDACIEUX, UN PARIS MODERNE QUI TRANSCENDE SON IMAGE** »

Fenêtre sur un Paris élargi, Explore Paris s'affranchit des frontières de Paris et revendique un tourisme plus humain, plus divers et plus responsable. Porté par les acteurs du contrat de destination*, Explore Paris rêve désormais d'un développement en direction du public national et international.

LE GRAND PARIS À ÉCHELLE HUMAINE ET À PORTÉE DE TOUS

Dès 2018, une initiative innovante était prise dans le domaine du tourisme et des loisirs qui allait révolutionner les pratiques et ouvrir un nouvel horizon : la **première plateforme de réservation touristique du Grand Paris** voyait le jour.

Depuis 7 ans, **cette boutique en ligne dédiée à la visite guidée à Paris et dans les trois départements de la petite couronne**, affirme un positionnement touristique loin des lieux classiques et privilégie la découverte de lieux confidentiels de la ville-capitale à partir de thématiques originales (la ville fluviale, la ville cosmopolite, l'agriculture urbaine et la ville-nature, les visites de savoir-faire, l'art dans la ville, le Paris des habitants...). Elle place la rencontre et la convivialité au cœur de la découverte de la destination.

Aujourd'hui, Explore Paris est devenu l'incarnation la plus tangible d'un Grand Paris touristique proche de ses habitants, et propose quotidiennement des dizaines de visites permettant de voir Paris sous un nouveau jour. Les visiteurs peuvent y découvrir une métropole insolite, accéder aux coulisses de la ville, pénétrer ses secrets bien gardés et se laisser guider par la curiosité.

La recette du succès ? **Des centaines de guides professionnels, d'acteurs privés, d'établissements publics, de bénévoles associatifs engagés, de porteurs de projets...** tous passionnés par leur ville et leur activité, et dont le goût du partage est la principale motivation. Mais aussi des tarifs variés qui permettent au plus grand nombre de profiter des sorties : visites à petits prix et gratuites sont proposées.

LES VISITES EXPLORE PARIS SONT AUSSI POUR LES GROUPES !

Seine-Saint-Denis Tourisme propose une nouvelle édition de la brochure Groupes **à destination des professionnels du tourisme** (autocaristes, agences réceptives, agences de voyage, tour-opérateurs), **des associations, des collectivités et des CSE**. Ce support de valorisation touristique essentiel présente une **diversité d'offres de visites culturelles et patrimoniales** à réaliser sur une demi-journée, une journée et désormais lors d'un séjour exceptionnel, afin de découvrir le territoire du Nord-Est parisien et ses nombreuses richesses.



PLUS D'INFOS



Une ciné-balade organisée
par la guide Juliette Dubois

Crédit photo Didier Leboucq

EXPLORE PARIS, UNE AVENTURE QUI NE FAIT QUE COMMENCER

Fort de ce succès et de cette visibilité, Explore Paris se projette dans l'avenir et souhaite **conforter sa place en tant qu'acteur incontournable du nouveau tourisme dans le Grand Paris** : un tourisme de son temps, où la visite est à la fois une expérience exceptionnelle et éco-responsable, où la ville est rendue à celles et ceux qui l'habitent, et où les visiteurs du monde entier sont invités à se laisser dérouter.

Pour les cinq années qui viennent, Explore Paris prend cinq engagements pour transformer en profondeur le modèle d'attractivité de Paris :

- Mettre en tourisme des pôles ou des lieux éloignés du centre historique de Paris
- Faire émerger les pépites méconnues des territoires du Grand Paris
- Approfondir ses partenariats avec les grands acteurs du tourisme métropolitain pour rendre incontournable le récit grand parisien
- Étendre sa notoriété auprès des habitants du Grand Paris
- Développer l'offre à destination des touristes nationaux et internationaux

EXPLORE PARIS EN CHIFFRES

- **30 000** visites insolites réalisées dans le Grand Paris
- **370 000** visiteurs : habitants, Franciliens, Français et touristes étrangers
- **100 000** clients uniques
- **+ de 500** acteurs partenaires associés : guides, associations, artistes, etc.
- **1,5M€** de chiffre d'affaires apporté aux partenaires
- **6 millions** de sessions internet, **15 millions** de pages vues, **90 000** abonnés à la newsletter hebdomadaire

**EXPLORE
PARIS
EST SUR
INSTAGRAM !**



Vidéos des visites, photos thématiques, jeu-concours, autres témoignages et bons plans sont à retrouver.

*#ExploreParis a été créé par les agences publiques de développement touristique Seine-Saint-Denis Tourisme et Val-de-Marne Tourisme & Loisirs, Paris je t'aime, le Département des Hauts-de-Seine, ainsi que la RATP, Paris & Co, l'IREST et Atout France. Avec le soutien de la Métropole du Grand Paris et Visit Paris Region.

EXPLOREPARIS

SEINE-SAINT-DENIS TOURISME

#EXPLOREPARIS



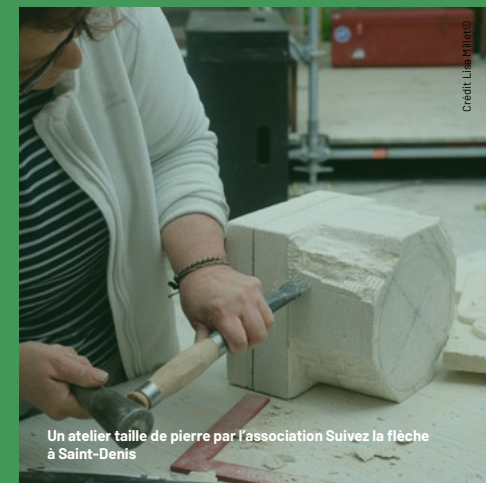
Credit Archives départementales de la Seine-Saint-Denis©



Credit Seine-Saint-Denis Tourisme©



Credit Seine-Saint-Denis Tourisme©



Credit Lisa Niliot©



Credit Le Slip Français©



Credit Seine-Saint-Denis Tourisme©



Credit Seine-Saint-Denis Tourisme©



HÉRITAGE

SEINE-SAINT-DENIS TOURISME
HÉRITAGE

S'ENRICHIR

D'UN HÉRITAGE DURABLE

Après les Jeux de Paris 2024, la Seine-Saint-Denis se situe à un tournant de son développement. Cet événement international n'a pas été seulement une vitrine pour le sport, mais aussi une réelle opportunité de transformer durablement ce territoire du Nord-Est parisien.

Les infrastructures construites et/ou modernisées qui en découlent visent à créer un héritage pérenne pour ses habitants.

14

SEINE-SAINT-DENIS TOURISME HÉRITAGE



DEUX VILLAGES OLYMPIQUES POUR DE NOUVEAUX HABITANTS

Ils étaient 14 500 athlètes et para-athlètes à y vivre pendant les Jeux de Paris 2024. Aujourd'hui, le **village des athlètes**, partagé entre Saint-Denis, Saint-Ouen-sur-Seine et L'Île-Saint-Denis, devient un véritable quartier de vie.

Depuis 2025, **6 000 nouveaux habitants** (familles, étudiants, jeunes actifs) ont investi ce nouvel écoquartier à haute qualité environnementale, où près de **9 000 arbres ont été plantés**. Commerces de proximité, services et espaces verts redonnent vie à ce lieu emblématique.

Le site poursuit sa mutation : **en 2027, 2 700 agents du ministère de l'Intérieur vont s'installer dans la halle Maxwell**, bâtiment industriel réhabilité pour l'occasion.

➔ PLUS D'INFOS

Un peu plus au nord, le **village des médias**, à Dugny, poursuit la même dynamique.

Conçu comme une cité-jardin moderne, il avait accueilli **quelques 1 500 journalistes et diffuseurs** du monde entier pendant les Jeux. Aujourd'hui, il devient un **nouveau quartier résidentiel**, connecté au parc départemental Georges-Valbon, avec 1500 logements, des commerces, une école et un gymnase.

➔ PLUS D'INFOS



LE CENTRE AQUATIQUE OLYMPIQUE ACCUEILLE L'EUROPE

Face au Stade de France, une passerelle franchit l'A1 et mène à l'un des héritages les plus emblématiques des Jeux de Paris 2024 : le **Centre aquatique olympique Métropole du Grand Paris**. C'est ici qu'ont eu lieu les épreuves de plongeon, de water-polo et de natation artistique.

Depuis son **ouverture au public en juin 2025**, le site est devenu un **lieu de pratique sportive et de loisirs à part entière**. Son bassin olympique de 50 mètres, ses espaces aqualudiques, sa salle de fitness, ses murs d'escalade, ses courts de padel ou encore son terrain de foot à cinq attirent à la fois sportifs confirmés, familles et curieux.

Conçu pour s'adapter aux grands rendez-vous, le site dispose d'une **tribune modulable** : certaines zones se transforment lors des compétitions pour permettre d'accueillir jusqu'à **5 000 spectateurs**.

Et l'histoire continue. Deux ans après les Jeux, le Centre aquatique olympique Métropole du Grand Paris accueille un nouveau temps fort **en juin 2026 : les Championnats d'Europe de natation** (voir page 7), confirmant son statut de **pôle sportif incontournable en Seine-Saint-Denis**.

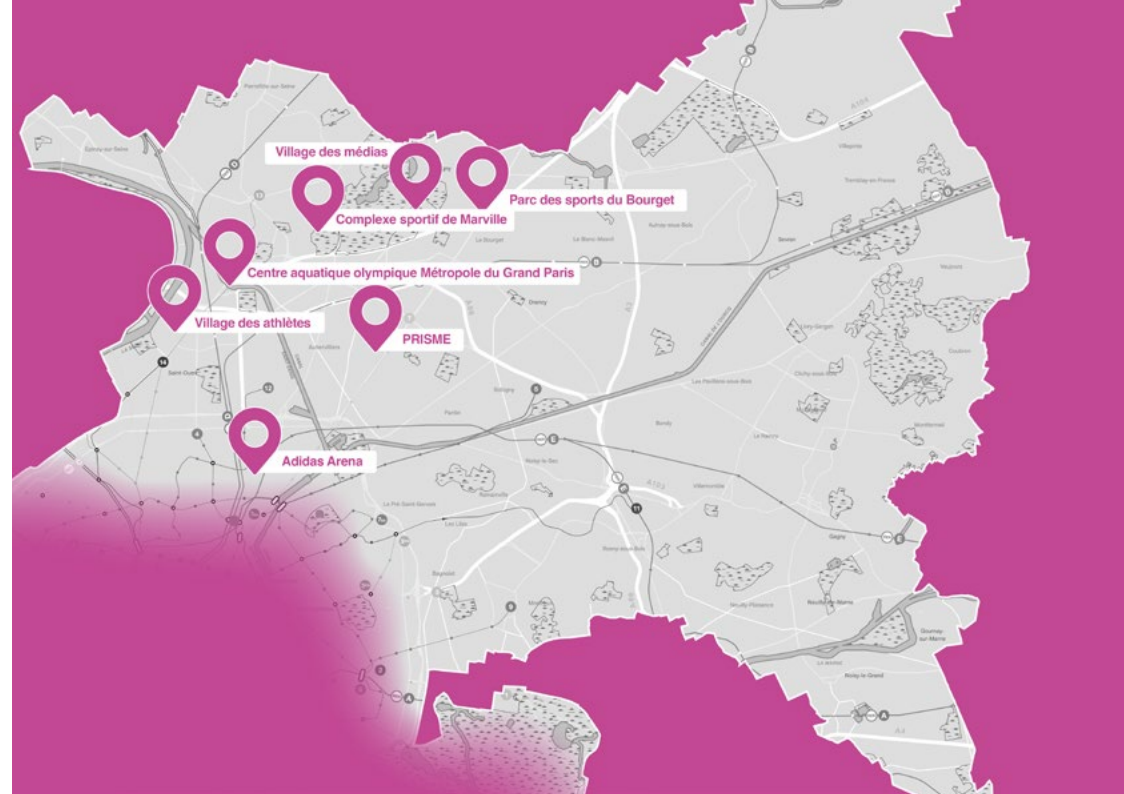
➔ PLUS D'INFOS

DE NOUVELLES PISCINES S'OUVRENT SUR LE TERRITOIRE

En parallèle de la construction du Centre aquatique olympique Métropole du Grand Paris à Saint-Denis, **plusieurs nouveaux équipements aquatiques ont vu le jour en Seine-Saint-Denis**.

Le constat est alarmant : selon une étude, un enfant sur deux ne sait pas nager à son entrée au collège. Pour répondre à cet enjeu de sécurité et d'égalité, les collectivités ont multiplié les initiatives, portées par l'élan des Jeux de Paris 2024. **Certains sites ont d'abord servi de lieux d'entraînement pour les athlètes olympiques, avant d'être rendus aux habitants comme héritage durable.**

Ce sont les cas du **complexe sportif de Marville à La Courneuve**, et des **nouvelles piscines d'Aubervilliers** et d'**Aulnay-sous-Bois**. **Deux bassins temporaires** ayant accueilli des épreuves olympiques sont en cours d'installation à **Sevran (janvier 2026)** et à **Bagnole**, offrant de nouvelles possibilités d'apprentissage et de pratique pour tous.



Vue du Stade de France sur le Centre aquatique olympique Métropole du Grand Paris et le franchissement de l'autoroute A1 à Saint-Denis



Crédit (Design: VenhoevenCS & Ateliers 2/3/4/ Image: Prolog) ©

SEINE-SAINT-DENIS TOURISME

HÉRITAGE



LE PREMIER HUB HANDISPORT D'EUROPE EST À BOBIGNY

Implanté sur le stade départemental de la Motte, le **Pôle de référence inclusif sportif métropolitain (PRISME)** est le nouveau fleuron du sport adapté et inclusif en Seine-Saint-Denis. Porté par le conseil départemental, ce site unique en Europe **a ouvert ses portes en février 2025**.

Utilisé pendant les Jeux paralympiques de Paris 2024 pour les entraînements des para-athlètes, PRISME fait désormais partie intégrante du paysage séquano-dionysien. Le complexe réunit en un même lieu des **salles multisports** (escalade, tir à l'arc, danse, boccia, musculation, e-sport), un **pôle médical et de recherche** avec notamment un centre de balnéothérapie, ainsi qu'un **pôle de ressources** accueillant fédérations sportives, formations et séminaires.

➔ PLUS D'INFOS



L'ADIDAS ARENA, NOUVEAU SYMBOLE DU NORD-EST PARISIEN

Ce nouveau site du Grand Paris, qui a pris le nom d'**Adidas Arena**, s'inscrit dans les importantes constructions réalisées dans le cadre des Jeux de Paris pour transformer le territoire et servir d'héritage aux habitants du quartier de la Chapelle, dans le 18^{ème} arrondissement de Paris.

Utilisé par Paris 2024 pour l'organisation d'épreuves olympiques et paralympiques, cette salle d'une capacité de **8 000 places assises (9 000 en configuration debout)** reçoit dorénavant de **grands événements** mêlant compétitions sportives de haute volée, concerts et spectacles d'artistes de renom.

➔ PLUS D'INFOS



UNE MEILLEURE CONNEXION GRÂCE AUX NOUVEAUX FRANCHISSEMENTS URBAINS

En Seine-Saint-Denis, l'accessibilité est devenue une priorité. Portée par l'élan des Jeux de Paris 2024, la création de **cinq nouveaux franchissements** transforme désormais la mobilité du territoire. Ces ouvrages facilitent les déplacements et améliorent l'accès pour les personnes en situation de handicap, en reliant des quartiers longtemps isolés les uns des autres.

- **Au-dessus de l'A1** : deux passerelles relient **Dugny au Bourget**, à proximité du parc départemental Georges-Valbon, et le **Stade de France au Centre aquatique olympique Métropole du Grand Paris**, dans le quartier de la Plaine Saulnier.
- **Au-dessus du canal Saint-Denis** : la **passerelle Lucie-Bréard** relie le quartier du **Franc-Moisin au Stade de France**, tandis que la **passerelle Pierre-Larousse** connecte le quartier **Millénaire aux Quatre Chemins** à Aubervilliers.
- **Au-dessus du canal de l'Ourcq** : une passerelle piétonne voit le jour en janvier 2026 pour relier le quartier de l'église de Pantin au nouveau **quartier des Grandes Serres** (voir page 7).
- Enfin, **le franchissement urbain Pleyel** (FUP) permet désormais de relier les quartiers **Pleyel et Landy-France**, à proximité immédiate de la **gare Saint-Denis-Pleyel, élue parmi les 7 plus belles gares du monde en 2025 (Prix Versailles)**.

Ces nouvelles connexions symbolisent des villes plus accessibles fluidifiant les déplacements pour leurs habitants.

➔ PLUS D'INFOS

PROFITER D'UNE VIE
CULTURELLE OUVERTE
À TOUS

-
La Seine-Saint-Denis, et plus largement le Nord-Est Parisien, se démarque comme un territoire singulier, vibrant au rythme de sa vie culturelle foisonnante. Bien plus qu'un simple département, c'est un laboratoire artistique où l'expression créative fusionne avec l'authenticité des quartiers, formant un terreau fertile pour l'innovation et la diversité.



FOCUS SUR... L'OURCQ - GRAND PARIS CULTUREL ET CRÉATIF

Si le Paris classique, le Paris éternel s'incarne principalement en bords de Seine, le cœur battant de la création artistique a trouvé un nouveau territoire d'expression dans l'Est parisien, au fil de l'Ourcq.

L'OURCQ EST LE "CENTRE DE GRAVITÉ DU DYNAMISME ET DE LA CRÉATIVITÉ PARISIENNE" NEW YORK TIMES

Le canal de l'Ourcq, devenu lieu de vie, de sortie et de culture, connaît depuis 20 ans une mue spectaculaire, une formidable renaissance, de la métamorphose de la **Grande Halle de la Villette** à la construction monumentale de la **Philharmonie de Paris**, en passant par les réhabilitations nombreuses : les **Grands Moulins**, les **Magasins Généraux** et le **Centre national de la danse** à Pantin ou la **Fondation Fimenco** à Romainville (qui ouvre un nouvel auditorium en 2026 - voir page 7). Il témoigne d'un passé industriel et laisse place à l'expression d'une bulle créative d'un genre nouveau.

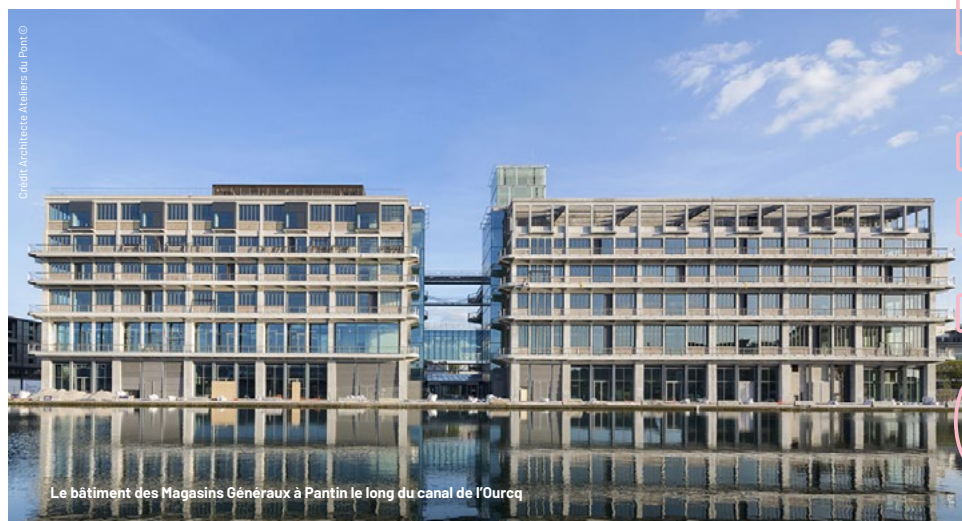
Les différents lieux de culture, industries créatives, écoles d'art, tiers-lieux, lieux de loisirs et de gastronomie ont pour ambition de **donner à vivre un quartier plus inclusif, plus égalitaire, plus en phase avec le monde de demain** répondant aux enjeux d'un tourisme éco-responsable.

En 2026, la labellisation de spectacles et festivals en cohérence avec ces valeurs va rendre visible les partenariats de programmation. Le collectif compte sur des événements qui rayonnent chaque année le long du canal comme **1km de danse** à Pantin ou la **Nuit de l'Ourcq** pendant la **Nuit blanche**.

➔ PLUS D'INFOS



Les Grands Moulins de Pantin le long du canal de l'Ourcq



Le bâtiment des Magasins Généraux à Pantin le long du canal de l'Ourcq



Vue aérienne du parc de la Villette et du canal de l'Ourcq



Une soirée à Dock B situé dans les Magasins Généraux à Pantin



Crédit: Thale de Lajarte

Le tiers-lieu culturel Mains d'œuvres à Saint-Ouen



Crédit: Maxim François

La 40ème édition du festival Banlieues Bleues en 2023

SEINE-SAINT-DENIS TOURISME CULTURE

JE SUIS CONVAINCUE QUE C'EST LÀ QUE ÇA SE PASSE, QUE L'AVENIR EST DANS CES TERRITOIRES POPULAIRES, INVENTIFS, COSMOPOLITES, ABRITANT LE MONDE ET LA JEUNESSE. SI UNE « NOUVELLE VIEILLE EUROPE » PEUT ADVENIR, C'EST LÀ QU'ELLE VA ÉCLORE, DÉBARRASSÉE DE LA PEUR QU'ELLE ÉPROUVE DEVANT LES DEUX FIGURES D'AVENIR QUE SONT SA JEUNESSE ET L'AUTRE. » HORTENSE ARCHAMBAULT - Directrice de la MC93

Entre les ruelles animées de Saint-Denis, les quartiers dynamiques de Montreuil, l'effervescence de Saint-Ouen et les bords de l'Ourcq, la Seine-Saint-Denis se positionne comme un creuset où les idées prennent vie, où les artistes repoussent les frontières de la créativité et où chaque coin de rue raconte une histoire singulière.

C'est dans ce contexte unique que la culture devient le fil conducteur, tissant des liens entre les communautés, favorisant l'innovation sociale et élevant la Seine-Saint-Denis au rang de véritable destination culturelle.

LES FESTIVALS INCONTOURNABLES

- **RENCONTRES CHORÉGRAPHIQUES INTERNATIONALES** : Initié en 1990, ce festival renommé offre une vitrine aux chorégraphes émergents et aux créations audacieuses, affirmant la Seine-Saint-Denis comme une terre d'expression artistique novatrice. Multipliant les temps forts, le festival se déploie depuis 4 ans dans l'espace public avec les Extensions, et dans une version pensée pour le jeune public avec Playground.
- **AFRICOLOR** : Depuis 1989, Africolor célèbre les musiques africaines et afro-diasporiques, résonnant comme un écho harmonieux de la diversité culturelle présente dans le département.
- **BANLIEUES BLEUES** : Avec ses sonorités jazz et musiques du monde, Banlieues Bleues met en lumière la vitalité artistique issue des musiques improvisées, et se positionne comme un festival défricheur de la création contemporaine.
- **VILLES DES MUSIQUES DU MONDE** : Ce rendez-vous annuel offre un voyage musical à travers le monde, mettant en avant la richesse des cultures présentes dans le département.
- **FESTIVAL DE SAINT-DENIS** : Dédié à la musique classique, le festival est reconnu comme l'un des rendez-vous majeurs dans le domaine. La basilique Saint-Denis et les lieux historiques de la ville deviennent le cadre idéal pour des concerts d'exception.
- **FESTIVAL CÔTÉ COURT** : Unique festival de courts-métrages en Seine-Saint-Denis, il est devenu depuis plus de 30 ans un incontournable dans le paysage cinématographique français.

LES LIEUX DE SPECTACLES

De la scène artistique à la danse contemporaine, le Nord-Est parisien est un terrain fertile pour toutes les expressions du spectacle vivant. Des institutions emblématiques comme la MC93 à Bobigny, le Théâtre Public de Montreuil, La Commune et le théâtre équestre Zingaro à Aubervilliers, le Théâtre Gérard Philipe à Saint-Denis, le Théâtre Louis Aragon à Tremblay-en-France, le Théâtre de la Poudrerie à Sevran, le centre culturel Houdremont à La Courneuve, La Maison des Jonglages à Bondy, Espace 1789 à Saint-Ouen, le Centre national de la danse (CN D) à Pantin, ou La Villette dans le 19^{ème}, jusqu'à l'Académie Fratellini à Saint-Denis (qui a rouvert en septembre 2025) créent une constellation artistique unique.

LES GRANDS LIEUX D'EXPOSITIONS

Le Nord-Est parisien brille également par ses musées et centres d'expositions. Du patrimoine aéronautique du **Musée de l'Air et de l'Espace** (voir page 25) à la pluralité des esthétiques musicales à la **Philharmonie de Paris** en passant par l'éveil scientifique à la **Cité des Sciences et de l'Industrie**, et l'héritage artistique du **Musée d'art et d'histoire Paul Eluard** de Saint-Denis (voir page 25), chaque lieu offre une plongée captivante et érudite dans son domaine.

LES MEILLEURES EXPOSITIONS EN 2026
SONT À RETROUVER DANS L'AGENDA PAGE 43

LES LIEUX LIÉS À L'ART CONTEMPORAIN

L'art contemporain trouve sa raison d'être à la fois dans des lieux d'exposition tels que **les Réserves du Frac**, la **Fondation FIMINCO**, le **Centre Tignous**, le **Centre Culturel Jean Cocteau**, les **Sheds**, la **Galerie de Noisy-le-Sec**, les **Magasins Généraux** ou les monumentales galeries **Thaddaeus Ropac** et **Gagosian** ; mais aussi dans de formidables pépinières de création comme **Poush**, **Artagon** ou le **Wonder**, incarnant une démarche artistique audacieuse et visionnaire.

LES TIERS-LIEUX CULTURELS

Les tiers-lieux culturels incarnent des espaces de création, d'expérimentation et de rencontres, renforçant le dynamisme culturel du territoire et favorisant le lien social par une grande diversité de propositions. Sont notamment à découvrir :

- **Mains d'Œuvres**, tiers-lieu historique à Saint-Ouen.
- **Le 6b**, ateliers d'artistes et lieu de vie à Saint-Denis.
- **Le Sample**, à Bagnolet, occupant les anciens ateliers Publison et déployant aujourd'hui un projet entre agriculture urbaine et programmation culturelle.
- **La Cité Fertile** à Pantin qui joue les prolongations jusqu'en décembre 2027, avec une riche programmation en 2026 (brocante japonaise Koji Japon, Family Pride Festival, Positif Festival ou encore le village XXL de Noël).
- **L'Eclair** qui se déploie sur la friche des anciens laboratoires Eclair à Épinay-sur-Seine.



LE MÉDIA 93 SECONDES

Afin de mettre en avant toute cette effervescence culturelle, Seine-Saint-Denis Tourisme a lancé en 2022 son **média sur la culture et les loisirs intitulé 93 secondes**. Cette newsletter met en avant le meilleur de l'actualité culturelle tous les 15 jours.



La Cité des Sciences et de l'Industrie à la Villette



La Galerie Thaddaeus Ropac à Pantin



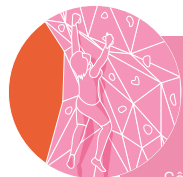
Crédit : Seine-Saint-Denis Tourisme

L'intérieur des usines Babcock & Wilcox à la Courneuve lors de leur investissement par des street artistes en 2023



Une œuvre de la street artiste BK Foxx illustrant l'actrice Marion Cotillard sur la façade d'un grand bâtiment longeant le canal de l'Ourcq à Pantin

Crédit : Arthur Crestani



QUI DIT CULTURES URBAINES DIT SPORTS URBAINS !

Côté sports urbains, la **ville de Noisy-le-Sec** accueille une **première partie des terrains de skate-board** ayant été utilisés par les athlètes les plus reconnus de cette pratique lors des **Jeux olympiques** au **printemps 2026**. La **seconde partie** doit faire aussi son arrivée sur le territoire et plus précisément au **parc des sports de Marville à la Courneuve à l'horizon 2027**.

Autre sport urbain ayant été mis en lumière pendant les Jeux, **l'escalade**. Et c'est en Seine-Saint-Denis et plus précisément à **Aubervilliers** que se situe la **plus grande salle d'escalade indoor au monde, Climb up**. Tout au long de l'année, la salle propose de nombreux temps forts (journées portes ouvertes, cours d'essais gratuits, challenges, temps festifs et sportifs) dont le plus important, le « High Ball », une grande compétition d'escalade ouverte à tous.

SEINE-SAINT-DENIS TOURISME CULTURE

L'IMPACT DES CULTURES URBAINES SUR LE TERRITOIRE

LONGTEMPS MARGINALISÉE, VOIRE POURCHASSÉE, LA CULTURE HIP-HOP CONNAIT DEPUIS DES DÉCENNIES EN SEINE-SAINT-DENIS UN ESPACE INÉDIT D'EXPRESSION, D'ÉPANOUISSEMENT ET DE RECONNAISSANCE POPULAIRE.

Nabil Quintessence, légende de la breakdance à Saint-Denis

Les Jeux de Paris 2024 ont apporté mieux encore aux cultures urbaines : une visibilité planétaire, avec des images inoubliables de breakdance, de BMX et de basket 3x3 dans l'écrin majestueux de la place de la Concorde, et les spectaculaires épreuves d'escalade au Bourget. Plus d'un an après, les œuvres de street-art, innombrables le long du **canal Saint-Denis** et du **canal de l'Ourcq**, dessinent des parcours d'art urbain devenus d'incontournables points d'intérêt touristique.

Tout commence par des graffs, des tags... Dans les années 80, la désindustrialisation lègue au département du chômage et de la pauvreté, mais aussi des usines désaffectées aux murs décrépis. Sur cet improbable terreau, en mode résilience, l'expression et l'émulation de la communauté des graffeurs génèrent une surenchère de productions. Principalement à l'aérosol, mais pas que. Les techniques et les esthétiques rivalisent et se renouvellent. Les réalisations, d'abord rudimentaires et codées, gagnent en sophistication et intéressent peu à peu les acteurs institutionnels de la culture. En alternative à la criminalisation des « pollutions visuelles », des communes concèdent aux graffeurs des murs d'expression libre où les crews pourront s'en donner à cœur joie. Puis viennent les commandes publiques pour habiller des pignons d'immeubles ou des façades défraîchies. Et enfin les temps forts subventionnés, qui viennent évenementialiser les phases de création.

Consécration, la Seine-Saint-Denis s'apprête ces prochaines années à ouvrir, accueillir ou encore réhabiliter de nouveaux lieux entièrement dédiés à ces cultures urbaines :

- Côté ouverture, est à noter **l'arrivée de l'aérosol en 2029**, le tout premier musée français entièrement dédié au street et au hip-hop qui verra le jour dans les 8 400m² des anciens hangars de la SNCF plus connus sous le nom de **Cathédrales du Rail** à Saint-Denis.
- Côté réhabilitations, deux lieux fortement imprégnés par le street art vont devenir des tiers-lieux culturels :
 - Le **Garage B** à Bobigny, lieu appartenant au conseil départemental de la Seine-Saint-Denis, va être réinvesti par un nouveau collectif en 2026 (bureaux, lieu de production et une partie animation pour accueillir du public).
 - Les anciennes **usines Babcock & Wilcox** à la Courneuve, ayant vu passer des milliers d'employés pendant plus d'un siècle, prendront le nom de la **Fabrique des Cultures**.

Mention spéciale : la Street Art Avenue, un immense parcours d'art urbain (plus d'une trentaine d'œuvres) existant depuis 2016 le long du canal Saint-Denis lance en 2026 sa 11^{ème} saison. De nouvelles réalisations sont à contempler entre les villes d'Aubervilliers et de Saint-Denis.



ITINÉRAIRES

SEINE-SAINT-DENIS TOURISME
ITINÉRAIRES

DES ITINÉRAIRES

POUR EXPLORER AUTREMENT

-
De Saint-Ouen aux bords de Marne, en passant par Montreuil et le territoire emblématique de l'Héritage olympique, la Seine-Saint-Denis dévoile une mosaïque de parcours pour découvrir la vitalité de son territoire, entre patrimoine, création et grands paysages urbains.

ESCAPADES URBAINES À...

PANTIN

En plein cœur du **quartier culturel et créatif de l'Ourcq**, Pantin s'impose comme un véritable terrain de jeu urbain et artistique. Entre canal, architecture industrielle, street art XXL et adresses appréciées, la ville bouillonne de lieux à découvrir le temps d'une journée. Suivez le guide !

10H – CAFÉ AU BORD DU CANAL

Cap sur les bords de l'Ourcq pour un réveil en douceur **Chez Agnès** ou **Eau Canal**. Deux adresses conviviales où savourer un café dans un cadre apaisant et inspirant. Une mise en train parfaite avant de plonger dans l'effervescence pantinoise.

11H30 – IMMERSION CONTEMPORAINE

Prenez la direction de la célèbre **Galerie Thaddaeus Ropac** installée dans une ancienne chaudronnerie du 19^{ème} siècle. On y découvre des expositions d'envergure internationale, dans un lieu baigné de lumière. Entrée libre, émotions garanties.

12H30 – DÉJEUNER À LA CARTE

Pause gourmande bien méritée ! Installez-vous à **DOCK B**, spot lumineux et animé en bord de canal, ou poussez la porte de **Bobines**, le nouveau restaurant du **Ciné 104**, qui propose une carte de saison à prix doux.



14H – BALADE AUX MULTIPLES UNIVERS

Place à l'exploration urbaine. Flânez le long du canal de l'Ourcq au plus proche des **Grands Moulins**, du **CN D (Centre national de la danse)** ou encore des Magasins Généraux. Au programme, des paysages très divers mêlant eau, architecture et street art. Pour compléter l'expérience, poussez à quelques pas de là en direction de la **Cité Fertile** : tiers-lieu culturel et éco-responsable avec café, potager ou encore brasserie artisanale.

17H – APÉRO SUR L'EAU (OU À PROXIMITÉ)

Clôturez cette journée pantinoise en beauté. Rendez-vous sur la **péniche Metaxu**, pour un apéro flottant avec vue sur le canal. Ou faites escale au **bar Gallia**, temple brassicole local, entre grandes tablées et ambiance décontractée. Une dernière gorgée de Pantin, à savourer sans modération. Les plus festifs peuvent poursuivre la nuit au **MIA MAO**, "temple" de l'électro ouvert en 2024, avant d'aller se reposer dans le tout nouvel hôtel **Tribe Paris Pantin** (ouvert en septembre 2025).



ST-OUEN SUR-SEINE

Ambiance authentique, patrimoine vivant et célèbre pour son **marché aux Puces** : Saint-Ouen est une destination pleine de caractère, à explorer le temps d'une journée.

10H – DÉCOUVERTE DES PUCES DE SAINT-OUEN

Impossible de visiter Saint-Ouen sans faire un tour dans le **plus grand marché d'antiquités du monde** ! Déambulez dans les allées du **marché Paul Bert-Serpette**, explorez les trésors cachés du **marché Dauphine**, nouveau centenaire, ou chinez des curiosités au **marché Vernaison**. Une balade pittoresque entre brocante, design, mode vintage et art de vivre à la française.

12H30 – DÉJEUNER TYPIQUE OU INSOLITE

Pour le déjeuner, installez-vous dans une adresse au charme local :

- **Le Bouillon du Coq** : cuisine traditionnelle et prix doux dans un décor rétro par le chef Thierry Marx
- **Meida** : table méditerranéenne moderne, entre mezzés et couleur

14H – BALADE PATRIMONIALE

Poursuivez en vous promenant vers le centre-ville historique, autour de l'église du Vieux Saint-Ouen. Admirez les anciennes maisons de faubourg et découvrez le **château de Saint-Ouen**, ancienne résidence royale devenue aujourd'hui un lieu culturel.

16H – NATURE ET VUE PANORAMIQUE

Rejoignez le **parc des Docks**, grand espace paysager en bord de Seine, parfait pour une pause au vert, puis rejoignez l'effervescence du food court **COMMUNALE**, installé dans une ancienne halle industrielle pour le goûter.

18H – FIN DE JOURNÉE MUSICALE OU SPORTIVE

Terminez la journée à **Mains d'Œuvres**, tiers-lieu culturel vivant où l'on peut boire un verre, assister à une expo ou profiter d'un concert. Ou admirez la vue panoramique sur Paris et les environs en montant à **La Paillotte**, le rooftop du **MOB HOTEL**, avant d'aller supporter l'équipe de football locale et historique de la ville, le **Red Star FC** au **Stade Bauer**. Ambiance conviviale garantie pour clore cette escapade audonienne.



2 JOURS...

... SUR LES BORDS DE MARNE EN TINY HOUSE

S'offrir une parenthèse bucolique, c'est possible. Direction les bords de Marne en séjournant dans une **tiny house** en bois au cœur du **camping Les Rives de Paris**, à Neuilly-sur-Marne. Ce havre de paix est le point de départ parfait pour explorer les joyaux naturels et patrimoniaux du sud du département.

JOUR #1

Cap sur la nature avec une balade matinale dans le **parc départemental de la Haute-Île**, réserve écologique riche en biodiversité où se situe un musée à ciel ouvert datant de la Préhistoire, **l'Archéosite**. Après avoir marqué un arrêt pique-nique, poursuivez par une flânerie au fil de l'eau jusqu'au **parc des 33 hectares (dit du Croissant-Vert)** ou pratiquez du canoë-kayak sur la Marne. En soirée, retour à la tiny house pour un dîner paisible, entre chant des oiseaux et reflets sur la rivière.

JOUR #2

Partez à la découverte du village de **Gournay-sur-Marne** en longeant les rives à pied ou à vélo et profitez-en pour faire un arrêt au charmant **Musée Eugène Carrière**, artiste du 19ème siècle exposé dans les plus grands musées du monde. Découvrez **Noisy-le-Grand** et son impressionnante architecture composée notamment des **Espaces d'AbraXas**, lieu de tournage de la série Hunger Games, et des **Arènes de Picasso**. Puis retour sur les bords de Marne afin d'apprécier une ambiance guinguette et promenades arborées avant un dernier déjeuner au bord de l'eau.



SEINE-SAINT-DENIS TOURISME ITINÉRAIRES



La façade du musée d'art et d'histoire Paul Eluard à Saint-Denis

... LE LONG DU CANAL SAINT-DENIS JUSQU'À LA SEINE : ENTRE CANAUX, CULTURES ET HÉRITAGE OLYMPIQUE

Des folies du **parc de la Villette** aux berges de la Seine, embarquez pour un trip à pied ou à vélo le long du **canal Saint-Denis**, traversant **Aubervilliers**, **Saint-Denis** et leurs adresses cachées. Un itinéraire qui fait le lien entre les territoires des Jeux olympiques et paralympiques, et la richesse culturelle et culinaire qu'ils continuent d'offrir.

POINT DE DÉPART

Flânerie au bord du canal de l'Ourcq, apéro en terrasse au **Ventrus** ou au **211** dans le **parc de la Villette**.

EN CHEMIN

Suivez le **canal Saint-Denis**, vivez l'ambiance street-art en découvrant la **Street Art Avenue**. Pause culturelle à la **Villa Mais d'Ici**, friche artistique emblématique, puis détour par le **marché couvert d'Aubervilliers** pour une immersion gastronomique multiculturelle. Sans oublier un passage au plus près de sites sportifs renommés : le **Stade de France** et le **Centre aquatique olympique Métropole du Grand Paris**.

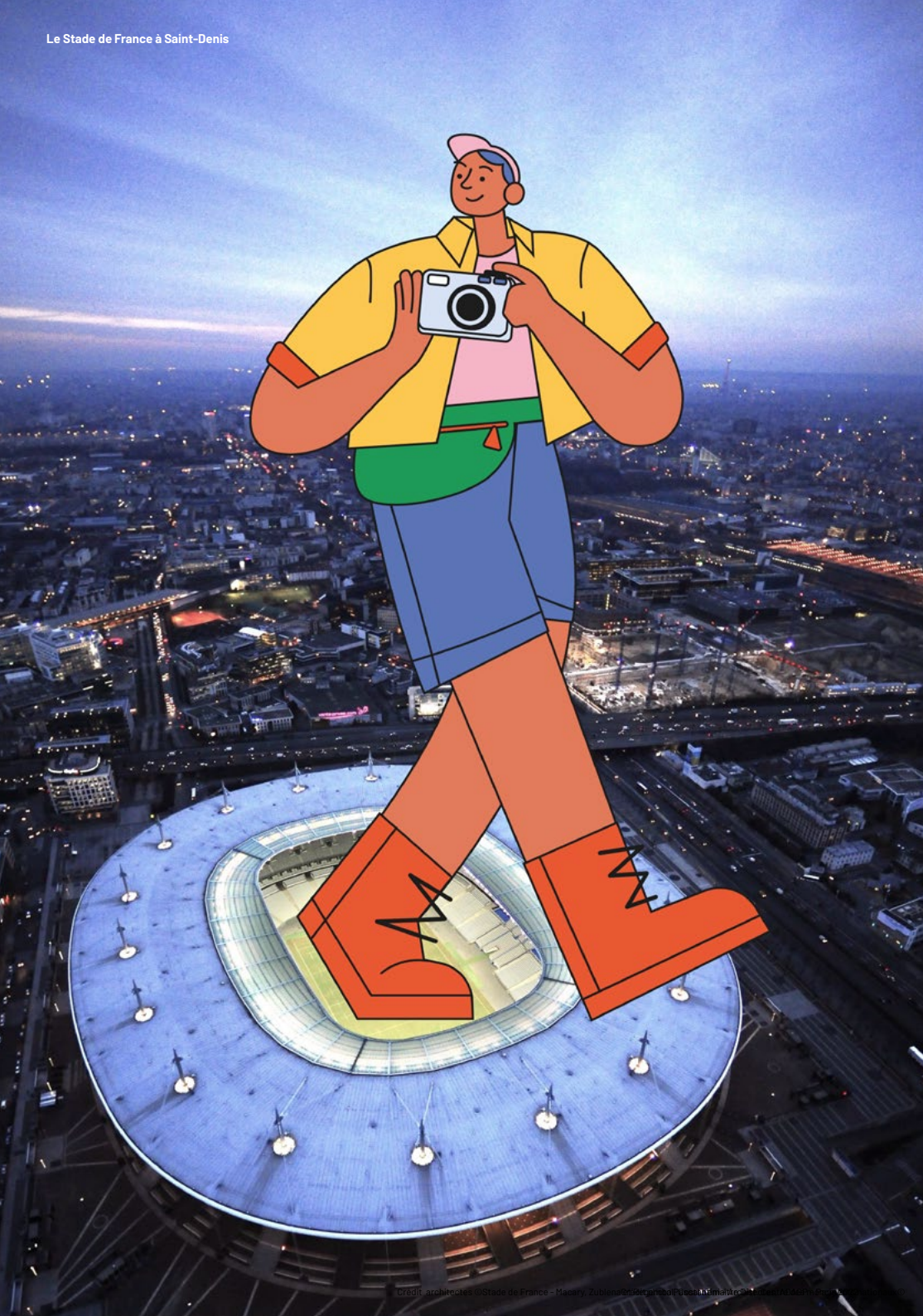
CAP SUR

Visite libre de la **Cité du Cinéma** (extérieur), puis halte au **Musée d'art et d'histoire Paul Eluard**, ou à la **basilique Saint-Denis** et dans le chantier visitable **La Fabrique de la flèche**. Pour le dîner, laissez-vous tenter par la cuisine bistro **O' Grand Breton**, par le café alternatif aux saveurs gourmandes maison **Marguerite Charlie** ou par **La 3ème Mi-Temps** dans le quartier du **Stade de France**.

FINAL

Rejoindre la Seine en fin de journée direction **L'Île-Saint-Denis et Épinay-sur-Seine**, à la découverte de quartiers transformés, notamment celui du **Village des athlètes**, ou de quartiers végétalisés avec le **parc départemental de L'Île-Saint-Denis**.

Ce parcours met à l'honneur les villes traversées par les JOP 2024, non pas comme terrains de sport, mais comme terres d'hospitalité.



PATRIMOINE

SEINE-SAINT-DENIS TOURISME
PATRIMOINE

S'IMMERGER DANS LE PATRIMOINE SÉQUANO-DIONYSIEN

-
La Seine-Saint-Denis compte de nombreux joyaux architecturaux, mondialement connus pour certains, méconnus mais tout aussi impressionnants pour d'autres. De la célèbre basilique Saint-Denis à l'église centenaire des frères Perret au Raincy, tour d'horizon des merveilles du département.

25

SEINE-SAINT-DENIS TOURISME

PATRIMOINE

« L'ARCHITECTURE FRANÇAISE S'EST LARGEMENT FAITE EN SEINE-SAINT-DENIS. C'EST LÀ QUE LA CONSTRUCTION GOTHIQUE CONNUT SES PREMIERS PAS, LÀ QUE LE CLASSICISME FRANÇAIS CONNUT SON PLUS HAUT-NIVEAU DE DÉMONSTRATION, DE LÀ QUE TOUTE L'ARCHITECTURE INTERNATIONALE EN BÉTON ARMÉ DEPUIS LE XIX^e SIÈCLE JUSQU'À NOTRE ÉPOQUE DÉCOULE. »

JACQUES MOULIN - *Architecte en chef des Monuments historiques*

LA BASILIQUE SAINT-DENIS

Dernière demeure des rois et reines de France, la **basilique Saint-Denis** est considérée comme l'un des berceaux de l'art gothique. Également reconnue sous le statut de Cathédrale depuis 1966, elle abrite les tombeaux des plus célèbres rois, reines, princes et princesses de France : Dagobert, Clovis, François 1^{er} ou encore Catherine de Médicis.

SON ACTUALITÉ : 2025 a lancé officiellement la reconstruction de la flèche et de la tour nord de la basilique. En attendant leur retour au sommet en 2029, le grand public peut s'immerger dans ce projet spectaculaire grâce à l'ouverture du chantier La Fabrique de la flèche. Et tout au long de l'année, des visites, concerts, conférences ou encore ateliers sont proposés au sein de la nécropole.

➔ PLUS D'INFOS

LE PLUS GRAND STADE FRANÇAIS

Créé à l'occasion de la Coupe du Monde de football en 1998, le **Stade de France** a vu passer entre ses murs de nombreuses personnalités du spectacle mais aussi du monde du sport qui lui ont permis d'écrire ses plus belles histoires, notamment durant les Jeux de Paris 2024. Ce lieu symbolique et incontournable du territoire peut accueillir jusqu'à 80 000 visiteurs. Côté nouveautés, deux nouvelles passerelles ont été construites pour relier le Stade aux nouveaux quartiers voisins : la Plaine Saulnier qui comprend le Centre aquatique olympique Métropole du Grand Paris, et Franc-Moisin/ Bel Air, partie historique de Saint-Denis.

SON ACTUALITÉ : Six Nations, finales du Top 14 et de la Coupe de France de football ou encore concerts d'artistes internationaux (The Weeknd, Aya Nakamura, System of the Down, PLK, David Guetta) : en 2026, le Stade de France continue à programmer des événements d'envergure.

➔ PLUS D'INFOS

LES PUCES DE PARIS SAINT-OUEN

En quelques décennies, les **Puces de Paris Saint-Ouen** sont devenues une destination immanquable pour les touristes français et internationaux, qui sont plus de 5 millions de visiteurs par an. Chineurs ou non connaisseurs, tous viennent déambuler dans les petites ruelles du premier marché d'antiquités au monde et 5^{ème} site le plus visité en France pour y découvrir les 1 200 marchands répartis dans les 14 marchés historiques dont certains sont désormais centenaires (Vernaison, Biron).

SON ACTUALITÉ : Chaque année au mois d'octobre se déroule la traditionnelle Fête des Pucés. Animations, dégustations, DJ set ou encore expositions sont au cœur de l'organisation de ce grand temps fort ouvert à tous.

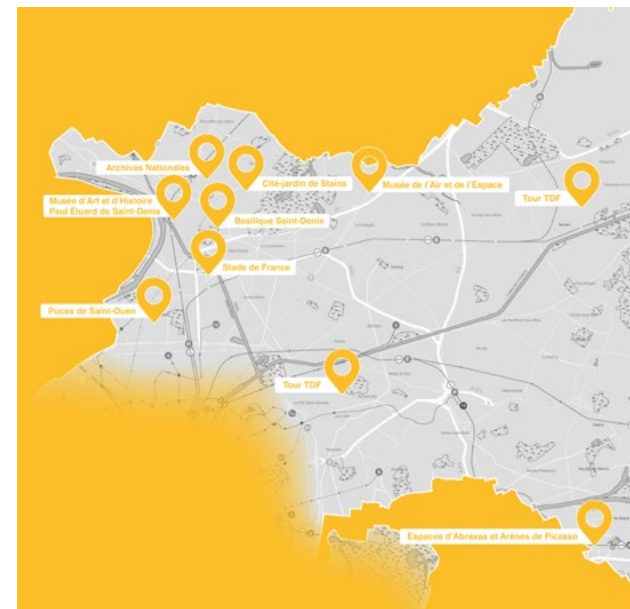
➔ PLUS D'INFOS

LE MUSÉE DE L'AIR ET DE L'ESPACE DU BOURGET

Situé au Bourget, le **musée de l'Air et de l'Espace** est un lieu emblématique dédié à l'aviation et à l'exploration spatiale. Avec ses vastes halls d'exposition, ses impressionnantes collections d'avions, de fusées et d'objets historiques, le site offre aux visiteurs de tous âges un voyage captivant à travers l'histoire de l'aviation et de la conquête spatiale. Est à noter en 2025 l'ouverture du nouveau hall de la navigation aérienne et du contrôle aérien, élaboré en partenariat avec la Direction Générale de l'Aviation Civile. Ce musée incarne le patrimoine aéronautique français, mais aussi l'innovation et l'esprit d'exploration qui caractérisent l'industrie aérienne.

SON ACTUALITÉ : En 2026, le musée est le lieu de nombreux événements phares : des expositions temporaires telles que "Petits pas sur la lune" pour découvrir l'univers (jusqu'au 17 mai) ainsi que "Drôles de vols - Caricaturer les expériences aériennes" pour en savoir plus l'histoire des avions et des ballons (à partir du 27 juin), la visite des ateliers de restauration du Bourget (généralement fermés au grand public) dans le cadre des Journées européennes des métiers d'art le 5 avril, ainsi que le retour de **Ciné Tarmac**, devenu incontournable, du 3 au 5 juillet 2026 avec de nouvelles projections en plein air sur le fuselage du Boeing 747.

➔ PLUS D'INFOS



Le Musée de l'Air et de l'Espace au Bourget



L'intérieur de la basilique cathédrale Saint-Denis



Les Archives nationales de Pierrefitte-sur Seine

Crédit photo Joël Thomas©

SEINE-SAINT-DENIS TOURISME PATRIMOINE

LES CITÉS-JARDINS

Concept anglais émergent à la fin du 19^{ème} siècle, la **citée-jardin** est à l'époque une **nouvelle manière de penser la ville en opposition à la ville industrielle polluée**. Pour permettre que la nature puisse également y avoir sa place, des zones résidentielles ont été aménagées avec des espaces verts denses il y a près d'un siècle. Ce concept retrouve aujourd'hui une incroyable modernité. Ces nouveaux quartiers sont très présents en Seine-Saint-Denis. Ces cités-jardins sont au nombre de 7 : Bagnolet, Drancy, Epinay-sur-Seine, La Courneuve, Le Pré-Saint-Gervais, Villetaneuse et la plus aboutie à Stains.

SON ACTUALITÉ : Le **Printemps des cités-jardins** revient une nouvelle fois du **31 mai au 14 juin 2026**. L'association en charge de l'événement, qui a fêté ses 10 ans et la **sortie d'une BD dédiée en 2025**, propose pour la **15^{ème} édition** de continuer à découvrir ce que sont les cités-jardins à travers des visites et balades patrimoniales commentées par des guides passionnants.

➔ **PLUS D'INFOS**

LES ARCHIVES NATIONALES DE PIERREFITTE-SUR-SEINE

Initialement installées dans le quartier très prisé du Marais à Paris, une partie des **Archives Nationales** a déménagé en 2013 dans un bâtiment **conçu par le célèbre architecte Massimiliano Fuksas** à Pierrefitte-sur-Seine (désormais rattachée à Saint-Denis). La raison : un besoin de place supplémentaire pour une meilleure **conservation des documents**. Le plus : la localisation de ce lieu incontournable permet d'être à quelques kilomètres du plus grand aéroport de France, Roissy-Charles-de-Gaulles, où chercheurs internationaux et grand public peuvent y avoir accès facilement.

SON ACTUALITÉ : Présentée depuis janvier 2025, l'exposition **«Illustrer l'histoire de France. L'épopée des manuels scolaires»** joue les **prolongations jusqu'au 31 mai 2026**. Le grand public est invité à plonger dans l'univers des manuels scolaires, la manière dont ils ont construit et transmis le récit de l'histoire de France ainsi que les enjeux de ces représentations.

➔ **PLUS D'INFOS**

LE MUSÉE D'ART ET D'HISTOIRE PAUL ELUARD

Le **Musée d'art et d'histoire Paul Eluard** est installé dans un couvent du 17^{ème} siècle. Havre de paix, l'**ancien carmel** présente la vie quotidienne des carmélites, dont les sentences mystiques ponctuent le parcours. Il abrite des **œuvres et objets consacrés à l'histoire de la ville de Saint-Denis**, du Moyen Âge au début du 20^{ème} siècle, ou encore au siège et à la Commune de Paris de 1870-1871. Son nom rend hommage aux collections dédiées au poète dionysien.

SON ACTUALITÉ : Dans le cadre des **400 ans du carmel de Saint-Denis fêté en septembre 2025**, le musée présente trois expositions : **«Dans le silence du carmel. Photographies de Hélène Mastrandréas»** et **«Dévoiler. Une vie en miniature»** jusqu'en février 2026, ainsi que **«Croire et guérir. Et délivrez-vous du mal»** à compter du **27 mai 2026**, une exposition qui aborde le phénomène de guérison à travers ses dimensions religieuses, magiques et scientifiques.

➔ **PLUS D'INFOS**



La cité-jardin de Stains

Crédit Milana Crespo - ARCU©

SEINE-SAINT-DENIS TOURISME

PATRIMOINE

L'ÉGLISE NOTRE-DAME DU RAINCY

Site emblématique de l'architecture moderne, l'église **Notre-Dame du Raincy** est la **toute première église de France construite totalement en béton par les frères Auguste et Gustave Perret**. Surnommée par Le Corbusier "La Sainte-Chapelle du béton armé", elle a été classée **monument historique en 1966**, et c'est en 2023 qu'elle a fêté son centenaire.

➔ **PLUS D'INFOS**

LA TOUR TDF AUX LILAS

Située en plein cœur du **Fort de Romainville** (voir page 31), la **tour TDF** est bien connue des habitants avec son architecture rétro futuriste. Symbole de la diffusion et de la modernité technologique, la tour TDF assure la **transmission des signaux radio, télévision et télécommunication sur une large zone**.

Elle incarne le savoir-faire français dans le domaine des infrastructures de communication et joue un rôle clé dans la continuité des services audiovisuels.

➔ **PLUS D'INFOS**

LES ESPACES ABRAXAS ET LES ARÈNES DE PICASSO

Symboles majeurs de l'**architecture post-modernisme**, les **Espaces Abraxas** et les **Arènes Picasso** incarnent l'audace urbaine des années 1980 à Noisy-le-Grand. Conçus par l'architecte **Ricardo Bofill**, ces ensembles monumentaux allient béton brut, symétries classiques et utopie sociale. **Véritables décors de cinéma**, ils ont accueilli de nombreuses productions internationales, de *Brazil* à *Hunger Games*.

Aujourd'hui emblèmes du Grand Paris, ils témoignent d'une vision architecturale où l'art et l'habitat se rejoignent, offrant aux visiteurs un voyage entre imaginaire collectif et patrimoine vivant.

➔ **PLUS D'INFOS**

➔ **PLUS D'INFOS**



Les Espaces Abraxas à Noisy-le-Grand



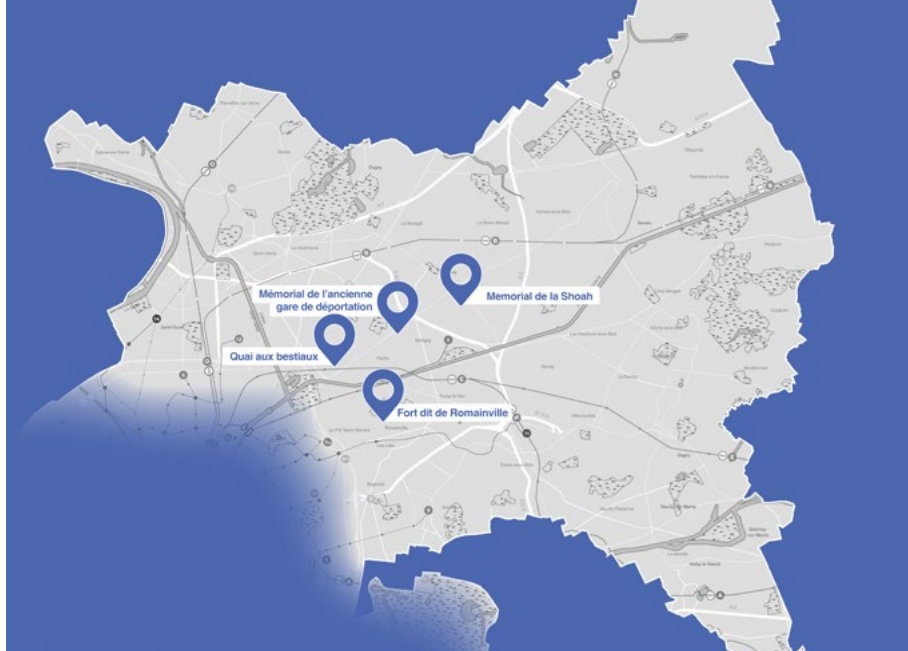
L'église du Raincy



DÉCOUVRIR LES
LIEUX DE MÉMOIRE
EN SEINE-SAINT-DENIS

La Seine-Saint-Denis porte les traces des heures sombres de l'histoire de la Seconde Guerre mondiale. Focus sur les sites de mémoire présents sur le territoire ayant servi à l'internement et à la déportation de milliers de personnes en particulier les Juifs de France et les résistant(e)s.





SEINE-SAINT-DENIS TOURISME MÉMOIRE

« SI L'ÉCHO DE LEURS VOIX FAIBLIT, NOUS PÉRIRONS. »

PAUL ELUARD

UNE ANCIENNE GARE DE DÉPORTATION DEVENUE UN MÉMORIAL

Il y a 2 ans, s'ouvraient au grand public les portes de la **gare de déportation de Bobigny**. Ce site chargé d'histoire, construit dans les années 30 et devenu un lieu de déportation massive pour les Juifs de France lors de la Seconde Guerre mondiale, a été **inauguré en tant que Mémorial en 2023** et propose de vivre un parcours pédagogique intense et sensible autour du souvenir.

SON ACTUALITÉ : Deux expositions sont au programme en 2026 : « **Déporté.e.s. Leur ultime transmission** » de la photographe Karine Sicard Bouvatier qui met en lumière les rescapés des camps de concentration accompagnés de jeunes ayant l'âge qu'ils avaient au moment de leur déportation (jusqu'au 27 janvier), ainsi que « **Bobigny-Auschwitz** » par l'historien Tal Bruttman, avec le soutien de la Fondation pour la Mémoire de la Shoah, pour comprendre l'organisation de la déportation des Juifs de France depuis la gare de Bobigny jusqu'à Auschwitz par les nazis (**jusqu'à septembre 2026**).

[PLUS D'INFOS](#)

LE MÉMORIAL DE LA SHOAH, C'EST AUSSI À DRANCY

Le **Mémorial de la Shoah** de Drancy a **ouvert en 2012** face à la cité de la Muette, connue pour avoir été le **camp d'internement puis de transit des Juifs de France** en vue de leur déportation dans les camps de concentration et les centres de mise à mort en Europe de l'Est pendant la Seconde Guerre mondiale. Conçu par l'architecte suisse Roger Diener, le Mémorial de la Shoah est un **lieu d'éducation, de culture et de médiation** qui présente à travers des témoignages, des documents d'archives et des photographies d'époque ce qu'était le camp de Drancy et son rôle dans l'exclusion des Juifs de France pendant cette tragique période de l'Histoire.

SON ACTUALITÉ : En 2026, sont à découvrir la prolongation de l'exposition « **Bleu / Nuit. L'art après les camps. Une exposition de l'œuvre de Shelomo Selinger** » jusqu'au 12 février, l'exposition « **La fin de la Shoah : survivre, témoigner, juger** » en écho à la thématique du Concours national de la Résistance et de la déportation de **fin février à fin juillet 2026**, ainsi qu'une **exposition sur l'histoire des Juifs dans la banlieue nord-est à partir de la mi-novembre**.

Une programmation culturelle gratuite est proposée chaque dimanche (rencontres, témoignages, projections, etc.).

[PLUS D'INFOS](#)

LA VALORISATION DES PARCOURS COUPLÉS

Seine-Saint-Denis Tourisme propose depuis 2024 des **parcours couplés entre le Mémorial de la Shoah de Drancy et le Mémorial de la gare de déportation de Bobigny**. Fort de ce succès de mise en réseau, un **parcours à la journée à la découverte des quatre sites mémoriels** a également été imaginé en 2025.



Le Mémorial de la Shoah à Drancy

Credit Vincent Pfruner®



Le Mémorial de la gare de déportation de Bobigny

LE FORT DIT DE ROMAINVILLE, BIENTÔT UN MÉMORIAL NATIONAL DÉDIÉ AUX FEMMES DANS LA RÉSISTANCE ET LA DÉPORTATION

Situé dans la ville des Lilas, ce lieu de mémoire a été le **premier camp d'internement installé en France par les nazis** et où **plus de 7 000 personnes furent emprisonnées**. Installé de 1940 à 1944, le **Fort dit de Romainville** a accueilli principalement des femmes qui furent déportées dans des camps de concentration tels que Ravensbrück en Allemagne ou Birkenau en Pologne.

Pour conserver ce site emblématique, qui par ailleurs n'a jamais été accessible au grand public, d'importants travaux de rénovation, notamment la **préservation des graffitis** dans le bunker 17, ont été réalisés courant 2023.

SON ACTUALITÉ : Ce site est appelé à **devenir un nouveau quartier** accueillant divers espaces : logements, commerces installés dans les casemates, ouverture du chemin de ronde, ainsi qu'un Mémorial dédié aux 7 000 femmes emprisonnées dans le Fort intitulé **Mémorial national des femmes en Résistance et en Déportation**.

Ce projet, porté conjointement par le réseau du musée de la Résistance nationale (MRN) et la Ville des Lilas, a pour ambition de valoriser les engagements de ces femmes d'hier afin d'éclairer et de soutenir les combats de celles d'aujourd'hui. En attendant son **ouverture prévue à l'horizon 2030**, le Mémorial national proposera **dès 2026 une programmation riche en événements** mêlant **résidence artistique in situ** dans un collège de la ville, création d'un **"chemin des roses de Ravensbrück"**, **expositions, partenariats avec des festivals** dont le **festival du film féministe**. Est également à noter le lancement d'une **fouille archéologique** de la cour du Fort à partir de janvier, avec des investigations jusqu'au printemps.

➔ PLUS D'INFOS

D'AUTRES LIEUX CHARGÉS D'HISTOIRE PRÉSENTS SUR LE TERRITOIRE

Situé à Pantin, le **Quai aux bestiaux** servait initialement comme zone de marchandises jusqu'à ce qu'il soit entièrement **utilisé par les nazis comme site militaire**.

En avril et mai 1944, deux convois de femmes, jusque-là emprisonnées au Fort dit de Romainville, partent à destination de Ravensbrück. Le 15 août sera la date la plus marquante puisque s'engage le plus important et dernier convoi comprenant plus de 2 500 hommes et femmes, principalement des résistants, conséquence de l'évacuation du camp de Romainville et de la prison de Fresnes dix jours avant la libération de Paris.

SON ACTUALITÉ : Toujours visible mais bien méconnu du grand public, le Quai aux bestiaux deviendra d'ici quelques années un lieu **commémoratif intitulé "Le Quai de la Mémoire"** et prendra place dans un grand projet de transformation urbaine en écoquartier.

➔ PLUS D'INFOS

Autres lieux de cette sombre période de l'histoire de France, les **Gare(s) du Bourget**, situées à proximité l'une de l'autre à Drancy et représentant un même ensemble ferroviaire, **ont accueilli 42 convois de déportation du Camp de Drancy entre 1942 et 1943**, partis majoritairement en direction d'Auschwitz. Rénovée il y a plus de 15 ans, la station du Bourget-Drancy est aujourd'hui desservie par le RER B et voit passer chaque année plus de 10 millions de voyageurs.

➔ PLUS D'INFOS

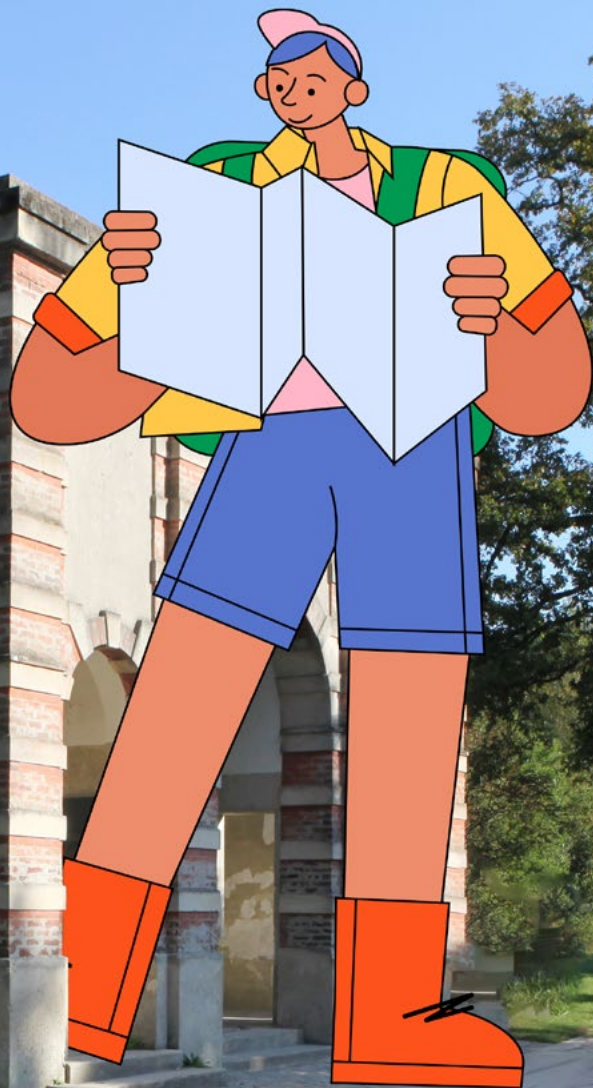
➔ PLUS D'INFOS



LA MISE EN RÉSEAU DES LIEUX DE MÉMOIRE

Initiée par le département de la Seine-Saint-Denis, une mise en réseau des lieux d'histoire et de mémoire est pilotée par un comité composé de nombreux acteurs dont Seine-Saint-Denis Tourisme. Plusieurs actions sont mises en place pour valoriser ces lieux et continuer de transmettre la mémoire de la Résistance et de la Déportation :

- **Mise en ligne au printemps 2025 du site « Mémoires en réseau – Résistance, Shoah et déportation en Seine-Saint-Denis »** afin de rendre visible les sites mémoriels et leur histoire, développer des actions pédagogiques à destination des enseignants et du grand public, et mettre en avant des offres de visites mémoriels.
- **Installation d'œuvres d'art** dans les lieux de mémoire, dont les nouvelles voient le jour au Fort de Romainville et au Quai aux Bestiaux à Pantin début d'année 26, avec des inaugurations prévues au premier trimestre.
- **Inscriptions aux Monuments historiques** de la casemate 17 et du carré des fusillés du Fort de Romainville, et prochainement du quai aux Bestiaux (courant 2026).
- **Programmation de voyages mémoriels à Auschwitz** pour des élèves de collèges Séquano-Dionysiens dont le prochain se déroule en mars 2026.
- **Candidature au label Patrimoine culturel européen.**



NATURE

SEINE-SAINT-DENIS TOURISME
NATURE ET FLUVIAL

EXPLORER

LES CÔTÉS NATURELS

DE LA SEINE-SAINT-DENIS

Un territoire urbain, mais pas que !

Parmi les faces cachées du département : ses richesses naturelles et fluviales indispensables. Avec des lieux dédiés à l'agriculture urbaine, des espaces verts ouverts au grand public ou bien des voies d'eau historiques qui traversent les villes, la Seine-Saint-Denis a plus d'un tour dans son sac pour vous surprendre. Suivez le guide !

32

« UN TERRITOIRE BIEN PLUS VERT QU'ON NE CROIT ! »

UNE AGRICULTURE ESSENTIELLE ET... URBAINE

Autrefois définie comme le "grenier de Paris" car elle permettait d'alimenter Paris en produits frais, **la Seine-Saint-Denis a toujours été un fief de terres agricoles**. L'expansion des villes et un urbanisme galopant a fortement réduit la place de la nature et des espaces agricoles. Mais **certaines zones sont restées d'origine ou retrouvent leur vocation agricole** et permettent aujourd'hui d'être des **hauts-lieux de l'agriculture urbaine**. Ce sont notamment les cas de **Zone Sensible**, une ferme étonnante implantée en plein milieu d'un quartier de Saint-Denis, **la Cité Maraîchère de Romainville**, première ferme verticale de France située dans une zone résidentielle, **les Murs à pêches**, lieu incontournable de production de pêches installé sur les hauteurs de Montreuil, ou encore **Li'l'Ô**, ancienne friche industrielle en reconversion écologique à L'Île-Saint-Denis.

De nombreux ateliers sont ouverts à tous dans des lieux comme **la Prairie du Canal** et **Terre Terre** (gérée par l'association La Sauge) ou encore **les Fermes de Gally**.

➔ PLUS D'INFOS

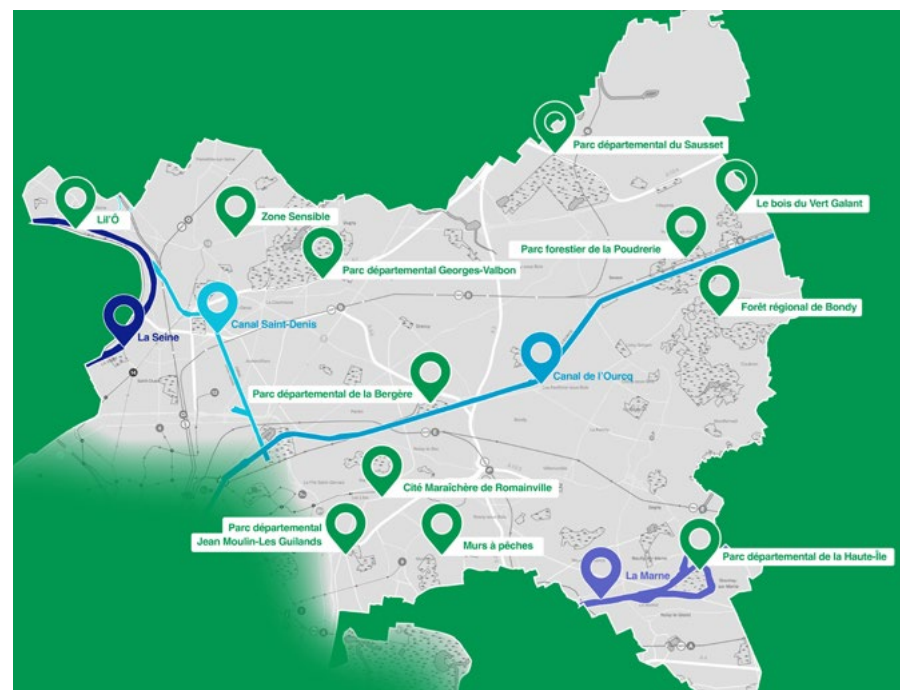
DES PARCS À PERTE DE VUE

Quinze. C'est le nombre total de parcs et forêts recensés en Seine-Saint-Denis, et ce n'est pas rien puisque la superficie totale du département en fait l'un des plus petits en France.

Que ce soit le **parc départemental Georges-Valbon** à La Courneuve/Dugny, plus grand parc d'Île-de-France, et le **parc de la Poudrerie** à Sevran, tous les deux classés sites Natura 2000, le **parc de la Haute-Île** à Neuilly-sur-Marne spécialisé dans l'observation de la faune et de la flore, le **parc départemental de la Bergère** situé au bord du canal de l'Ourcq à Bobigny, ou encore le **parc départemental Jean Moulin-Les Guilands** à Bagnolet-Montreuil qui donne de magnifiques points de vue sur la capitale parisienne, tous ont comme objectif premier de permettre aux visiteurs de prendre une véritable bouffée d'air et de **contempler la nature à quelques pas de la ville**.

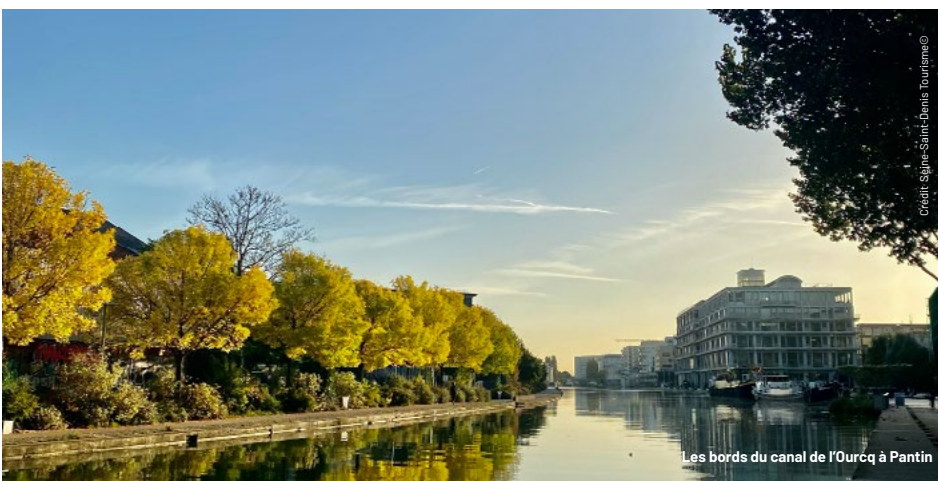
Tout au long de l'année, de nombreuses activités animent ces parcs, le plus souvent l'été grâce aux événements organisés par les acteurs territoriaux notamment dans le cadre de l'Été du Canal (voir page 9).

➔ PLUS D'INFOS





La Marne



Les bords du canal de l'Ourcq à Pantin



Vue sur le canal Saint-Denis

SEINE-SAINT-DENIS TOURISME FLUVIAL

LES VOIES D'EAU, CŒUR MÊME DU DÉPARTEMENT

Le paysage séquano-dionysien se découvre aussi au fil de l'eau. Des voies fluviales sont présentes depuis 2 siècles sur le territoire et leur utilisation a évolué au fil du temps.

- **LE CANAL DE L'OURCQ**, de plus de **96 kilomètres de long**, traverse en grande partie les villes de Seine-Saint-Denis. **Bicentenaire depuis 2022**, le canal est utilisé à la fois pour le transport de marchandises mais également pour des activités de loisirs notamment dans le cadre de visites culturelles ou à travers **l'organisation de croisières** dédiées (Été du Canal) et de **locations de bateaux électriques** (Akwa).
- **LE CANAL SAINT-DENIS**, également **bicentenaire en 2021**, relie le **parc de la Villette à la ville de Saint-Denis**. En 2024, ce canal qui possède **7 écluses sur 6km de long**, a pris le statut de "canal olympique" pour s'animer aux couleurs de l'événement. Il est également le lieu qui accueille la célèbre Street Art Avenue.
- **LA MARNE**, qui passe dans le **sud-est du département**, regorge de pépites à ne surtout pas manquer. Et celles-ci sont à découvrir dans le cadre du festival Cap sur la Marne qui se déroule de mai à octobre (voir page 11).
- **LA SEINE, c'est aussi en Seine-Saint-Denis !** Le célèbre fleuve parisien apporte une touche bucolique aux villes qu'elle traverse : Saint-Ouen-sur-Seine, Saint-Denis, L'Île-Saint-Denis (unique commune insulaire d'Île-de-France) ou encore Épinay-sur-Seine.



La Seine avec au loin les tours de la Défense



PLUS D'INFOS

SEINE-SAINT-DENIS TOURISME
ARTISANAT

**PLONGER AU CŒUR
DES MÉTIERS D'ART
D'EXCELLENCE**

Qu'ils soient spécialisés dans le luxe ou bien artisans de quartier, tous ont une passion commune : celle de faire perdurer des professions rares et le plus souvent en voie de disparition. Tour d'horizon de ces artisans d'aujourd'hui et de de(main).

35

ARTISANAT



L'Orfèvrerie à Saint-Denis



L'atelier d'Alaric Chagnard à Pantin



Les ateliers d'art de la Rmn - Grand Palais à Saint-Denis



La Galerie du 19M à Aubervilliers

LABEL ARTISAN DU TOURISME



À l'initiative de la Chambre des Métiers et de l'Artisanat, centenaire en 2025, du département de la Seine-Saint-Denis et de Seine-Saint-Denis Tourisme, le label Artisan du tourisme a été **lancé en 2023** pour **valoriser les métiers d'art et de bouche** très présents sur le territoire. Au total, près de **80 artisans** ont déjà été **labélisés** et la plupart d'entre eux proposent des visites grand public via la plateforme Explore Paris, pour aller à la rencontre du public et partager leur passion et savoir-faire : le micro-torréfacteur **Capuch'** qui produit son propre café à Montreuil, ou encore la **fromagerie Marie** au Pré-Saint-Gervais.

➔ PLUS D'INFOS

DES FRICHES INDUSTRIELLES DEVENUES DES PÉPINIÈRES

La Seine-Saint-Denis, et plus largement le Nord-Est de Paris, conservent de nombreux sites industriels du 19^{ème} siècle et du 20^{ème} siècle, ces derniers ayant été installés lors des deux grandes périodes d'industrialisation que la France a vécu. Petit à petit, ces friches ont disparu au profit de l'arrivée d'artisans les reprenant pour leur redonner une nouvelle vie. Plusieurs lieux du territoire hébergent des ateliers d'artisans ou d'artistes :

- **L'Orfèvrerie** à Saint-Denis, connue pour avoir été la maison mère de l'usine d'excellence Christofle.
- **La Briche Foraine** également implantée à Saint-Denis et ancien atelier de ferrailleurs.
- **La Villa Mais d'Ici** située à Aubervilliers et où plus d'une quarantaine de structures aux pratiques variées ont établi leurs ateliers.
- **Le Wonder**, atelier investi par près de 70 artistes de tous horizons à Bobigny.
- **Les labos Eclair** à Épinay-sur-Seine, actuel tiers-lieu et atelier de cinéma qui continue de se transformer en quartier culturel et touristique.

SEINE-SAINT-DENIS TOURISME ARTISANAT

UN TERRITOIRE DE SAVOIR-FAIRE D'EXCEPTION

En complément de l'installation de ces pépinières en pleine ébullition, la Seine-Saint-Denis foisonne de professionnels spécialisés dans les métiers d'art.

- **LES ARTISANS ET LEURS MATÉRIAUX** : Fondeur, graveur, vitrailliste, dinandier, etc. Tous sont autant de métiers qui reflètent la créativité sur le territoire. Ces professions ancestrales ne peuvent exister que par la présence de matériaux indispensables qui permettent la fabrication des objets d'art : métal, terre cuite, céramique, verre, etc. Le panel est encore bien plus large avec l'utilisation de matériaux d'une grande diversité : le bronze, spécialité de la **Fonderie d'art Chapon** à Bobigny, le bois exotique travaillé par les **fils de J. Georges** à Bagnolet, le cuir avec l'**atelier Bettenfeld-Rosenblum** datant de 1895, et bien d'autres encore.
- **DES CRÉATEURS D'OBJETS DU QUOTIDIEN** : ou presque ! Des artisans restaurent des meubles comme **Benoît Marcu** à Saint-Ouen (qui a été choisi par la marque londonienne Rolls Royce pour concevoir un meuble d'exception pour ses 120 ans), fabriquent des lampes de luxe comme la **Maison Charles** à Aubervilliers depuis plus d'un siècle ou conçoivent des luminaires en verre fusé dans l'**atelier de Clarisse Dutraive** à Neuilly-Plaisance, et encadrent sur mesure tous types de supports grâce à **Icono Cadre** à Saint-Ouen. Les objets banals du quotidien ont le droit eux aussi à un rafraîchissement, parfois très haut de gamme.
- **LA PRÉSENCE DE MAISONS DE LUXE** : Ayant élu domicile dans les quartiers les plus renommés de Paris, certaines grandes maisons de luxe ont fait le choix de venir installer leurs ateliers de création en Seine-Saint-Denis. C'est notamment le cas de la **Galerie du 19M**, manufacture de mode ouverte par Chanel à Aubervilliers et dont le bâtiment a été confié à l'architecte Rudy Ricciotti, des **Ateliers de maroquinerie Hermès** qui sont implantés depuis plus de 30 ans à Pantin, et du jeune **créateur et designer Ludovic Winterstan** qui crée des collections de prêt-à-porter haut de gamme et éthique. Autres maisons d'exception, **Bonzini**, marque de référence des babyfoots, **Lit National**, fabricant de haute literie, et **Invenio Flory**, créateur d'œuvres ornementales au Pré-Saint-Gervais, sont aussi des institutions emblématiques dans le paysage de l'artisanat sur le territoire.
- **LE MONDE DU SPECTACLE A AUSSI SES SPÉCIALISTES** : La musique, le théâtre ou encore le cinéma existent en grande partie grâce à la confection des décors et des costumes. Dans cette volonté, plusieurs artisans travaillant pour le monde du spectacle ont pris l'initiative de s'implanter sur le territoire et proposent à leurs clients des pièces uniques en leur genre : **Alaric Chagnard** réalise des masques de scène originaux dans son atelier à Pantin, l'entreprise **Jipanco** produit quant à elle des décors pour les théâtres les plus prestigieux de la capitale.
- **DES FORMATIONS UNIQUES** : Être artisan, c'est aussi se former dans des lieux d'apprentissage prestigieux. Zoom sur les plus renommés de la Seine-Saint-Denis avec **les Compagnons du Devoir et du Tour de France** à Pantin, **les ateliers d'art Grand Palais Rmn** à Saint-Denis, ou l'**Institut National du Patrimoine** implanté dans l'ancienne manufacture des allumettes à Aubervilliers.
- **LA PHOTOGRAPHIE AU CŒUR DE LA SEINE-SAINT-DENIS** : La Seine-Saint-Denis, territoire en perpétuelle mutation, abrite une riche diversité de lieux emblématiques dédiés à la photographie, où l'art visuel se mêle à l'histoire et aux enjeux sociaux, offrant un cadre unique pour les créateurs et les passionnés de l'image.
 - **Diamantino Labo Photo**, situé à Bagnolet et seul atelier au monde exclusivement spécialisé dans le tirage argentique et labellisé Artisan du tourisme en 2023.
 - **Le studio Cuicui** qui a ouvert ses portes en 2013 à Pantin et qui travaille un des tous premiers procédés photographiques datant de 1851.
 - **Le studio Boissière**, véritable institution à Montreuil et fonds photographique de la famille Kasparian.

➔ PLUS D'INFOS



GASTRONOMIE

SEINE-SAINT-DENIS TOURISME
GASTRONOMIE

DÉGUSTER LES PÉPITES CULINAIRES DU TERRITOIRE

-
La Seine-Saint-Denis met les petits plats dans les
grands en présentant les richesses gustatives à ne
surtout pas manquer.

37

SEINE-SAINT-DENIS TOURISME

GASTRONOMIE

DES CHEFS D'EXCELLENCE

La Seine-Saint-Denis peut compter sur la présence de chefs renommés : Thierry Marx a fait son arrivée à Saint-Ouen avec **le Bouillon du Coq**, l'ancien candidat de Top Chef Mohamed Cheikh s'est également installé à Saint-Ouen avec sa brasserie méditerranéenne **Meïda**, Jean-Claude Cahagnet, propriétaire de **l'Auberge des Saint-Pères** à Aulnay-sous-Bois a décidé de rendre son étoile en 2023 au bout de 20 ans ou encore Nicolas Paciello, chef pâtissier du Fouquet's à Paris et co-fondateur du laboratoire-boutique **Manufacture 5 sens** à Pantin.

LA BISTRONOMIE : ANCRÉE ET APPRÉCIÉE !

Aux inspirations traditionnelles du bistrot, cette cuisine créative permet à tout un chacun de déguster des produits d'excellence à des prix raisonnables.

En Seine-Saint-Denis, plusieurs établissements incontournables proposent ce type de prestation. C'est le cas du **Pouilly-Reuilly** au Pré-Saint-Gervais, **Les Mérovingiens** dirigé par le chef renommé Jacky Ribault à Noisy-le-Grand, du bouillon bio et moderne **Feuille de Chou** situé dans le **MOB House** à Saint-Ouen, du typique **Bistrot des Rosiers** au cœur des Puces de Saint-Ouen, du café-cantine **Cheffes** installé dans la **Cité Maraîchère**, ou encore de **Yaya**, également situé à Saint-Ouen et tenu par le chef colombien renommé Juan Arbalaez, sans oublier la **Villa9Trois** à Montreuil, étoilé Michelin sous les commandes de son chef Sylvain Grosjean.

LE PLUS : **Le Ventrus**, restaurant entièrement conçu en bois, a posé ses marmites depuis 2021 dans le parc de la Villette. Sont aux commandes des chefs renommés qui proposent une véritable expérience gustative avec vue sur le canal de l'Ourcq.

LA GASTRONOMIE, UN ACTE ENGAGÉ

En plus d'être un véritable plaisir pour les papilles, la cuisine est également un facteur de développement pour tous. **L'école Cuisine Mode d'Emploi(s)**, co-fondée par Thierry Marx, propose des formations gratuites aux adultes éloignés de l'emploi. **Les Relais Solidaires** à Pantin emploient quant à eux des personnes en réinsertion. Enfin, **les Laboratoires d'Aubervilliers**, centre d'art, disposent d'un four à pain autour duquel sont proposés différents ateliers de cuisine, proposant aux habitants du quartier un espace de lien par la cuisine.

Mais ce n'est pas tout : en complément de ces sites de création, la Seine-Saint-Denis comprend également des lieux de production alimentaire exceptionnels mais souvent peu connus du public : la **Cité Maraîchère de Romainville** qui est la première ferme verticale de France, le **Potager du Grand Paname** implanté directement dans le parc départemental du Sausset, la boulangerie alternative **La Belle Façon** installée au 6b, la ferme urbaine **Zone Sensible**, ou encore le **chocolatier Alan Herre** installé... dans son jardin à Neuilly-Plaisance.

LA GASTRONOMIE DE DEMAIN

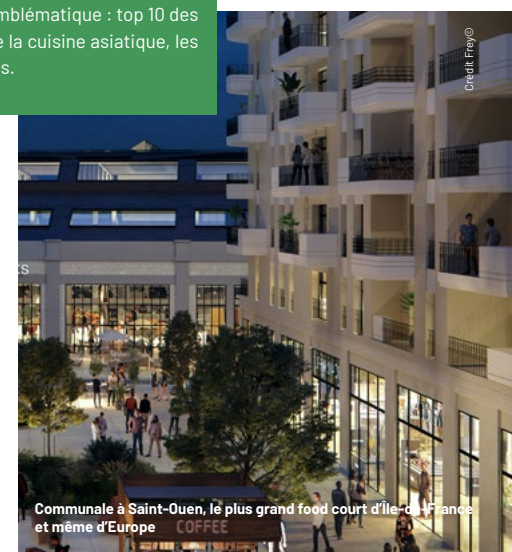
De nouveaux lieux ont fait leur apparition ces derniers mois dans le Nord-Est parisien et ils ont un impact non-négligeable sur l'héritage laissé aux habitants : logements, commerces, bureaux ET nouveaux espaces de restauration ou plus communément appelés « food courts » :

- **Communale** à Saint-Ouen, le plus grand food court d'Europe.
- **Boom Boom Villette**, premier marché d'alimentation et de loisirs de France situé en plein cœur du parc de la Villette.



DES RESTOS AU TOP DU TOP

À la recherche d'un bon restaurant sur le territoire ? Découvrez une sélection d'adresses incontournables à essayer de toute urgence. Une manière simple et ludique de connaître les meilleures institutions classées par type de cuisine (asiatique, indienne, française, etc.) ou par lieu emblématique : top 10 des restos, les incontournables de la cuisine asiatique, les meilleures cuisines indiennes.



LES BRASSERIES LOCALES : UN SAVOIR-FAIRE QUI MOUSSE

La Seine-Saint-Denis se distingue aussi par ses brasseries artisanales qui font pétiller le territoire ! Alliant tradition, innovation et circuits courts, ces établissements proposent des bières de caractère souvent brassées sur place et servies dans des lieux conviviaux.

Impossible de ne pas citer **Gallia**, véritable institution fondée à Paris en 1890 et désormais installée à Pantin, la **Paname Brewery Company** située au bassin de la Villette et désormais à Saint-Denis avec le brasseur **Demory Paris**, **Croix de Chavaux Brewery** à Montreuil, **Le Galopin** à Bagnolet, ou encore **La Française** à Noisy-le-Grand.

Ces brasseries, en plus de régaler les amateurs de bières artisanales, participent pleinement au dynamisme et à l'attractivité du département, prouvant que la Seine-Saint-Denis sait aussi brasser les talents.

PLUS D'INFOS

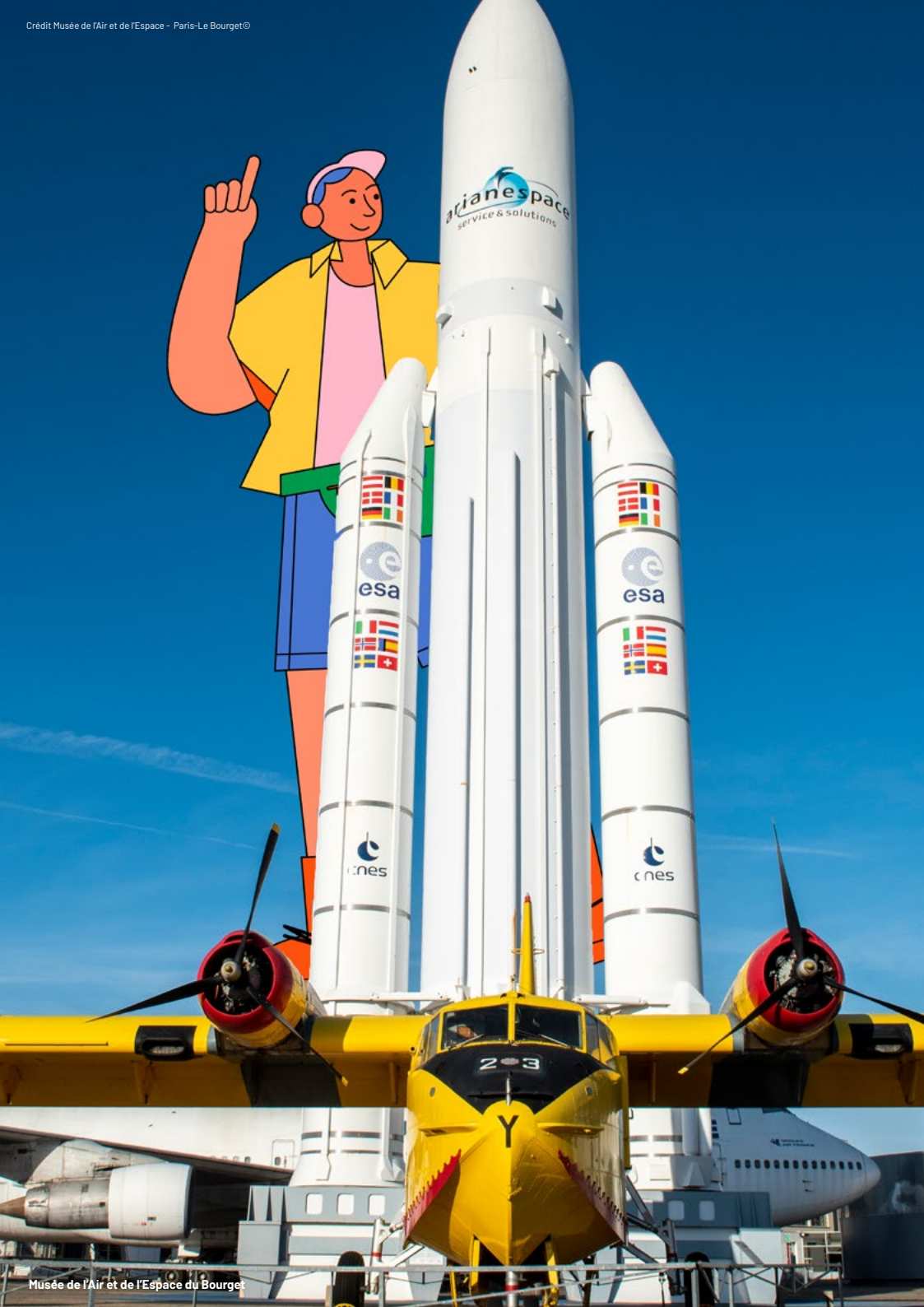
LE NORD-EST PARISIEN, UN HUB INCONTOURNABLE POUR LE TOURISME D'AFFAIRES

Stratégiquement située au cœur des nouvelles centralités du Grand Paris, la Seine-Saint-Denis est l'un des premiers départements français en nombre de mètres carrés d'espaces privatisables.

Parcs d'expositions, palais et centres de congrès, salles de séminaires, sites patrimoniaux, tiers-lieux ou encore activités incentive : tout converge pour faire du tourisme d'affaires un des secteurs importants du développement économique de ce territoire.

39

SEINE-SAINT-DENIS
AFFAIRES





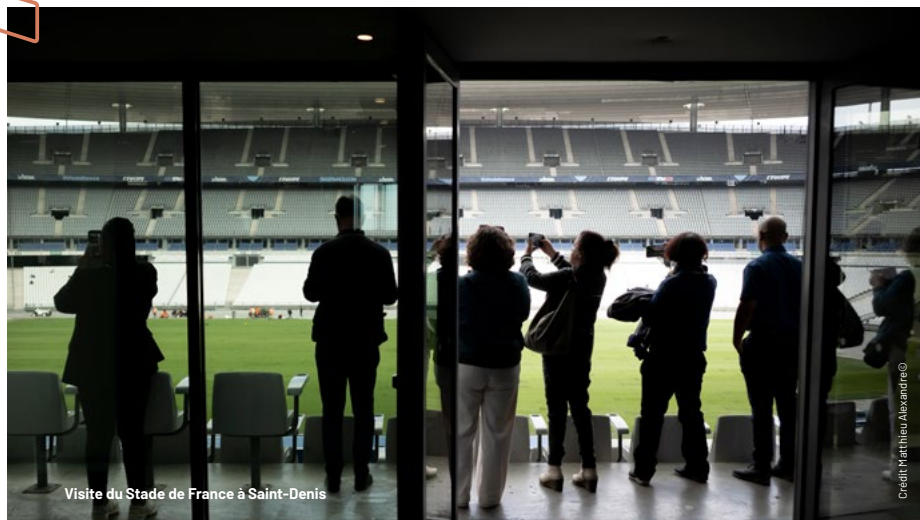
**« LA SEINE-SAINT-DENIS, ET PLUS LARGEMENT
LE NORD-EST PARISIEN, EST UN CARREFOUR
CENTRAL POUR L'ORGANISATION DE
SÉMINAIRES, DE CONFÉRENCES ET
D'ÉVÉNEMENTS D'ENTREPRISE. »**

Credit: Matthieu Alexandre ©



Un groupe visite la Ferme urbaine de Saint-Denis

Credit: Matthieu Alexandre ©



Visite du Stade de France à Saint-Denis

Credit: Matthieu Alexandre ©

SEINE-SAINT-DENIS TOURISME TOURISME D'AFFAIRES

UNE DESTINATION ACCESSIBLE ET CONNECTÉE

La puissance de la Seine-Saint-Denis réside dans son accessibilité remarquable, renforcée récemment par l'arrivée de nouvelles gares. Forte d'un réseau de transport en commun dense et d'un maillage en constante progression, la destination bénéficie d'une connectivité incomparable : gares, stations de métro, autoroutes, aéroports internationaux (dont **Roissy-Charles-de-Gaulle** et **Paris-Le Bourget**, le 1^{er} aéroport d'affaires d'Europe), pistes cyclables, etc. Toutes ces infrastructures rendant les lieux du territoire faciles d'accès.

LIEUX EMBLÉMATIQUES POUR ÉVÉNEMENTS D'ENVERGURE

Les parcs des expositions de **Villepinte** et du **Bourget** se positionnent comme des piliers pour des événements de grande envergure, à destination de la clientèle d'affaires domestique et internationale grâce à des espaces modulables et des infrastructures de pointe.

Le **Stade de France**, les **Docks de Paris**, la **Cité du Cinéma**, la **Grande Halle de la Villette**, le **centre des congrès de la Cité des Sciences**, le **Paris Montreuil Expo**, l'**Usine Té** complètent cette offre en proposant des équipements polyvalents adaptés à des manifestations de grande ampleur telles que des conventions ou des salons professionnels.

FRICHES CULTURELLES ET LIEUX ALTERNATIFS

Au-delà d'espaces plus « conventionnels », le Nord-Est parisien regorge de pépites culturelles prêtes à privatiser leurs espaces pour des événements uniques. Des lieux hybrides à l'image d'un territoire en mutation comme **Le 6b**, **Le Point Fort d'Aubervilliers** ou **le Sample** donnent une ambiance artistique et créative aux séminaires d'entreprises.

Enfin, des adresses atypiques comme les fermes urbaines de Saint-Denis (**Les Fermes de Gally** et **Zone Sensible - Parti Poétique**), ou encore le jardin culturel de la **Galerie du 19M**, **La Parcelle**, accueillent les entreprises dans un cadre verdoyant permettant d'inscrire leurs événements dans une démarche écoresponsable.

ANIMATIONS SPORTIVES ET ACTIVITÉS DE TEAM-BUILDING

Terre de prédilection pour les activités d'équipes, la Seine-Saint-Denis dispose d'une offre sur-mesure variée et originale de lieux dédiés au sport et au loisirs : **Sand Fabrik**, lieu de sport de plage à Pantin ou encore **Akwa**, bateaux 100% électriques sur le bassin de la Villette et le canal de l'Ourcq. Ces endroits proposent des expériences uniques pour renforcer la cohésion d'équipe dans un cadre original.

Des espaces dédiés aux loisirs et à la cohésion d'équipe comme **Nikito** à Rosny-sous-Bois ou **IFly** à la Villette viennent compléter ce choix et impulsent une façon plus ludique d'animer les séminaires d'entreprises.

DE NOUVEAUX PROJETS « DÉMONSTRATEURS » DES TRANSITIONS

Afin d'accroître davantage la visibilité et l'attractivité de la destination, de nouveaux lieux voient le jour comme le nouveau **flagship** de la micro-brasserie **Paname Brewing Company** avec son **beer-garden** et son plateau événementiel privatisable, ou encore à la fondation **FIMINCO** à Romainville, avec la salle de spectacle au **FAST (Fiminco Art Studios)** et son auditorium flambant neuf de 600 places (voir page 7).

Sont également à citer l'**Académie Fratellini**, haut lieu du spectacle vivant qui, après 3 ans de travaux, a inauguré en septembre 2025 sa Grande Halle événementielle avec 7 mètres de hauteur sous plafond.



PLUS D'INFOS

SEINE-SAINT-DENIS TOURISME OFFRE D'HÉBERGEMENT

L'OFFRE HÔTELIÈRE EN SEINE-SAINT-DENIS

Avec une fréquentation touristique en forte hausse, le Nord-Est parisien a bénéficié ces dernières années d'un développement important de ses capacités d'hébergement. Aujourd'hui, l'offre ne cesse de s'élargir grâce à de **nouvelles adresses** qui se distinguent par leur originalité et leur contribution au **renouveau de la destination parisienne**.

Par ailleurs, le territoire bénéficie d'un excellent maillage d'établissements aux **prestations haut de gamme** répondant aux besoins d'une **clientèle de professionnels en voyage d'affaires**.

Les Jeux olympiques et paralympiques de Paris 2024 ont mis un coup d'accélérateur sur le développement des infrastructures d'accueil des touristes de loisirs et d'affaires en Seine-Saint-Denis et à Paris. Cette dynamique ne cesse de s'amplifier avec l'ouverture de nouveaux hôtels. Tour d'horizon de ces hôtels emblématiques à l'image d'un territoire en pleine mutation :

- La nouvelle adresse lifestyle d'ACCOR **TRIBE Hôtel** a ouvert en juillet 2025 au cœur du quartier culturel et créatif de l'Ourcq à Pantin.
- **MOB House** et le **MOB Hôtel**, précurseurs et incontournables dans le quartier des Puces de Paris Saint-Ouen qui donnent le ton d'une hôtellerie chic basée sur la convivialité et l'hospitalité.
- **Le Charmant**, un boutique-hôtel dans une ancienne maison de maître restaurée datant de 1885.
- **Best Western 11 Bauer Paris Saint-Ouen**, hôtel design, écocitoyen et innovant à Saint-Ouen-sur-Seine.
- **Van der Valk Hotel Paris CDG** (ancien Penta Hotels et désormais intégré au groupe néerlandais *Van der Valk*) désigné par l'architecte Helmut Jahn, avec un centre d'affaires pouvant accueillir plus de 400 personnes.
- **H4 Hotel Wyndham Paris Pleyel Resort**, en plein cœur du quartier Saint-Denis Pleyel, qui comprend 700 chambres, un bar panoramique à 360° et la plus haute piscine perchée de France.
- **Hampton by Hilton CDG**, hôtel 3 étoiles dernière génération au design contemporain. Est à noter l'ouverture en **septembre 2026** d'un autre **Hampton by Hilton** cette fois à **Saint-Ouen**. Un 4 étoiles comprenant plus de 130 chambres.
- **Ibis Styles Paris Porte de Pantin Philharmonie**, hôtel éco-responsable dans une ambiance familiale marqué par un décor parisien des années 30.

 PLUS D'INFOS

Les exemples de chambres de deux hôtels renommés du Nord-Est parisien :
le Mob House à Saint-Ouen (à gauche) et le OKKO Hôtel dans le 19^{ème} arrondissement.



Credits h-hotels_Architecte Strelitz Markovic_Copyright H3Ateilers-Pleyel©

H4 Hotel Wyndham Paris Pleyel

HEBERGEMENT

SEINE-SAINT-DENIS TOURISME
OFFRE D'HÉBERGEMENT



SEINE-SAINT-DENIS TOURISME
AGENDA 2026

JAN	FEV	MAR	AVR	MAI	JUIN	JUIL	AOÛ	SEP	OCT	NOV	DEC
<div>NUITS DE LA LECTURE 21 - 25 janvier</div>	<div>NOUVEL AN CHINOIS 17 février - 3 mars</div> <div>REGARDS SATELLITES JOURNÉES CINÉMATOGRAPHIQUES DE SEINE-SAINT-DENIS 13 - 22 février</div>	<div>FESTIVAL BANLIEUES BLEUES 20 mars - 17 avril</div> <div>FESTIVAL CIRCULATION(S) 21 mars - 17 mai LE CENTQUATRE-PARIS</div> <div>INAUGURATION DES NOUVEAUX ESPACES DANS LE PARC DE LA VILLETTE 26 mars PARIS</div> <div>FESTIVAL HORS LIMITES 6 avril - 3 mai SEINE-SAINT-DENIS</div>	<div>FESTIVAL 100% 8 avril - 3 mai LA VILLETTE</div> <div>JOURNÉES EUROPÉENNES DES MÉTIERS D'ART 7-12 avril</div> <div>FÊTE DES TULIPES SAINT-DENIS</div>	<div>FESTIVAL DE SAINT-DENIS</div> <div>11^{ème} ÉDITION DES 48H DE L'AGRICULTURE URBAINE SEINE-SAINT-DENIS</div> <div>FESTIVAL FREESTYLE LA VILLETTE</div>	<div>FESTIVAL TOI, TOIT, MON TOIT SEINE-SAINT-DENIS</div> <div>PARTIR EN LIVRE GRANDE FÊTE DU LIVRE POUR LA JEUNESSE</div> <div>RENDEZ-VOUS AUX JARDINS 5-7 juin SEINE-SAINT-DENIS</div> <div>LA NUIT DES FORÊTS 5 - 21 juin</div> <div>PRINTEMPS DES CITÉS JARDINS 30 mai - 14 juin SEINE-SAINT-DENIS</div> <div>11^{ème} ÉDITION DE LA STREET ART AVENUE CANAL SAINT-DENIS</div> <div>34^{ème} ÉDITION DE CÔTÉ COURT LES FILMS COURTS FORMATS</div> <div>CANAL EN PAGAIES 28 juin CANAL DE L'OURCQ</div>	<div>CHAMPIONNATS D'EUROPE DE NATATION DE NATATION 31 juillet - 16 août SAINT-DENIS</div> <div>LA GRANDE MARCHÉ HÉRITAGE OLYMPIQUE SEINE SAINT-DENIS</div> <div>FESTIVAL CINÉ TARMAC 3 - 5 juillet LE BOURGET</div> <div>OUVERTURE D'UNE Baignade Naturelle dans la Marne NEUILLY-SUR-MARNE</div> <div>19^{ème} ÉDITION DE L'ÉTÉ DU CANAL 27 juin - 9 août SEINE-SAINT-DENIS</div>	<div>JOURNÉES EUROPÉENNES DU PATRIMOINE 19-20 septembre</div> <div>GRANDE RANDO D'EST ENSEMBLE 28 septembre</div>	<div>JOURNÉES NATIONALES DE L'ARCHITECTURE</div> <div>FÊTE DES PUCES SAINT-OUEN</div> <div>VILLES & MUSIQUES DU MONDE</div> <div>TRAIL DES HAUTEURS PLATEAU DE ROMAINVILLE</div>	<div>SEMAINE DE L'INDUSTRIE</div> <div>FESTIVAL AFRICOLOR SEINE-SAINT-DENIS</div> <div>FESTIVAL CINÉ-BANLIEUE SEINE-SAINT-DENIS</div> <div>TOILES SOUS TOILES SEINE-SAINT-DENIS</div> <div>SALON DU LIVRE ET DE LA PRESSE JEUNESSE MONTREUIL</div> <div>FESTIVAL DU FILM FRANCO-ARABE NOISY-LE-SEC</div>	<div>(SUPER) MARCHÉ CRÉATIF D'HIVER DU 68</div> <div>MARCHÉS DE NOËL</div>	
<div>EXPOSITION "PLAYING WITH FIRE" Jusqu'au 3 mai CITÉ DE LA MUSIQUE PARIS</div>				<div>EXPOSITION "ILLUSTRER L'HISTOIRE DE FRANCE" Jusqu'au 18 octobre ARCHIVES NATIONALES DE PIERREFITTE-SUR-SEINE</div>							
				<div>CAP SUR LA MARNE BORDS DE MARNE</div>							
				<div>EXPOSITION "VIDEO GAMES & MUSIC" 3 avril - 10 janvier 2027 PHILHARMONIE DE PARIS</div>							
				<div>RENCONTRES CHORÉGRAPHIQUES INTERNATIONALES SEINE-SAINT-DENIS</div>							

- Culture

Artisanat

Évènements

Héritage

Nature & Fluvial

Patrimoine



**SEINE-SAINT-DENIS TOURISME,
AGENCE DE DÉVELOPPEMENT TOURISTIQUE**

Créé en 1998, le comité départemental du tourisme de la Seine-Saint-Denis s'est rebaptisé, en juin 2019, Seine-Saint-Denis Tourisme, agence de développement touristique.

Organe de mise en œuvre de la politique touristique du département, elle affirme la place qu'occupent dans ses missions le développement du tourisme et des loisirs, son engagement dans la mise en réseau des acteurs et des actrices du territoire, et dans l'émergence de nouveaux projets au service d'un tourisme de proximité qui profite à la fois aux habitant(e)s de la Seine-Saint-Denis, aux Francilien(ne)s et aux touristes français(e)s et étranger(e)s.

Contact presse Seine-Saint-Denis Tourisme :

presse@tourisme93.com

www.tourisme93.com

