

1^{er}
- 4
juin



emergences-biennale.fr



Métiers d'art & Design

Dossier de presse
Avril 2023

7^e Biennale Émergences
au CN D de Pantin



**Est
Ensemble**
Grand Paris

Pour le climat
et la justice sociale!

La création métiers d'art *Made In East*

Centre National de la Danse
1, rue Victor Hugo – 93500 Pantin

jeudi 1^{er} juin – dimanche 4 juin 2023

Il y a à l'Est de Paris, un patrimoine industriel et manufacturier qui façonne le paysage. C'est le terreau des ateliers du luxe qui y prospèrent, celui des écoles et des centres de formation qui y enseignent l'intelligence de la main. C'est aussi **le vivier d'une nouvelle génération de talents et de savoir-faire**, soutenus par une politique territoriale volontaire et de nombreux lieux ressources.

La Biennale Émergences compte parmi les actions menées par l'Établissement public territorial Est Ensemble pour soutenir le rayonnement de cet écosystème et le faire connaître auprès du jeune public. La 7^e édition de cet événement entièrement gratuit est à découvrir **du 1^{er} au 4 juin, au Centre National de la Danse (CN D)**. Entre **expositions et ateliers d'initiation**, c'est une occasion rare de rencontrer la fine fleur d'un secteur dynamique, porté par des centaines d'entreprises du territoire.

« La Biennale est plus qu'une simple vitrine du savoir-faire et de l'excellence des métiers d'art présents sur le territoire d'Est Ensemble. Elle est un moment d'ouverture, de découvertes et de partage à destination du plus grand nombre avec, pour cette édition, une attention nouvelle et privilégiée portée aux publics scolaires du territoire. Au-delà des œuvres et des métiers, nous souhaitons mettre en lumière les femmes et les hommes qui leur donnent vie. C'est une grande fierté pour ce territoire populaire de l'Est parisien qui est le nôtre, de donner à voir le foisonnement et le bouillonnement artistique d'excellence à l'œuvre dans nos villes et dans nos vies. »

Patrice Bessac, président d'Est Ensemble



Les expositions

Émergences, un panorama sensible des métiers d'art et du design sur le territoire Est Ensemble	4
<i>In- Situ</i> , une exposition en six tableaux	5
Quatre questions aux commissaires d'exposition : Helena Ichbiah et Véronique Maire	11
Cartographie des artisans d'art du territoire	13
Les quatre chemins du textile responsable	15
Les écoles d'art et d'artisanat	16
Les classes métier	16
Manufacto – La fabrique des savoir-faire	17
DNMADe Innovation sociale (Hors les murs)	17
Perform puppet : une sculpture de Julie Villard & Simon Brossard	18
Résidences d'Artistes de la Fondation d'entreprise Hermès	

Les ateliers et rendez-vous du week-end

Au Centre National de la Danse	19
Atelier Broderie contemporaine – Anaïs Beaulieu	19
Atelier tufting à la main – Julia Trofimova	19
Atelier assemblage de pierres – Fonds de dotation Verrecchia	20
Atelier initiation à la taille de pierre – Fonds de dotation Verrecchia	20
À la fondation Fiminco et au FRAC Île-de-France, les Réserves	21
Atelier de technique traditionnelle d'impression – Fondation Fiminco	21
Journée spéciale Nuit Blanche – FRAC Île-de-France, les Réserves	22
Installation-performance de Mathis Colis	22
Atelier théâtre de marionnettes	22
À propos d'Est Ensemble	23

Émergences, un panorama sensible des métiers d'art et du design sur le territoire Est Ensemble

La Biennale accueille depuis 2010 la scène actuelle du design et des métiers d'art et pose un regard prospectif sur la place des **savoir-faire** dans le champ de la création contemporaine.

Cette année, designers, artistes et artisans d'arts sont invités à exposer leurs créations dans un nouveau format, au sein de l'exposition *In- Situ* proposée par deux commissaires du territoire, **Helena Ichbiah et Véronique Maire**.

Ensemble, elles ont engagé une discussion enthousiaste autour de la transmission et du lien. Leur volonté est de rendre visible des processus de création qui illustrent la porosité des pratiques et la fertilité du dialogue entre les disciplines. L'exposition dévoile l'univers d'une trentaine de créateurs affiliés au territoire et qui s'inscrivent dans sa tradition de faubourg industriel et artisanal. Au fil des six studios du CN D, le parcours enchaîne six tableaux immersifs où les créateurs partagent leur processus de travail au travers de dessins, de maquettes, de prototypes, d'échantillons, de vidéos et de réalisations.

Les expositions



In- Situ, une exposition en six tableaux

Studio Couleur

Pierre, bois, papier, céramique, textile, la couleur transcende la matière



Atelier Sauvage et Marie de Lignerolles,
ébénisterie, design

Illustration des collaborations qui nourrissent la progression des métiers d'art sur le territoire Est Ensemble, le projet présenté par Atelier Sauvage et Marie de Lignerolles associe le savoir-faire de l'Atelier Sauvage spécialisé dans la création et la réalisation d'objets en bois massif à la croisée de la sculpture et du mobilier, avec l'imaginaire de la designer et coloriste Marie de Lignerolles.

www.mariedelignerolles.com
www.atelier-sauvage.com



Marta Bakowski,
design

À mi-chemin entre techniques industrielles et artisanales, Marta Bakowski - Design Studio est un studio pluridisciplinaire spécialisé dans le design d'objets utilitaires et de matériaux. C'est par le biais de formes élémentaires et graphiques que la designer va jouer des matières et des couleurs, pour laisser une place de choix à la tactilité et aux qualités expressives de ses créations.

www.martabakowski.com



Céline Wright,
luminaires de papier

Le blanc est sa couleur. Céline Wright fabrique des luminaires de papier poétiques, moulés et structurés à la main. À la lumière, les variations du blanc révèlent le travail sur la matière. L'objet brille par sa poésie et une puissante fragilité.

www.celinewright.com



Émilie Yoko Hirayama,
design

Designer et artiste franco-japonaise, Emilie Hirayama révèle son travail mené dans le cadre d'une Résidence de recherche picturale autour de la pierre calcaire, soutenu par le Fond de dotation Verrecchia. Et la pierre devient tableau.

www.emiliehirayama.com



Studio Ornement

Du matériau pauvre aux matériaux d'exception la technique de précision au service de décor inédit



Atelier Alba Marqueterie,
Ennoblement de matière, marqueterie d'art

Né de la collaboration de Célia Suzanne et Erwann Larbre, Atelier Alba se spécialise dans le développement et la création de décors marquetés contemporains, ainsi que dans la recherche de nouvelles matières. Ils proposent une approche inédite et sensible de leurs savoir-faire. Mettant en jeu leur passion commune pour les techniques séculaires de l'ébénisterie, de la marqueterie, et une démarche de R&D, leur ambition est de déshabituer le regard de ce à quoi il s'attend.

www.atelieralba.fr



Eudes Menichetti,
artiste

Parfois cordonnier, parfois bijoutier, Eudes Menichetti utilise des techniques très diverses dans sa pratique. Dessin, marqueterie, pyrogravure, moulage... Sa palette de matériaux qu'il assemble comme un orfèvre est expansive résines, papiers, clous, caoutchouc, agrafes, feuilles d'or et d'argent.

www.eudes-menichetti.com

Eric Charles Donatien ,
plumassier

—

Eric Charles-Donatien est un designer-plumassier. Il fait ses classes au sein des ateliers et studios d'Hermès et d'Hanae Mori. Il rejoint le célèbre plumassier français André Lemarié en tant qu'assistant. Puis, il est promu à la tête de la direction artistique de La Maison Lemarié, ce qui lui confère 13 ans de collaborations avec les grandes maisons telles que Chanel, Dior, Yves Saint Laurent, Jean Paul Gaultier, Roger Vivier, Vera Wang et Roberto Cavalli. En 2010, Eric Charles-Donatien fonde sa compagnie, véritable laboratoire de créativité et développe MOYE & DA sa marque capsule d'accessoires sur-mesure. Il associe originalité et connaissance des matières, en valorisant le savoir-faire artisanal français.

www.ericcharlesdonatien.com



Manon Beriot
artiste et designer

—

www.beriotstudio.com



SB26 - Samuel Accocerbery
+ **Atelier Bruce Cecere,**
design + ferronnerie d'art

—

SB26 est la marque créée en 2018 par le designer Samuel Accocerbery et le ferronnier d'art Bruce Cecere. Ensemble, ils ont exploré les limites du travail du métal, comme des orfèvres

www.sb26.fr

Studio Matière

Penser la matière, dépasser ses contours et ses limites



Baptiste & Jaïna,
design céramique

—
Baptiste Sévin et Jaïna Ennequin forment depuis 2017 l'Atelier Baptiste & Jaïna. Au centre de leur pratique, la céramique devient le support de projets animés par des références naturelles et théâtrales. Au fil d'un dialogue noué entre forme, texture, et lumière, ils créent des objets domestiques qui oscillent entre réalisme et magie.

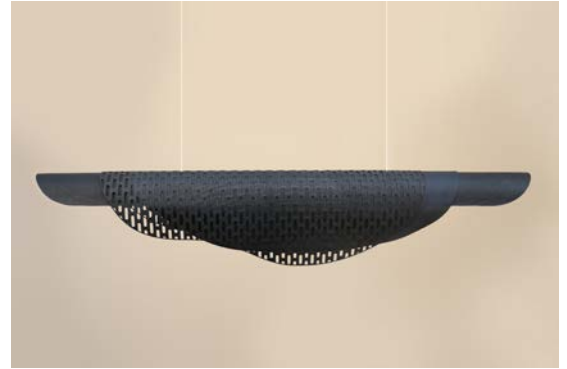
www.baptistesevin.com



Materra-Matang, architecture,
ébénisterie

—
Materra-Matang est un atelier d'architecture, de mobilier et de recherche fondé en 2022 par Ophélie Dozat et Lucien Dumas, où collabore Lou-Poko Savadogo. En tant qu'architectes, ébénistes et chercheurs, leur approche est pluridisciplinaire et s'oriente vers la conception de projets à toutes les échelles : du mobilier à la pièce et du bâtiment au fragment de paysage. Dans leur pratique où la conception, la fabrication, et expérimentation ne sont plus séparées, un détail, un récit et un matériau (terre, bois, pierre, fibres naturelles, etc.) peuvent devenir le point de départ d'un projet plus global. Chaque projet se développe autour d'une analyse aiguë du territoire avec pour intention de connecter l'architecture à son sol, en privilégiant l'utilisation de la matière locale et sa transformation artisanale.

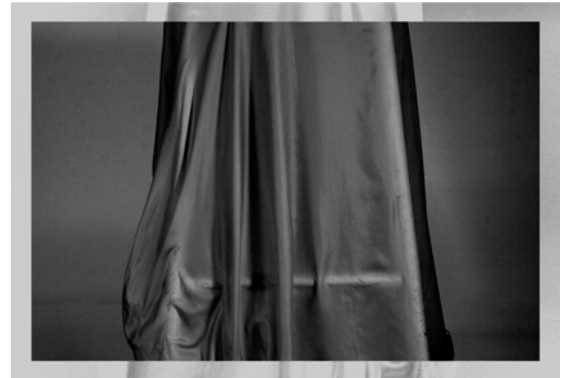
www.matang.fr / www.materra.site



Studio Foam,
design

—
Le studio de design Studiofoam été créé en 2017 par Caroline Venet, et est conçu comme un laboratoire de recherche. Elle joue avec notre perception des matériaux, elle expérimente, questionne leurs potentiels, leurs techniques de mise en œuvre et processus de fabrication. L'usage de matériaux durables et le réemploi de ressources locales sont les composants de ses projets. Elle valorise le savoir-faire d'artisans à travers ses différentes collaborations.

www.studiofoam.fr



Liv Mathilde Mechin,
artiste textile

—
Liv Mathilde Méchin est artiste et designer. Le textile occupe une place centrale dans son travail sous différentes formes : symbolique - littéraire (tissage dessiné) - utilitaire.

www.livmm.com

Normal Studio,
design

—
www.normalstudio.fr

Studio Épure

Nouvelles grammaires de formes



Pierre Lapeyronnie,
design

—
À travers ses pièces en bronze, en pierre et en bois, Pierre Lapeyronnie propose une vision essentielle du quotidien, une épure de la fonction. Guidé par des valeurs telles que l'équilibre, la justesse et la sobriété, il nourrit une approche radicale et constructiviste des volumes.

www.pierrelapeyronnie.com



Guillaume Delvigne,
design

—
Designer diplômé en 2002 de l'École de Design Nantes Atlantique, il débute auprès de grands noms comme George Sowden ou Marc Newson, entre Milan et Paris. En 2011 il remporte le Grand Prix de la Création de la Ville de Paris puis se lance en solo. Considérant son travail comme essentiel sur la forme, ce passionné de dessin poursuit une recherche d'équilibre entre rigueur et poésie. Adeptes d'un style apaisé, généreux et soigné, il œuvre tout autant pour l'industrie que pour les maisons de luxe ou les petits éditeurs, et expérimente tout type de matières.

www.guillaumedelvigne.com



Perron et frères,
ébénisterie

—
Entreprise de conception et de production initiée en 2013. Évoluant autour de projets, d'espaces, de mobiliers et d'objets, ils mettent en œuvre dans leur atelier et avec un réseau de savoir-faire, en privilégiant les rapports de confiance et de pérennité. Avec un va et vient entre le dessin et la production, ils proposent des solutions, élaborent des logiques pour mener à bien des projets complets et multi-matériaux avec une forte exigence de qualité.

www.perronetfreres.fr



Dan Yeffet,
design

—
www.danyeffet.com



Studio Radical-futur

L'expérimentation du rythme et du numérique



©photo_Vincent_Thibert

Charles Kalpakian,
designer

—
Quelle que soit la typologie ou l'échelle, les projets de Charles Kalpakian naissent tous d'une rencontre humaine. Les multiples échanges avec ses clients permettent de dégager une volonté commune, une approche singulière de l'objet. En ce moment, il développe la partie artistique du studio en créant un atelier nommé Kalpakian Lab, qui se consacre à l'expérimentation, à la conception de prototypes et de pièces sur mesure pour des projets hôteliers et privés.

www.kalpakian.fr

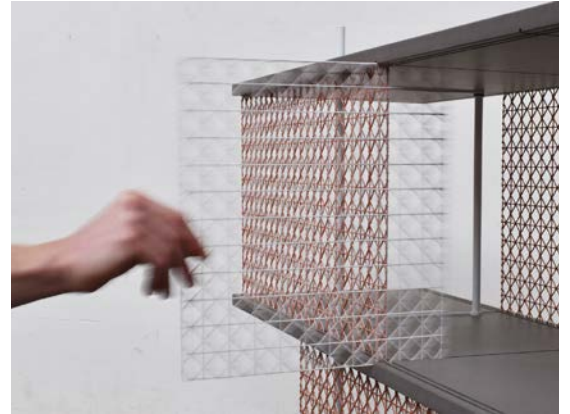


Goliath Dyèvre & Grégory Chatonsky,
design et art

—
www.goliathdyevre.com

Hugo Drubay,
designer

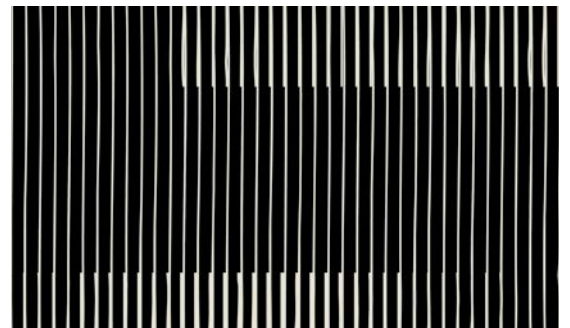
—
www.hugodrubby.com



Noue,
designer

—
Charlotte Winné et Ludovic Buron forment un couple créatif qui mêle artisanat d'art et design. Tous deux formés aux métiers d'art à l'école Boule, ils se réunissent sous une signature commune : NOUE. Leur atelier se démarque par une approche transversale et curieuse fondée sur l'échange de leur savoir-faire : l'ébénisterie et la monture en bronze. « Nous recherchons de la justesse dans notre ligne. Nous aimons les objets lorsqu'ils sont lisibles dans leurs formes, leurs matières et leurs assemblages. Cette transparence a valeur d'honnêteté, nos produits sont manufacturés avec soin, ils n'ont rien à cacher et chaque détail a son importance. Nous sommes en quête d'une esthétique accessible et immédiate. »

www.noueatelier.com



Julia Trofimova,
design textile

—
Julia Trofimova porte au niveau d'artisanat d'art une technique issue d'une pratique populaire le tufting. Du DIY à l'œuvre d'art, elle franchit le pas avec des tapis conçus comme des tableaux contemporains.

www.julia-trofimova.com



Studio Manifeste

Des pratiques engagées aux enjeux sociétaux et environnementaux



Anaïs Beaulieu,
brodeuse

—
La brodeuse Anaïs Beaulieu arpente un chemin de traverse entre les champs de l'art, du design textile et de l'illustration. Ses exquises broderies transcendent des supports pauvres. De la poésie à l'état brut !
www.anaisbeaulieu.com



Hall.Haus,
design

—
www.hall.haus



Vincent Loiret,
design

—
Il a commencé par développer un travail de recherche autour du dysfonctionnel, de l'inconfort et de l'étrangeté. Ses travaux sont alors traversés par le design radical, les textes de Giorgio Agamben ou encore les poèmes de Fernando Pessoa... Il est aujourd'hui représenté et distribué par la Tools Galerie et par Kolkhoze.
www.vincentloiret.com



Laurent Godart, Sophie Dieudonné et Chinh Nguyen,
design et céramique

—
www.autourdesformes.com

4 questions aux commissaires de l'exposition

Helena Ichbiah est graphiste, designer, experte en stratégie de marque.

Véronique Maire est designer, enseignante chercheuse à l'ESAD de Reims.

1

Vous avez choisi de vivre et travailler sur le territoire Est Ensemble.

Qu'est-ce qui le rend attractif pour vous, en tant que créatrices ?

Helena Ichbiah : La banlieue Est, c'est le Brooklyn de Paris. Quand je m'y suis installée, il y a 20 ans, les prix de l'immobilier étaient très attractifs. Ça a favorisé l'implantation de nombreux professionnels des métiers artistiques, sans porter atteinte à une mixité très enrichissante.

Véronique Maire : Depuis 15 ans je suis installée à Pantin et je suis particulièrement sensible à la manière dont le patrimoine industriel y a été valorisé. Surtout, c'est stimulant de savoir qu'il y a ici énormément d'ateliers. Ça simplifie les échanges et multiplie les possibles.

2

Comment avez-vous abordé la commande de cette exposition, qu'est-ce que vous avez voulu raconter ?

VM : Ça a d'abord été une rencontre. Avec Helena nous ne nous connaissions pas. L'exposition reflète nos échanges et la manière avec laquelle nos univers se sont mutuellement enrichis. C'était très intéressant d'avancer avec la même envie de faire découvrir les processus de création.

HI : Nous avons vraiment envie de transmettre l'enthousiasme qui habite ces métiers, de partager l'univers des ateliers, pour les rendre plus intelligible au grand public.

3

Selon quels critères avez-vous retenu les artisans d'art, artistes et designers sélectionnés ?

HI : Il y a des coups de cœur, des choses qui nous touchent. L'enjeu c'était de présenter moins de créateurs, mais mieux. Aussi de trouver les nouvelles pépites.

VM : Il y avait aussi l'envie de rencontrer de nouvelles personnes, de confronter les générations et les pratiques. Nous avons voulu montrer des créateurs qui questionnent autrement les métiers et s'ouvrent à des pratiques multiples.

4

Qu'est-ce qui vous a le plus marquées dans ce travail préparatoire ?

VM : J'ai été très touchée par l'enthousiasme des créateurs pour le projet. Ils ont peu d'occasions d'évoquer leur univers dans un format à part, qui ne soit ni celui d'une foire, ni celui d'un musée.

HI : Il y a eu une vraie volonté de co-construire la présentation. C'était passionnant d'initier les dialogues qui se nouent à chaque tableau du parcours.





Helena Ichbiah

—
Helena Ichbiah est graphiste designer diplômée de ECV. En 1991, à peine sortie de l'école, elle fonde le studio Ich&Kar. Depuis le début de sa carrière elle développe à travers ses projets un style franc inspiré de l'histoire pour créer les classiques contemporains, les intemporels de notre époque. Elle propose une expertise unique en direction de création et en stratégie de marque. Elle explore depuis différents territoires, du branding au packaging, de l'édition à l'illustration, du design à l'architecture d'intérieur et la scénographie.

Ses réalisations illustrent cette amplitude de création. Elle sollicite l'imagination et la fantaisie et travaille avec une équipe pluridisciplinaire avec laquelle elle trouve des solutions inédites, vivantes et singulières.

Comme dans la haute couture et l'artisanat, elle privilégie le sur mesure. Les projets conçus par Ich&Kar racontent une histoire, jamais figée, teinté d'humour, de légèreté, d'élégance et de poésie, quitte à tourner, retourner, détourner certains codes et repères. Helena déploie ses talents sur tous les continents. De Paris à Mexico, en passant par Londres, Shanghai, Tokyo... hôteliers, chefs étoilés, maisons de luxe, galeries, industriels et artisans font confiance à Helena Ichbiah.

Le studio Ich&Kar pose un ton et un regard sur des identités pensées pour être remarquées et mieux se démarquer.



Véronique Maire

—
Véronique Maire est designer et enseignante-chercheuse à l'ESAD de Reims. Elle a débuté sa carrière au sein du studio de création Andrée Putman où elle a développé des produits pour la maison. En 2006, elle crée son bureau de création, en privilégiant son intérêt pour les savoir-faire et l'univers de la table.

Puis, elle a lancé sa propre marque, mamama, dédiée aux objets de la table, lui permettant de toucher directement les problématiques de la production et de la distribution. Cette expertise l'a mené à collaborer avec la marque Emile Henry pour qui elle dessine régulièrement des collections.

Conjointement, elle dirige la chaire IDIS, laboratoire de recherche en design. Elle mène des études sur les filières des écomatériaux du Grand Est avec les étudiants du master design objet de l'ESAD de Reims.

Ces recherches ont été publiées aux éditions Loco en codirection avec Emeline Eudes, « La fabrique à écosystèmes. Design, Territoire et Innovation sociale » (2018), puis en codirection avec Elisabetta Bucolo, « Le chanvre matière à transitions. Design, Territoire et Écologie » (2022).



La cartographie des métiers d'art et du design

C'est une grande fresque qui accueille les visiteurs de la 7^e Biennale Émergences. Plus exactement une cartographie qui situe sur le territoire les centaines d'artisans d'art qui y travaillent.

Un panorama graphique, mis en relief par 20 œuvres sélectionnées par Helena Ichbiah et Véronique Maire, auprès de 20 créateurs du territoire.



Le reflet d'un écosystème dynamique

—

L'écosystème des métiers d'art du territoire d'Est Ensemble ce sont des centaines d'artisans, de designers et d'artistes, particulièrement implantés à Pantin, au Pré Saint-Gervais, aux Lilas, à Romainville, à Bagnolet et à Montreuil, villes qui perdurent la tradition de faubourg industriel et artisanal du territoire. Les activités liées à l'artisanat d'art très diversifiées – ébénisterie, céramique, bijouterie, création textile, gravure, imprimerie d'art, design d'objet, textile... – témoignent de la richesse créative du territoire.

L'artisanat le plus représentatif est celui du textile mais la filière s'ouvre aujourd'hui pleinement aux champs du design, de la mode et du luxe avec le développement de nombreuses fabriques et studios de création, l'ouverture d'ateliers, de bureaux ou encore de showrooms, qui trouvent à Est Ensemble un tissu urbain favorable aux portes de Paris.

Les manufactures partagées, comme Ici Montreuil montrent, par ailleurs, l'émergence de nouveaux modèles.

L'implantation de centres de formation, comme celui des Compagnons du Devoir spécialisé dans la transformation des matériaux souples et l'ESMOD (cursus « Fashion Business », programme « Styliste Designer Mode ») à Pantin ou encore le développement d'activités au sein de la récente Fondation d'art contemporain Fiminco, lieu de création et résidence d'artistes et les réserves du fond d'art régional d'art contemporain Île-de-France à Romainville, renforcent le maillage d'un cluster distinctif.

L'écosystème des métiers d'art du territoire s'incarne enfin à travers des lieux ressources tels que la Maison Revel à Pantin.



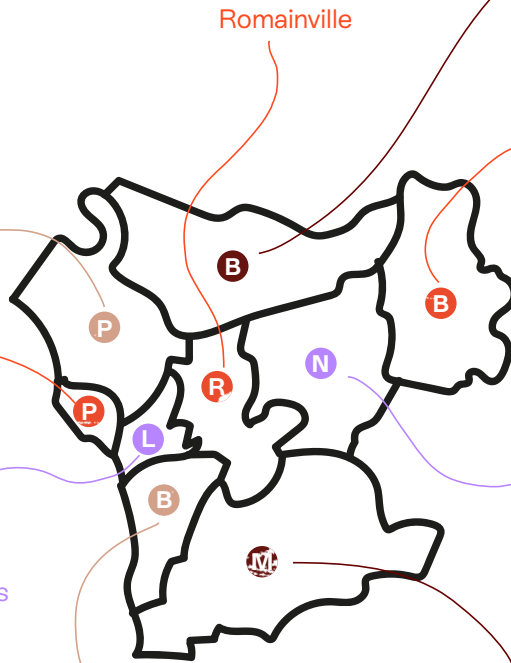
Cécile Quéguiner,
Vase communicants



Lea Caie, Toyo



Judith Bout-Commeau,
BI 1



Pantin

Romainville

Bobigny

Bondy

Le Pré-Saint-Gervais

Les Lilas

Noisy-le-Sec



Marie-Laure Floor,
Manchette Terra

Bagnolet

Montreuil



Virginie Bécourt,
Tourbillon



Sara Mauvilly,
SM3-44



Nathalie Choux,
Capricone, Mademoiselle Pompon, Le clown



Audrey Schaditzki,
Ruines Bleues

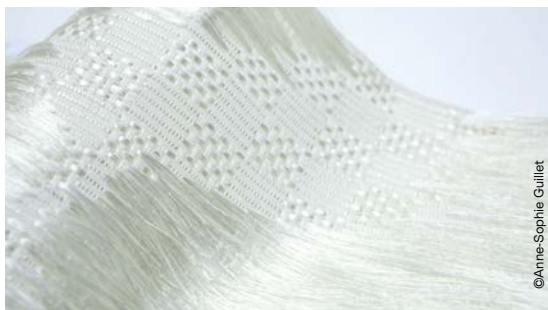


Les quatre chemins du textile responsable

Est Ensemble et Made in Town présentent dans le cadre de la Biennale Émergences l'exposition « Les quatre chemins du textile responsable ». Son parcours à dimension pédagogique met en lumière tout un écosystème d'acteurs locaux qui s'engagent ensemble dans la construction de filières plus créatives et plus vertueuses du point de vue social et environnemental. Qu'il s'agisse de lin, de chanvre, de laine ou de fibres recyclées, les chemins de la responsabilité textile se dévoilent ainsi de façon plurielle, à travers le travail d'expérimentation et de recherche des designers textiles, lauréates et lauréats de l'appel à projets lancé par Est Ensemble à l'automne 2022 : Lily Alcaraz et Léa Berlier, Angéline Bouc Boucher, Aurélia Leblanc et Vincent Richard de Latour.



pierreplume® — valorise les textiles hors d'usage (chutes de production, vêtements ou tenues de travail post consommation...) et donne à voir leurs qualités esthétiques autant que leurs performances phoniques. Notre projet de collaboration a pour objectif d'ennoblir ce matériau, de proposer de nouveaux traitements de surface et de nouveaux aspects pour mettre en valeur les fibres recyclées et la filière recyclage auprès des designers et des industriels.



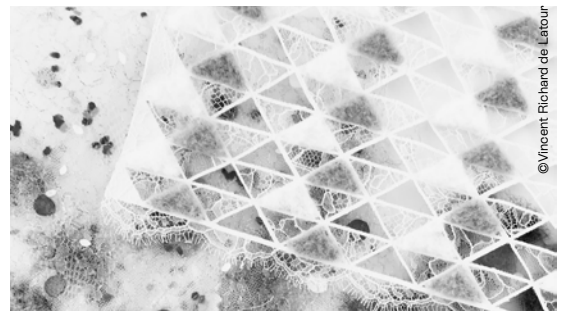
Tissage de fil de bananier par Atelier Aurélia Leblanc.

Aurélia Leblanc — est convaincue que l'échelle artisanale est un terrain d'innovation privilégié, elle expérimente le mariage des fibres et l'hybridation des savoir-faire. Fils de métal et fibres de bananier, teinture effet jean sur une chaîne de fils en aloe vera ou encore crin de cheval mêlé à de la plume d'autruche : au travers de mélanges de matières inédits se développe un vocabulaire de textures inattendues et surréalistes.



Tissage sur métier à tisser manuel. Imbricata, bois, coton et fils métallisés

Lily Alcaraz et Léa Berlier — imaginent dans leur atelier des pièces uniques fabriquées à la main sur leurs métiers à tisser. Leur travail de recherche et d'expérimentation leur permet de développer une écriture graphique singulière où les motifs peints et les matières découpées se recomposent par le tissage.



Vincent Richard de Latour, tuftage à l'aiguille

Vincent Richard de Latour — Peint-main, impression au cadre, tuftage à l'aiguille, travail de découpe, broderie, contrecollage... dans son atelier Richard de Latour développe et réinvente des techniques originales d'ennoblissement textile au travers de la juxtaposition de différents savoir-faire. Pour offrir des inspirations nouvelles et des matières inédites à la haute couture, au prêt-à-porter, ou à la décoration d'intérieur, il expérimente une multitude de combinaisons et conjugue une palette de différents aspects et textures au service de l'ennoblissement des textiles.

Les écoles d'art et d'artisanat

Cette nouvelle édition de la Biennale Émergences est placée sous le signe de la transmission et de l'éveil des vocations.

24 visites scolaires sont programmées pendant l'événement qui propose de découvrir plusieurs initiatives, par lesquelles les métiers d'art entrent au programme des établissements du territoire.



Atelier avec la créatrice de bijoux Aurélie Lejeune, Collège Lavoisier, Pantin

Les classes métiers d'art

Associés au pôle « Métiers d'art » d'Est Ensemble, les collèges Jean Lolive et Lavoisier, proposent à leurs élèves d'intégrer pendant leur année de 3^e une classe « Métiers d'art ».

À son programme : un projet pédagogique qui conjugue découverte des métiers d'art, rencontre avec des professionnels, expérimentation pratique de savoir-faire, expression de la créativité et découverte du territoire.

Au **collège Lavoisier de Pantin**, les élèves ont pu travailler avec la créatrice de bijoux Aurélie Lejeune, découvrir son atelier et ses techniques, jusqu'à concevoir eux-mêmes un bijou.



Atelier avec l'Atelier M.U.R.R., Collège Jean Lolive, Pantin

Au **collège Jean Lolive de Pantin**, les élèves pouvaient aussi choisir de participer à un atelier au cours duquel ils ont été initiés à la typographie à l'ancienne et gravure sur lino auprès de L'Atelier M.U.R.R., pour réaliser un almanach pour 2024. D'autres élèves du collège ont pu suivre les ateliers proposés par la bijoutière Aurélie Lejeune.

> Suite : Les écoles d'art et d'artisanat



©Charlotte Feirt

Manufacto, la fabrique des savoir-faire

En 2016, la Fondation d'entreprise Hermès crée Manufacto, la fabrique des savoir-faire, un dispositif inédit de sensibilisation aux métiers de la main en milieu scolaire. Initiation aux savoir-faire, partage d'un regard neuf sur l'artisanat : au fil de l'année, les élèves conçoivent un objet contemporain en découvrant les gestes, techniques et outils des artisans qui leur transmettent le plaisir de « faire ».

Manufacto se déploie à raison de douze séances de deux heures par classe, pendant les heures de cours, au sein de l'établissement scolaire volontaire.

Au **collège Gustave Courbet de Romainville** les élèves de 5^e ont ainsi acquis les savoir-faire propres aux métiers du bois afin de réaliser un tabouret et au **Collège Joliot Curie de Pantin**, les élèves ont réalisé une étagère. Ces objets ont été conçus par le studio Brichet-Ziegler avant d'être reproduits par les élèves.

Les élèves ont pu associer des gestes à un vocabulaire technique : percer, scier, se servir d'un gabarit ou d'une scie japonaise...



DNMADe Innovation Sociale (exposition hors les murs)

Rendez-vous à la Maison Revel, pour découvrir le travail des étudiants qui préparent à l'Assomption-Bondy le Diplôme National des Métiers d'Art et du Design - DNMADe - mention Innovation sociale. Reflet d'une formation qui met à l'honneur les enjeux humains, sociétaux et environnementaux, leur scénographie est pensée autour de l'écoresponsabilité.

En partenariat avec La Réserve des Arts de Pantin la présentation s'articule autour de projets d'étudiants qui offrent une réflexion contextualisée autour des problématiques sociales et environnementales : revalorisation, économie circulaire, partage, accueil et accompagnement des usagers et des publics vulnérables.

Maison Revel

56, av Jean Jaurès - 93500 Pantin

De **14h00 à 17h00** le jeudi 1^{er} juin

De **10h00 à 17h00** le vendredi 2 juin,
samedi 3 juin et dimanche 4 juin.

Perform Puppet une sculpture de Julie Villard & Simon Brossard

Résidences d'Artistes de la Fondation d'entreprise Hermès

La Fondation d'entreprise Hermès s'associe à la Biennale Émergences pour présenter la sculpture Perform Puppet signée Julie Villard et Simon Brossard. Cette œuvre produite dans le cadre des Résidences d'Artistes de la Fondation d'entreprise Hermès a vu le jour au sein de l'atelier de la manufacture Puiforcat.



©Tadzio - Fondation d'entreprise Hermès

Cette maison d'orfèvrerie fondée en 1820 est spécialisée dans la création d'objets d'usage et d'art de style classique, Art Déco et contemporain.

Après l'acquisition en 1993 de Puiforcat par Hermès, l'atelier s'installe en 2000 à Pantin où une quinzaine d'artisans perpétuent les gestes transmis de génération en génération.

C'est à leurs côtés, que le duo Julie Villard et Simon Brossard, parrainés par Gaël Charbeau, a produit la sculpture Perform Puppet en résine dans laquelle s'imbriquent plusieurs éléments de laiton, recouverts d'une peinture polyuréthane.

La réalisation des parties en résine a été effectuée dans l'atelier du duo. Pour les parties en laiton, Julie Villard et Simon Brossard ont réutilisé des chutes de l'atelier Puiforcat qu'ils ont fondues. Guidés par les orfèvres, ils ont travaillé chaque élément grâce aux techniques du repoussage, de la brasure et du polissage. Enfin, ces bras articulés en laiton ont été peints grâce à des peintures colorées et brillantes traditionnellement utilisées dans le milieu automobile.

« Perform Puppet » s'inscrit clairement dans le répertoire d'œuvres du duo dont les sculptures sont habituellement construites par des assemblages de moulages d'objets de facture industrielle.

Cette œuvre est le résultat de l'hybridation d'une pratique artistique contemporaine et des savoir-faire artisanaux propre aux métiers de l'orfèvrerie.



©Tadzio - Fondation d'entreprise Hermès

Pour passer du voir au faire, la Biennale Émergences associée au Fonds de dotation Verrecchia, à la Fondation Fiminco et au FRAC Île-de-France, les Réserves propose pendant le week-end des ateliers d'initiation à différentes techniques des métiers d'art.

Au CN D

Centre National de la Danse
1, rue Victor Hugo 93500 Pantin



Atelier broderie contemporaine, Anaïs Beaulieu

Anaïs Beaulieu est une artiste qui explore la broderie sur des supports peu courants en broderie traditionnelle. Les ateliers pour les familles le week-end quant à eux permettront d'aller plus en profondeur avec la technique et une réalisation qu'ils pourront emporter chez eux.

Samedi 3 juin (sur réservation)
11h00 - 12h30 / 14h00 - 15h30

Dimanche 4 juin (sur réservation)
16h30 - 18h00



Atelier tufting à la main, Julia Trofimova

Découverte des techniques de l'aiguille poinçonneuse / technique du tufting à la main. Les participants recevront un cercle à broder (environ 20 cm de diamètre), un morceau de toile à tufting, un outil à aiguille perforante, un dessin d'un motif à tracer sur le tissu et du fil. Julia Trofimova leur enseignera et les guidera tout au long du processus de tufting à la main / broderie à l'aiguille poinçonneuse. À la fin, les participants auront un motif tufté à la main sur le cercle à broder, qu'ils pourront garder comme décoration.

Samedi 3 juin (sur réservation)
16h30 - 18h00

Dimanche 4 juin (sur réservation)
11h00 - 12h30 / 14h00 - 15h30

Les ateliers et rendez-vous du week-end



Atelier assemblage de pierres, Fonds de dotation Verrecchia

—

Les ateliers seront réalisés avec des modules de pierre, afin de former petits et grands à quelques notions d'architecture. Les participants seront ensuite invités à créer ponts, pyramides et forteresses avec les modules, la manière de kapla.

—

En continu durant tout le week-end dans la limite des places disponibles



Atelier taille de pierre, Fonds de dotation Verrecchia

—

Cet atelier organisé devant le CN D propose de s'initier pendant 1h30 à la taille de la pierre. Accompagné par Bruno Combernoux, Compagnon – Tailleur de pierre, le public manipulera ciseaux, pointes et massettes portugaises afin de révéler des formes dans leur bloc de pierre.

—

Samedi 3 juin (sur réservation)
à 14h00 et 16h00



À la fondation Fiminco / Frac Île-de-France, les Réserves

Fondation Fiminco
43, rue de la Commune de Paris —
93230 Romainville

Accès : Métro ligne 5 – Bobigny Pantin
Raymond Queneau.

RDV : Dans le hall d'accueil
de la Fondation – Bâtiment Chauveau



emergences-biennale.fr



Atelier technique traditionnelle d'impression, Fondation Fiminco

—
La Fondation Fiminco invite le public à découvrir une technique traditionnelle d'impression, utilisée par les artisans depuis des siècles et aujourd'hui expérimentée par les artistes : la sérigraphie. Lors de cet atelier, les participants seront initiés à la sérigraphie au sein de la résidence d'artistes de la Fondation et repartiront avec leur œuvre d'art !
—

Mardi 23 mai (scolaire)

10h00 - 11h30

Mercredi 24 mai (scolaire)

10h00 - 11h30 / 14h30 - 16h00

Mardi 30 mai (sur réservation)

10h00 - 11h30

Mercredi 31 mai (sur réservation)

15h30 - 17h00





Installation-performance de Mathis Collins dans le cadre de la Journée spéciale Nuit Blanche au Frac Île-de-France, les Réserves

—
Pour la Nuit Blanche, Mathis Collins présente aux Réserves ENSEMBLE CONTRE ORGUE DE BARBARIE, un orgue de Barbarie monumental, automate activé par un carton musical de 100 mètres. Un récital ininterrompu de chansons et d'images composées par l'artiste et des personnes rencontrées lors d'ateliers, de déambulations et de concerts dans les rues de Paris.

Instrument iconique de la musique et des musiciens de rue, l'orgue de Barbarie, à travers son programme mécanique, incarne l'idéal d'une pratique musicale amateur. Présents par centaines dans les rues de Paris au 19^e siècle, les orgues de Barbarie pouvaient être loués à la journée par les artistes. Les chansons populaires et politiques diffusées à travers eux ont fait de cet instrument la principale cible de la censure policière, dont Mathis Collins retrace l'histoire dans cette œuvre.

—
Ensemble contre orgue de Barbarie
Samedi 3 juin
18h00 à minuit

Et, en lien avec l'événement proposé par Mathis Collins :

Atelier Théâtre de marionnettes, Frac Île-de-France, les Réserves (spécial Nuit Blanche)

—
En s'inspirant du théâtre de rue et de la tradition des guignols, chaque duo enfant-parent réalisera une marionnette à l'image de l'autre.

—
Atelier parents-enfants, 6-10 ans
Samedi 3 juin
14h30 à 16h30

Atelier gratuit, sur réservation
reserves@fraciledefrance.com

À propos d'Est Ensemble

Créée en 2010, la communauté d'agglomération Est Ensemble est le fruit de l'ambition commune des élus de neuf villes de Seine-Saint-Denis (Bagnolet, Bobigny, Bondy, Le Pré Saint-Gervais, Les Lilas, Montreuil, Noisy-le-Sec, Pantin, Romainville).

Au 1^{er} janvier 2016, elle est devenue l'Établissement public territorial (EPT) Est Ensemble. Avec 435 582 habitants, cet EPT est un acteur-clé de la Métropole du Grand Paris (MGP). À l'échelle des 9 villes qui le composent, Est Ensemble et ses 1 300 agents mettent en œuvre des politiques publiques émancipatrices, au service de la justice climatique et sociale pour toutes et tous.



emergences-biennale.fr

23 / 23

Contacts presse :

Agence **14 Septembre**

Antoine M'Bemba — antoinembemba@14septembre.fr — 06 72 37 13 51

Stéphanie Morlat — stephaniemorlat@14septembre.fr — 06 11 35 39 01