

et voilà
le travail!

Visites
de sites
industriels,
entreprises,
laboratoires,
ateliers...

INDUSTRIE	4
DE L'ATELIER À L'ASSIETTE	8
MÉTIERS D'ART ET MÉTIERS DU PATRIMOINE	10
ARTS ET SPECTACLE	20
IMAGES ET MÉDIAS	27
TRANSPORTS, LOGISTIQUE, SERVICES	30
AÉROPORT CHARLES-DE-GAULLE	34
LA RATP	36
ENVIRONNEMENT	40
SANTÉ, SOINS ET SECOURS	44
RECHERCHE	47
LE CALENDRIER DES VISITES	49
INFORMATIONS PRATIQUES	56



* Nouvelles visites

L'industrie continue de compter dans l'activité économique de la Seine-Saint-Denis avec quelques grandes unités et un réseau dense de PME-PMI qui travaillent, notamment, pour l'aéronautique, l'automobile et le bâtiment.



➤ PSA Peugeot Citroën (Saint-Ouen)

Dans ce site industriel, au cœur de la ville, sont fabriquées, chaque jour, 1,5 millions de pièces embouties, destinées aux usines du groupe dans les domaines carrosserie et mécanique. Cette unité réalise également des prototypes de pièces et des outillages.

Vous y découvrirez notamment les lignes de découpes avec leurs puissantes presses et le secteur ferrage équipé de robots soudeurs.

Judi 26 février 9 h.
.....

➤ Eurocopter (La Courneuve)

Leader mondial, Eurocopter est le premier constructeur d'hélicoptères civils et le premier exportateur. Le site de La Courneuve s'est notamment spécialisé dans la fabrication des pâles d'hélicoptères. (Fournir une copie de pièce d'identité au moment de l'inscription).

Vendredi 20 mars 14 h, vendredi 15 mai 14 h;
.....

vendredi 26 juin 14 h.
.....

➤ Plimétal

Créée en 1981, Plimétal est une entreprise spécialisée dans la transformation de métaux par différentes opérations telles que le cisailage-pliage sur presse, le poinçonnage, le roulage (réalisation de pièces coniques, tournage, façonnage d'angles soudés pour bandeaux roulés), la soudure (acier, aluminium, inox, zinc) et la couverture-bardage (bacs de couverture, assistance technique sur chantier). Venez découvrir l'atelier et le bureau d'étude équipé d'un outil informatique moderne permettant d'accroître considérablement la rapidité d'exécution et la précision dans la réalisation de pièces sur plan.

Lundi 23 mars 10 h.
.....

➤ Carrosserie Lecoq (Saint-Ouen)

La carrosserie Lecoq emploie 40 compagnons passionnés qui restaurent, réparent ou personnalisent plus de 2 200 véhicules chaque année: des "belles d'avant guerre" aux voitures contemporaines, des modèles de collection aux véhicules de tous les jours. Vous découvrirez les métiers qu'ils pratiquent: la tôlerie, la peinture, la sellerie, l'ébénisterie et la mécanique et quelques véhicules exceptionnels auxquels ils redonnent une seconde jeunesse.



Mardi 3 février 14 h 30; mardi 5 mai 14 h 30.
.....

➤ Biodécap industries (Le Bourget)

Décaper les pièces d'avions par la projection de grains de blé, c'est, pour les opérateurs de la maintenance aéronautique, une nouvelle technologie, une solution technique adaptée, économique et écologique. Vous assisterez à cette surprenante innovation en visitant l'unité industrielle robotisée de cette société.

Mardi 12 mai 14 h.
.....



➤ Les coulisses de la Tour Eiffel (Paris)

De nombreuses usines de Seine-Saint-Denis portent la marque de Gustave Eiffel mais sa réalisation la plus emblématique reste bien sûr sa tour.

Vous en découvrirez les coulisses et notamment : la salle des machines hydrauliques de 1899, en sous-sol, qui contrôle toujours les ascenseurs, l'ancien cantonnement de télécommunications, la galerie technique du premier étage où cohabitent les métiers les plus surprenants, liés à son entretien. On vous contera également les aspects les plus insolites de l'histoire de la Tour, des projets initiaux aux défis liés à

son édification. (Tarif : 17 €).

Jeudi 12 mars 11 h ; jeudi 30 avril 11 h ; jeudi 4 juin 11 h.

➤ Musée des poudres (Sevran)

Créée en 1865, la Poudrerie Nationale de Sevran offre le premier exemple en France d'une poudrerie complètement actionnée par la force des machines à vapeur. Elle compta jusqu'à 3 300 ouvriers, produisit 28 tonnes de poudre par jour et fut le cadre de découvertes importantes. (Tarif : 5,50 €).



Samedi 9 mai 14 h.



➤ CFA du bâtiment (Saint-Denis)

Carreleur, coffreur boiseur, plombier chauffagiste, électricien, métallier serrurier, menuisier, peintre, le CFA du bâtiment de Saint-Denis (Centre de Formation des Apprentis), forme chaque année plus de 500 jeunes, en alternance, les préparant en 2 ou 3 ans à des CAP ou brevets professionnels. Vous visiterez les différents ateliers et découvrirez toute la richesse et la diversité des métiers du BTP.

Jeudi 2 avril 10 h.

➤ L'Éco-construction avec Apij Bat (Saint-Denis)

Créée en 1986, Apij est une association pour l'insertion des jeunes en rupture sociale ou en situation d'exclusion. Elle couvre une large gamme de compétences notamment par le biais d'Apij Bat, entreprise générale du bâtiment spécialisée dans le second œuvre, l'aménagement d'espaces extérieurs, la création de mobilier urbain, l'éco-construction et la construction à ossature en bois. Vous visiterez le chantier d'une maison de 2 étages à structure en ossature bois, présentant également une isolation écologique et une consommation énergétique inférieure à 40 kilowatt-heure au m².

Mardi 10 février 9 h 30.

➤ Placoplâtre - Groupe Saint-Gobain (Vaujours)

Le site de Vaujours est exploité depuis de nombreuses années pour ses carrières de gypse. L'usine Placoplâtre y occupe 42 hectares et emploie plus de 500 salariés. Première usine de transformation du gypse en Europe, elle assure un quart de la production nationale de produits à base de plâtre. Lors de la visite, vous pourrez découvrir toutes les étapes de la transformation du gypse, à la fabrication d'une gamme complète de produits pour la construction.

Nous consulter pour la date.

DE L'ATELIER À L'ASSIETTE

Nos visites vous montrent la très grande qualité de savoir-faire dans le secteur de l'agroalimentaire et, parfois, vous rappellent qu'il n'y a pas si longtemps, le territoire de la Seine-Saint-Denis était essentiellement agricole.

➤ L'Européenne d'embouteillage (La Courneuve)

De cette usine sortent, entre autres, les fameuses petites bouteilles rondes d'Orangina, à la cadence de 40 000 par heure. Elles sont successivement lavées, séchées, mirées, remplies, capsulées, pasteurisées, étiquetées, conditionnées et stockées avant de partir vers les lieux de vente. Vous parcourrez les chaînes automatisées et apprendrez tout sur la "saga" Orangina. (À partir de douze ans).

Mercredi 14 janvier 14 h 30; mercredi 25 février 14 h 30;
mercredi 25 mars 14 h 30; mercredi 29 avril 14 h 30;
mercredi 27 mai 14 h 30; mercredi 24 juin 14 h 30.

➤ La maison des abeilles (Sevran)

Entrez dans l'univers des abeilles. Vous serez accompagné d'un apiculteur de métier qui vous fera découvrir les différents équipements utilisés, tels que la ruche transparente, les enfumeurs, l'extracteur, le désoperculateur, les combinaisons d'apiculteur... Vous visiterez également les ruches et dégusterez la production de miel.



Mardi 27 janvier 14 h 00; mardi 24 février 14 h 00;
mardi 17 mars 14 h 00; mardi 14 avril 14 h 00;
mardi 26 mai 14 h 00; mardi 23 juin 14 h 00.

➤ L'Otarie gourmande (Sevran)

Depuis 1946, cette entreprise met à la disposition de sa clientèle le meilleur de son savoir-faire, alliant les traditions artisanales aux méthodes les plus modernes. Découvrez les secrets de la confection et toutes les étapes de la fabrication de dragées et de chocolats "haut de gamme".

Jeudi 5 mars 9 h 30; jeudi 12 mars 9 h 30;
jeudi 19 mars 9 h 30; jeudi 2 avril 9 h 30.

➤ Ateliers de fumaison SAFA (Montreuil)

C'est l'un des plus anciens fumeurs à froid de France. La visite de ses ateliers fait connaître les différents gestes liés au travail du poisson, les étapes de la préparation du saumon fumé ainsi que les techniques et structures des industries agroalimentaires.

Jeudi 5 février 10 h; jeudi 2 avril 10 h; jeudi 4 juin 10 h.

➤ Le Coq de la Maison Blanche (Saint-Ouen)

Venez découvrir le travail d'un restaurateur. Alain François propriétaire du Coq de la Maison blanche vous entraînera dans les Halles de Rungis et vous initiera à l'art de la négociation. Vous passerez des poissons et crustacés à la viande, de la triperie à la crèmerie, des légumes aux fleurs...

Mardi 3 mars 3 h; mardi 7 avril 3 h; mardi 5 mai 3 h;
mardi 2 juin 3 h.

➤ Musée de l'horticulture (Montreuil)

Au XIX^e siècle la réputation des pêches de Montreuil a traversé les frontières. La Société d'horticulture, créée en 1878, par les cultivateurs, vous invite à découvrir les techniques qui ont contribué à cette renommée, à travers ses collections d'outils, de photos et de gravures anciennes. La visite du Jardin école et des murs à pêches complète la visite du musée. (Tarif: 5,50 €).

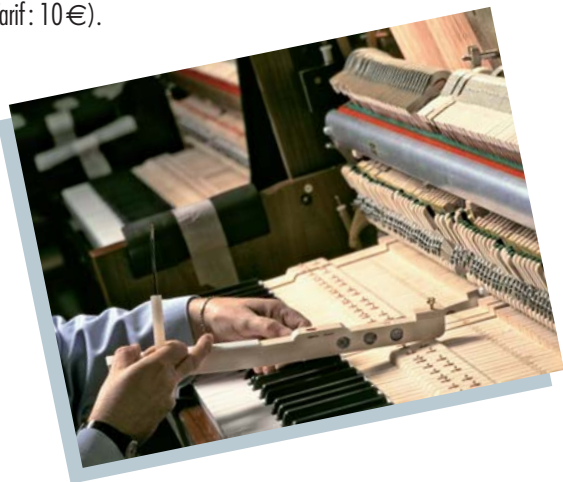
Samedi 7 février 14 h 30 (Taille des pommiers et des poiriers);
samedi 14 mars 14 h 30 (Greffage des arbres fruitiers);
samedi 13 juin 14 h 30 (Les pêches de Montreuil).

MÉTIERS D'ART ET MÉTIERS DU PATRIMOINE

Entreprises renommées, artisans talentueux, techniciens, artistes et scientifiques de la conservation et de la restauration, institutions prestigieuses : tous contribuent à mieux vous faire connaître ces métiers d'art et ces métiers du patrimoine.

► Pianos Pleyel (Saint-Denis)

De nouveau installé à Saint-Denis qui fut le berceau historique de la fabrication des pianos Pleyel de 1865 à 1961, cet atelier de production est dédié à la haute facture instrumentale. Vous pourrez y voir à l'œuvre les ébénistes, techniciens, harmoniseurs et accordeurs qui marient leur savoir-faire traditionnel aux technologies les plus avancées. Passion du geste juste, noblesse des matériaux, haute technologie aboutissent à la création de pianos d'exception que vous aurez également l'occasion d'essayer. (Tarif : 10€).



Mardi 13 janvier 10 h ; mardi 3 février 10 h ;
mardi 10 mars 10 h ; mercredi 22 avril 10 h ;
mardi 12 mai 10 h ; mardi 9 juin 10 h.

► Maurice Rousteau (Pantin)

Spécialiste des travaux sur la structure, la table d'harmonie, la mécanique et le meuble, Maurice Rousteau, restaurateur de pianos et de clavecins vous accueille dans son atelier. Vous découvrirez les techniques de travaux adaptés aux instruments anciens des XVIII^e et XIX^e siècles.

● En partenariat avec le service du développement économique de la Ville de Pantin.

Samedi 24 janvier 16 h , samedi 16 mai 16 h.



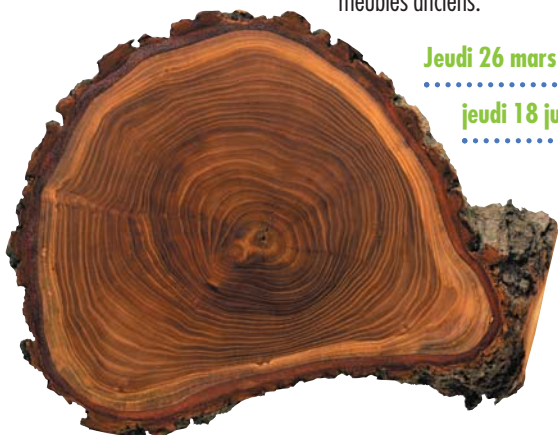
* Fonderie d'art Ducros (Saint-Denis)

Dans son atelier, sur le site de l'ancienne usine Christofle, Frédéric Ducros vous présentera les différentes facettes de son savoir-faire de fondeur "à la cire perdue". De la fabrique du moule en élastomère, à la patine et aux retouches, en passant par la reproduction du modèle en cire et la spectaculaire coulée, vous découvrirez les techniques et gestes de la reproduction en bronze de l'œuvre de l'artiste.

Vendredi 6 février 10 h ; vendredi 15 mai 10 h.

► Les fils de J. George (Bagnolet)

Spécialisée dans la production de placage de bois scié, cette entreprise bénéficie d'une réputation internationale pour sa connaissance des essences, la qualité de ses bois, son savoir-faire dans l'expertise et la restauration des meubles anciens.



Jeudi 26 mars 14 h 30;

jeudi 18 juin 14 h 30.

► Jérôme Théveny (Bagnolet)

Collectionneur de bois rares et précieux, Jérôme Théveny crée en 2001, une entreprise capable de prendre en charge tous les travaux de fabrication, de restauration de mobilier ou d'agencement sur mesure. Dans son atelier, il façonne tous types de meubles combinant marqueterie et bronzes, vernis au tampon ou ébènes incrustés d'ivoire, et consacre une partie de son activité à l'innovation, à la création contemporaine ainsi qu'à la transmission de ses savoir-faire.

Lundi 15 juin 10 h.

► Atelier Benoît Marcu (Saint-Denis)

Depuis 25 ans, Benoît Marcu restaure le mobilier XVII^e - XVIII^e siècle. Marqueterie de bois exotiques, sculpture, vernis au tampon sont quelques-unes des spécificités du métier de restaurateur que vous pourrez découvrir dans son atelier.

Mardi 10 février 11 h; mardi 7 avril 11 h;

mardi 2 juin 11 h.

12

* Atelier habiller le livre (Montreuil)

Créé en 2004, cet atelier offre toutes les compétences permettant de tirer le meilleur parti du livre. Restauration, reliure, dorure, trois passionnées ont mis en œuvre une fructueuse complémentarité pour proposer un ensemble de compétences visant à remettre en état, protéger et embellir le livre. Explorez cet atelier où vous serez révélés les secrets du savoir-faire et l'histoire de cette discipline.

Mardi 31 mars 14 h 30.

* Étienne Champion (Pantin)

Sculpteur de masques depuis 26 ans, Étienne Champion a choisi le bois comme matériau de création. Ses masques, exclusivement dédiés au théâtre, sont utilisés par les compagnies de théâtre et les écoles de formation d'acteurs en France, en Europe et aux États-Unis. Ce métier, peu répandu, tire son originalité de l'utilisation d'un matériau, considéré comme traditionnel, qui donne toute sa modernité à cette activité et offre un champs de créativité renouvelé.

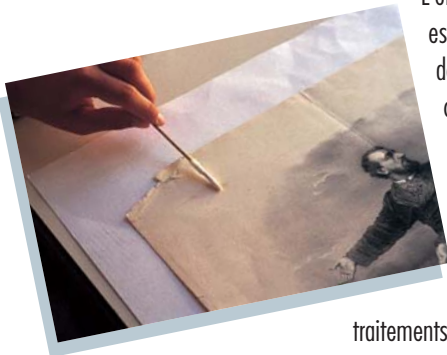
En partenariat avec le service du développement économique de la Ville de Pantin.

Mercredi 11 mars 15 h; mercredi 1^{er} avril 15 h.



13

► **La restauration des œuvres sur papier
au Musée d'Art et d'Histoire de Saint-Denis**



L'enjeu de la restauration est d'améliorer la lisibilité des œuvres, d'organiser leur conservation préventive afin de les transmettre aux générations futures. Il vous est proposé au musée de Saint-Denis, d'assister en direct à des traitements de restauration d'œuvres

d'art sur matériau papier (dessins, estampes...) issues de collections du XIX^e siècle de la Commune de Paris, Daumier entre autres, ainsi que du XX^e : surréaliste et art contemporain. Il s'agit d'une initiation à un travail passionnant, à la fois technique et critique, en un lieu unique : l'ancien carmel de Saint-Denis datant du XVII^e siècle. (Tarif : 6 €).

**Mercredi 4 février 14 h 30 ; mercredi 8 avril 14 h 30 ;
.....
mercredi 24 juin 14 h 30.**
.....

► **Verdiano Marzi
(Bagnole)**

Diplômé des beaux-arts en Italie, mais installé et travaillant en France depuis 1973, Verdiano Marzi est maître mosaïste de passion. Parallèlement à son travail d'artiste, objet d'expositions, il crée des œuvres originales, enseigne son art au sein des ateliers du Louvre notamment, et effectue des travaux de restauration.

Mardi 23 juin 10 h.
.....



* **Valeria Polsinelli (Montreuil)**

Née en Italie, Valeria Polsinelli crée et produit des pièces de céramique, tournées et décorées, en grès, en faïence et en porcelaine. Dans son atelier, également espace d'apprentissage et d'échange par le biais de cours et de stages, vous pourrez découvrir les bases de la poterie, du choix de la terre aux différentes techniques de réalisation (moulage, tournage, sculpture, cuisson...). Aujourd'hui, Valeria Polsinelli se définit comme une "potière urbaine", attachée à l'expression d'une certaine forme de tradition, de culture transversale où elle mélange une envie de raffinement et d'art populaire.

Mercredi 11 février à 10 h ; mercredi 8 avril à 10 h.

► **Atelier Franciade (Saint-Denis)**

De l'objet archéologique à l'objet dérivé du patrimoine culturel, Aranza Vaquero, conservatrice/restauratrice en archéologie et céramiste-potière, vous propose des démonstrations autour de la copie de poteries néolithiques et gauloises (techniques du colombin, de la plaque, du moulage, recherche sur les terres, les décors et les cuissons...). (À partir de 8 ans).

Mardi 10 mars 14 h ; mardi 9 juin 14 h.
.....

➤ **Élise Lefèbvre (Pantin)**

Bols, assiettes, bouteilles et bijoux, tous ces objets prennent vie entre les mains d'Élise Lefèbvre, diplômée des Métiers d'art en céramique. Du blanc du plâtre, aux peintures colorées des motifs, à la douceur vernie de l'émail, ces créations sont produites en petites séries.

🟡 En partenariat avec le service du développement économique de la Ville de Pantin.

Jeudi 5 février 14 h ; jeudi 14 mai 14 h.



* **Sandrine Chamayou (Pantin)**

C'est au travers des outils et des fournitures, traditionnels et modernes, du tapissier que vous découvrirez l'atelier de tapisserie d'ameublement de Sandrine Chamayou : les différentes étapes de la réfection et de la recouverture des sièges. L'occasion de mieux comprendre l'artisanat d'hier

et d'aujourd'hui ainsi que les techniques du métier de tapissier

🟡 En partenariat avec le service du développement économique de la Ville de Pantin.

Mercredi 4 mars 15 h ; jeudi 9 avril 10 h.

➤ **François Jauvion (Montreuil)**

Le travail d'un maquettiste volume requiert à la fois patience, polyvalence et minutie. Qu'il s'agisse de restauration de pièces de collection ou de la conception d'un prototype, découvrez les techniques de tournage, fraisage, thermoformage, usinage, moulage, peinture, soudure, assemblage alliées à l'utilisation de nombreuses matières premières (plexiglas, résines, bois, métal, élastomère, fibre de verre...).

Jeudi 9 avril 14 h 30 ; jeudi 25 juin 14 h 30.

➤ **Ateliers de moulage et de chalcographie de la Réunion des musées nationaux (Saint-Denis)**

Depuis 1895, la Réunion des musées nationaux s'est vu confier une collection de plus de 13 000 planches gravées et un fonds de moulages, véritable répertoire de la sculpture mondiale, des origines aux temps modernes. En visitant ces deux ateliers, aux savoir-faire reconnus dans le monde entier, vous vous familiariserez avec les procédés traditionnels de l'impression en taille douce, les techniques de moulage et découvrirez les "secrets" de la patine. (Tarif : 10 €).

Lundi 5 janvier 10 h ; lundi 9 février 10 h ;

lundi 6 avril 10 h.

➤ **Unité d'archéologie et laboratoire Utica (Saint-Denis)**

Les archéologues vous décrivent leurs activités et présentent des objets issus des fouilles. Les conservateurs-restaurateurs vous décrivent leurs activités et les traitements de restauration qu'ils effectuent sur des objets métalliques et organiques (bois, cuirs, os, ivoires, textiles...) qui proviennent de fouilles et de musées archéologiques situés sur l'ensemble du territoire ainsi que des missions archéologiques françaises à l'étranger.



Mercredi 4 février 10 h ; mercredi 3 juin 10 h.

➤ **Institut national de recherches archéologiques préventives (Pantin)**

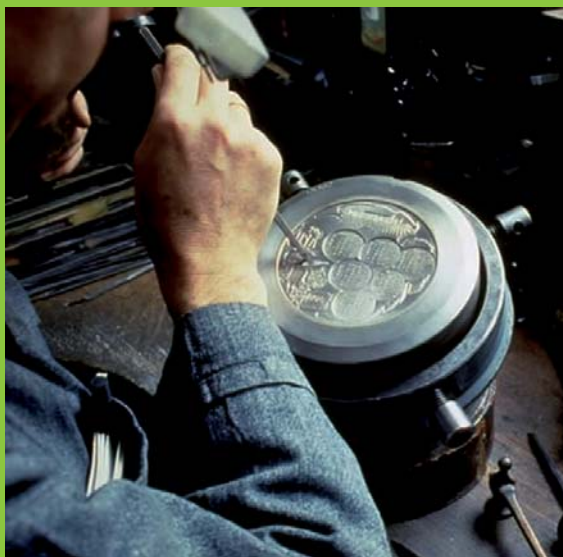
L'INRAP (Institut national de recherches archéologiques préventives) protège le patrimoine archéologique national qui peut être menacé par des opérations d'aménagement, en réalisant des diagnostics et des fouilles. Venez rencontrer les archéologues et découvrir les résultats de leurs travaux.

Mardi 7 avril 10 h ; mardi 16 juin 10 h.

➤ **Archives départementales de la Seine-Saint-Denis (Bobigny)**

De la collecte des documents de toute nature à la valorisation des fonds, en passant par le tri et la cotation, le rôle des archives est de conserver la mémoire de la Seine-Saint-Denis et de la mettre à disposition du public. Vous découvrirez les richesses, parfois insoupçonnées, de ce patrimoine et suivrez le traitement d'un document jusqu'à son classement dans les rayonnages longs de 27 km.

Mercredi 21 janvier 9 h 30; mercredi 6 mai 9 h 30.



* **La Monnaie de Paris (Paris)**

Créée en 864, la Monnaie de Paris exerce notamment la mission régaliennne de fabrication de la monnaie. La visite, des ateliers des tours à réduire à ceux de frappe des médailles, en passant par la fonderie d'art, la ciselure et la patine, permettra de comprendre et d'apprécier le travail et le savoir-faire des graveurs et des ouvriers de la Monnaie de Paris.

**Mardi 10 mars à 10 h; mardi 14 avril à 10 h;
mardi 19 mai à 10 h; mardi 30 juin à 10 h.**

➤ **Ateliers de restauration et réserves du Musée de l'Air et de l'Espace (Dugny)**

Vous pénétrerez dans les hangars où dorment, serrés les uns contre les autres, des avions mythiques et d'autres plus anonymes. Certains d'entre eux font l'objet de restaurations dont on vous présentera les équipements et les techniques. Cette visite donne également la possibilité de découvrir, au cours de l'année, le Musée de l'Air et de l'Espace du Bourget.



Jeudi 22 janvier 9 h 30;

jeudi 26 février 9 h 30;

jeudi 26 mars 9 h 30; jeudi 30 avril 9 h 30;

jeudi 28 mai 9 h 30; jeudi 25 juin 9 h 30.

➤ **Réserves du Musée des arts et métiers (Saint-Denis)**

Le Musée des arts et métiers (rue Saint-Martin à Paris), c'est aujourd'hui l'une des collections les plus riches au monde, constituée de quatre-vingt mille objets et dessins qui témoignent de l'histoire de l'innovation technique et scientifique du XVII^e siècle à nos jours. Vous visiterez ses réserves qui renferment les neuf dixièmes de cette fabuleuse collection et découvrirez, notamment, comment on les conserve et on les restaure, grâce aux techniques les plus modernes.

Jeudi 22 janvier 15 h; jeudi 19 février 15 h;

mercredi 11 mars 10 h; jeudi 9 avril 15 h;

jeudi 21 mai 15 h; mercredi 17 juin 10 h.

Nombreux sont les artistes qui vivent et travaillent en Seine-Saint-Denis. Quant au spectacle vivant, il est un des facteurs essentiels du dynamisme culturel et de la création dans ce département.

► Les coulisses d'un théâtre – la MC 93 (Bobigny)

La Maison de la Culture de la Seine-Saint-Denis est un lieu de création et de production de spectacles vivants, voué à la création contemporaine dans une logique permanente de développement des publics. La visite de ce théâtre vous permettra de découvrir les coulisses, les salles et toutes les possibilités techniques qu'elles offrent, les loges, l'atelier de construction et... tous les lieux où les spectacles se fabriquent. Une façon d'apprécier la face cachée de ce lieu.

Mercredi 8 avril 15 h.
.....



* Les dessous d'un spectacle au Théâtre de la Commune (Aubervilliers)

Quelques heures avant le début du spectacle King de Michel Vinaver, on vous proposera une balade dans les dessous du théâtre : salles, coulisses, loges, machinerie, régies... , avec pour guide l'équipe du théâtre, mais aussi celle du spectacle qui prendra le

temps d'une rencontre, pour vous faire découvrir l'univers de King, l'histoire incroyable de l'inventeur, en 1895 du rasoir jetable : King C. Gillette. Restauration possible au bar du Théâtre. (Tarif : 10 €).

**Mardi 17 mars, visite 18 h et spectacle 19 h 30 ;
mardi 24 mars, visite 18 h et spectacle 19 h 30.**

► Théâtre Gérard Philipe (Saint-Denis)

Coulisses, dessous de scène, machineries, loges, ateliers, c'est à un véritable parcours dans l'envers du décor que vous convie l'équipe du Théâtre Gérard Philipe. Traversez les quatre salles originales de ce Centre dramatique national dédié à la création contemporaine, et rencontrez les différents corps de métiers qui y travaillent.

Un restaurant de cuisines du monde est à votre disposition au premier étage pour faire de cette visite un vrai moment de convivialité.

Mardi 27 janvier 10 h 30 ; mardi 25 mars 10 h 30.
.....

* Théâtre du Garde-Chasse (Les Lilas)

Le Théâtre du Garde-Chasse a vu le jour au début du siècle (1903-1907) sous la forme de Salle des Fêtes de la ville. L'architecture s'inspire du Grand Trianon, et la fresque du plafond, peinte en 1908 par Victor Tardieu, constitue une véritable originalité. Classé à l'inventaire des monuments historiques, ce lieu a été restauré et équipé en 1995 pour devenir le théâtre municipal, qui accueille régulièrement spectacles et cinéma. Venez découvrir ce bijou architectural inattendu et plein de charme !

Mercredi 14 janvier 11 h ; mercredi 15 avril 11 h.

► Les coulisses du Théâtre Athénée – Louis Jovet (Paris)

Rénové en 1996 et classé Monument Historique, l'Athénée Théâtre Louis Jovet compte parmi les plus belles salles à l'italienne de Paris. Pendant la visite guidée, vous découvrirez l'envers du décor de cette salle mythique, des vestiges de l'ancien Eden-Théâtre, situés au-dessus de la coupole de la salle, au plateau et dans les espaces destinés aux artistes. Les techniques scéniques, les métiers du spectacle, vous seront contés au long d'un parcours d'1 h 30. Une visite insolite et inoubliable ! (Tarif : 15 €).

Mardi 24 mars 17 h.
.....

➤ Académie Fratellini (Saint-Denis)

Plate-forme unique dédiée aux arts du cirque, l'académie Fratellini est à la fois un centre de formation internationale de haut niveau, un lieu de création, de production et d'accueil de spectacles hors normes. Vous découvrirez les activités qui y sont menées et les 5 000 m² de constructions architecturales atypiques dans lesquelles le bois a été privilégié.

L'Amazir, son restaurant cabaret, de facture arabo-andalouse, vous accueille pour déjeuner dans une ambiance chaleureuse.

Lundi 26 janvier 11 h; lundi 16 février 11 h;

lundi 23 mars 11 h; lundi 27 avril 11 h;

lundi 25 mai 11 h; lundi 29 juin 11 h.

➤ Centre national de la danse (Pantin)

Ancien "palais administratif" de la Ville de Pantin, le bâtiment de béton et de verre conçu, dans les années 1970, par Jacques Kalisz est aujourd'hui voué à l'art chorégraphique. À travers la visite des studios, du foyer ou encore de la médiathèque du Centre national de la danse, c'est le métier de danseur et ses contraintes que vous pourrez découvrir.

Mercredi 18 mars 16 h; mercredi 3 juin 16 h.



➤ Opéra National de Paris – Palais Garnier (Paris)

Le Palais Garnier, temple de l'art lyrique et chorégraphique, vous surprendra par la richesse de son architecture et le foisonnement de sa décoration intérieure. En visitant ses différents espaces, vous prendrez connaissance du contexte de la construction de l'Opéra par Charles Garnier et vous vous familiariserez avec son architecture intérieure et extérieure. (Tarif: 10 €).

Mardi 17 mars 14 h; mardi 26 mai 14 h.

* Répétition d'un concert Banlieues Bleues à la Dynamo (Pantin)

En plus du festival et des actions musicales qui rayonnent chaque printemps depuis 26 ans, Banlieues Bleues génère depuis octobre 2006 de la musique en courant continu avec sa Dynamo, un lieu tout neuf et sur-mesure dédié au jazz et aux musiques improvisées. Au cours de la visite, vous découvrirez le bâtiment réhabilité sur l'emplacement d'une ancienne fabrique de toile de jute et assisterez à une répétition ouverte au public du nouvel Orchestre National de Jazz.

Vendredi 23 janvier 17 h.



* Le Musée de la Musique (Paris)

Ouvert en 1997, le Musée de la musique rassemble une collection d'instruments de musique, d'œuvres d'art et de maquettes, relatant quatre siècles d'histoire de la musique occidentale et présentant un aperçu des principales cultures musicales à travers le monde. Le musée est également un pôle scientifique consacré à l'étude et à la préservation du patrimoine instrumental. Il abrite un laboratoire de recherche et de conservation. Un conférencier accompagnera votre visite pour vous présenter les collections et évoquer son métier. (Tarif: 10 €).

Mardi 21 avril à 14 h 45, les instruments du monde.

Mardi 19 mai à 14 h 30, du baroque au siècle des lumières.

* Les coulisses du Lido de Paris

Plongez dans l'histoire fascinante de cet incontournable lieu du divertissement parisien. Cette visite vous mènera du plateau aux dessous de scène, des salons de réception à la régie technique et à la grande salle. L'occasion enfin de découvrir ce cabaret mythique de Paris ! (Tarif 15 €).

Jeudi 19 mars 11 h; jeudi 11 juin 11 h.

* Le Centquatre (Paris)

Deux visites pour mieux connaître ce nouvel lieu de création et de production artistique de la Ville de Paris.

Mémoire et patrimoine

Le Centquatre, avant de devenir un établissement artistique, abritait les pompes funèbres municipales. Vous pourrez, au cours de cette visite, mieux imaginer le fonctionnement de ce site à l'architecture remarquable, la diversité de ses activités et des métiers qui s'exerçaient autour de la mort. Anecdotes et témoignages, souvenirs des anciens ouvriers vous seront relatés. On vous précisera comment ce lieu, si particulier, a évolué dans son environnement urbain et ce qu'il est devenu aujourd'hui, après sa transformation.

Samedi 7 février 14 h 30.

Un lieu de création

Le projet artistique du centquatre vous est détaillé au cours d'une visite qui vous présentera les différents aménagements du bâtiment et vous emmènera dans des endroits insolites, normalement inaccessibles au grand public. Vous aurez l'occasion de rencontrer l'un des artistes en résidence qui vous présentera son travail ainsi que la façon dont il vit ce lieu unique.

Vendredi 13 février 10 h.

> Cité des sciences et de l'industrie (Paris)

Ce grand centre culturel accueille trois millions de visiteurs par an dans ses expositions, sa médiathèque, ses espaces de ressources.

Régies

La visite qui vous est proposée vous permettra de découvrir les coulisses des expositions : une régie technique, la maintenance de l'Aquarium et des outils de travail comme les systèmes informatiques qui permettent de piloter le fonctionnement des éléments d'exposition. (À partir de 12 ans).

Jeudi 28 mai 14 h.
.....

Accessibilité

Depuis son ouverture en mars 1986, la Cité des sciences et de l'industrie s'efforce d'être accessible à tous les visiteurs handicapés, que leur handicap soit moteur, visuel, auditif ou mental. Elle a été le premier établissement culturel à recevoir le label "Tourisme et Handicap" pour ces quatre familles de handicap. La visite proposée vous permettra de découvrir les dispositifs mis en œuvre, parfois en test, pour parvenir à rendre le bâtiment et ses contenus (expositions, médiathèque, salles de spectacles...) accessibles à tous. (À partir de 12 ans).

Vendredi 23 janvier 14 h 30.
.....

> Hippodrome Paris-Vincennes

Imaginez le temple du trot, paré de mille feux à la tombée de la nuit. Imaginez le spectacle des chevaux, leur course puissante, la tension qui monte, la foule qui retient son souffle et l'arrivée, le public en liesse, applaudissant à tout rompre la performance. Ce spectacle fantastique se reproduit sept fois dans la soirée car il y a sept courses. Accompagné d'un guide expérimenté, découvrez les coulisses et les écuries où se préparent les champions.

**Vendredi 13 février 18 h 30; vendredi 10 avril 18 h 30;
vendredi 29 mai 18 h 30.**
.....



➤ **Stade de France (Saint-Denis)**

La visite du stade et de ses coulisses permet d'en saisir l'architecture remarquable et les prouesses techniques qui ont accompagné sa construction. En prélude à la visite, une exposition ludique et vivante retrace les premières années de son histoire, depuis le chantier de sa réalisation jusqu'aux événements qui ont fait son prestige. (À partir de 12 ans. Tarif : 10 €).

Samedi 28 février 14 h ; samedi 2 mai 14 h.
.....

* **Le changement de la pelouse du Stade de France (Saint-Denis)**

Au cours d'une visite technique du Stade, vous assisterez au changement de cette pelouse de 9 000 m², livrée en rouleaux, qui demande trois jours de préparation et 40 heures de pose. Olivier Pernet, le responsable de l'arène, vous expliquera tout sur la technique de changement et l'entretien de la pelouse. Vous pourrez également, accompagnés d'un guide, visiter le musée du Stade. (Tarif : 15 € adultes, 10 € enfants).

Mercredi 7 janvier 14 h.

* **Les coulisses des concerts au Stade de France (Saint-Denis)**

À l'occasion du montage des installations du concert de Johnny Hallyday, découvrez comment se préparent les concerts au Stade de France. (Tarif : 12 € adultes, 8 € enfants).

Mardi 26 mai 14 h.

➤ **Les ateliers du spectacle (Aubervilliers)**

Cet atelier est spécialisé dans l'étude et la réalisation de décors, accessoires et effets spéciaux pour le spectacle et l'événement. Vous verrez tous les savoir-faire nécessaires tels que la peinture, la sculpture, la menuiserie, la serrurerie pour réaliser des décors parfois monumentaux comme ceux de la caravane du Tour de France.

Mercredi 25 mars 14 h ; mercredi 10 juin 14 h.
.....

IMAGES ET MÉDIAS

Les filières de l'image s'enracinent en Seine-Saint-Denis sur le terreau d'un patrimoine très riche. Les industries graphiques, le multimédia, en plein développement, contribuent eux aussi à la vitalité de ce secteur.

➤ **École nationale supérieure Louis-Lumière (Noisy-le-Grand)**

Cette école réputée propose à ses étudiants une formation polyvalente, à la fois théorique et pratique, technique et artistique, propre à satisfaire les attentes des professions photographiques, cinématographiques et du son. Elle participe également à des activités de recherche et assure des missions de formation continue. Vous visiterez ses équipements de pointe (plateaux de tournage, salles de montage, studio d'enregistrement, de prise de vue, laboratoires numériques, couleurs, noir & blanc...) extrêmement complets et découvrez le contenu de ses formations aux métiers de l'image et du son.

Judi 19 février 10 h.
.....

➤ **TVM Est parisien (Montreuil)**

Connaissez-vous la télévision locale ? Quel est son rôle ? Comment est-elle fabriquée ? Quelle est son économie, sa diffusion ? TVM Est parisien participe à l'émergence de cette nouvelle forme de télévision en région parisienne, plus proche du citoyen et de ses préoccupations. Basée à Montreuil, la chaîne s'adresse aux habitants de Seine-Saint-Denis et du Val de Marne. Elle présente quotidiennement 30 minutes de programmes fabriqués par ses équipes.

Mercredi 10 juin 14 h.
.....



➤ RTV (Rosny-sous-Bois)

RTV est la télévision d'information de l'est parisien. C'est une "télé-miroir" qui reflète ce que la population de la Seine-Saint-Denis et du Val-de-Marne vit au quotidien et dans laquelle elle se reconnaît. En venant à Rosny Télévision, vous aurez l'occasion de découvrir la création d'un journal télévisé local, l'enregistrement de l'émission "C'est ici que ça s passe" consacrée aux événements de l'est parisien, le montage de "Chrosnyque", un magazine court qui met en lumière des portraits de Rosnéens, et la réalisation du magazine de cinéma. Vous découvrirez le fonctionnement technique audiovisuel, ainsi que l'envers du décor des studios de RTV.

Lundi 27 avril 15 h.



➤ Heidelberg France (Tremblay-en-France)

Société du groupe allemand Heidelberg Druckmaschinen, premier fabricant mondial de presses d'imprimerie, Heidelberg France propose des solutions pour toutes les étapes de la chaîne graphique, de la numérisation des données au façonnage : le pré-press, l'impression offset, la finition, les consommables. Au cours de la visite, vous assisterez à des démonstrations se rapportant aux différentes étapes de la chaîne graphique.

Jedi 16 avril 14 h 30.

➤ Le Parisien (Saint-Ouen)

Passez la soirée dans l'imprimerie du Parisien, vous découvrirez ainsi l'une des imprimeries les plus modernes d'Europe avec ses gigantesques rotatives et ses voitures robots... Les portes du spectaculaire entrepôt papier et de la rédaction, où travaillent les journalistes, les correcteurs, les secrétaires de rédaction ainsi que les salles de montage, de fabrication et d'expédition, vous seront exceptionnellement ouvertes. (Tarif : 22 €).

**Vendredi 13 février 22 h 45 ; vendredi 20 mars 22 h 45 ;
vendredi 3 avril 22 h 45 ; vendredi 29 mai 22 h 45.**



➤ La Géode (Paris)

La visite des coulisses de La Géode vous fera voir le cinéma sous un angle nouveau. La cabine de projection vous sera ouverte, vous pourrez découvrir des images 10 fois plus grandes que celles du cinéma traditionnel qui placent le spectateur au cœur de l'image, des films en grand format, une salle de cinéma de 400 places équipée d'un écran géant hémisphérique de 1 000 m². (À partir de 6 ans).

🟡 En partenariat avec l'Office du tourisme et des congrès de Paris.

Nous consulter pour la date.

TRANSPORTS, LOGISTIQUE, SERVICES

La Seine-Saint-Denis dispose d'un réseau de communication dense et varié, propice au développement des activités ainsi que des plates-formes logistiques de première importance.

➤ **Ixair (Hélicoptère) (Aéroport du Bourget)**

Venez découvrir la diversité des activités de Hélicoptère - Paris Hélicoptère : l'aviation d'affaires, les vols touristiques, le fret express, la surveillance des lignes EDF, l'hélicoptage et la prise de vues/rallye raid. Au cours de la visite, vous pourrez comprendre le fonctionnement de la compagnie grâce à une visite du service des opérations, vous pourrez également rencontrer des pilotes et pénétrer dans l'atelier de maintenance des hélicoptères. (Fournir une copie de pièce d'identité au moment de l'inscription).

Mardi 10 mars 14 h 30; mardi 19 mai 14 h 30.

➤ **La maintenance technique du Concorde (Aéroport du Bourget)**

Alex, mécanicienne à Air France Industries, en charge de l'entretien et de la conservation des deux Concorde du Musée de l'Air et de l'Espace, vous fera découvrir les différents organes de cet avion mythique.

En vous expliquant les caractéristiques et les performances du supersonique, ainsi que le déroulement des opérations de maintenance, Alex vous permettra de prendre place dans le cockpit et vous emmènera dans d'autres espaces habituellement interdits au public.

Lundi 16 mars 13 h 30; lundi 23 mars 13 h 30;

lundi 11 mai 13 h 30.

30



➤ **Musée du chemin de fer (Rosny-sous-Bois)**

Dans cette ancienne gare, des espaces ont été aménagés par l'association Rosny-rail pour vous faire découvrir les grandes fonctions ferroviaires, de la fin du XIX^e siècle à l'ère des TGV. Installations reconstituées (billetterie, bagagerie, poste d'aiguillage, signaux...), instruments de travail, objets divers et images vous feront voyager dans l'univers du train. Vous pourrez même, à partir d'un véritable poste de conduite, piloter un réseau miniature. (À partir de 12 ans. Tarif : 6 €).

Samedi 7 février 10 h; samedi 28 mars 10 h;

samedi 25 avril 10 h; samedi 30 mai 10 h.

➤ **SNCF – Tram-train Aulnay-Bondy T4 (Bondy)**

Inauguré en novembre 2006, le Tram-train T4 circule sur l'ancienne ligne ferroviaire des Coquetiers, dont l'exploitation était auparavant réalisée par des navettes de trains Transilien. Mode de transport urbain innovant, il allie les qualités du tramway (accélération et freinage puissants, souplesse d'utilisation) aux avantages du train (capacité à circuler à 100 km/h sur le réseau ferroviaire). Il relie toutes les 6 minutes en heure de pointe les lignes RER B (Aulnay-sous-Bois) et E (Bondy). La visite comprend la découverte du centre de gestion des circulations de Gargan, au milieu de la ligne.

Lundi 16 mars 10 h; lundi 22 juin 10 h.

➤ **SNCF – Technicentre Est-Européen (Pantin)**

La mission des 550 agents du Technicentre Est Européen : garantir la sécurité, la régularité et le confort des 52 rames TGV (SNCF et ICE Allemands) circulant à 320 km/h sur la ligne à grande vitesse Est. C'est ici qu'a été préparée la rame qui a battu le record du Monde de vitesse sur rail en avril 2006 (574,8 km/h). Les opérations de maintenance sont réalisées dans un atelier de 23 000 m² doté d'infrastructures à la pointe du progrès et situé à 5 km de la gare de l'Est à cheval entre les communes de Pantin et Bobigny.

Mercredi 4 février 10 h;

mercredi 1^{er} avril 10 h.

31

➤ Centre de traitement du courrier (Bobigny)

C'est le lieu de convergence de l'ensemble du courrier de la Seine-Saint-Denis, en direction et en provenance de la France et de l'international. Chaque jour, deux millions d'objets de correspondance y sont traités. (Fournir une copie de pièce d'identité au moment de l'inscription).

Mardi 3 février 16 h; mardi 28 avril 16 h;

mardi 12 mai 16 h.

➤ Centre Commercial Rosny 2 (Rosny-sous-Bois)

Construit en 1973, le centre commercial de Rosny 2 fait partie des plus grands centres commerciaux de France. Pendant la visite, vous pourrez découvrir, les coulisses, les secrets d'organisation et d'exploitation d'une telle structure qui compte 200 boutiques, 2 500 salariés, 250 000 m² d'emprise foncière et qui accueille près de 10 millions de véhicules par an.

Jeudi 29 janvier 10 h 30; jeudi 5 mars 10 h 30;

jeudi 7 mai 10 h 30; jeudi 25 juin 10 h 30.

➤ La Seine et ses ports (Paris)

Au départ du port de Suffren (au pied de la Tour Eiffel) embarquez pour une croisière qui vous fera découvrir la Seine sous un autre angle ! les Vedettes de Paris vous présenteront les activités commerciales, industrielles et le fonctionnement des ports. Au passé, au présent et au futur découvrez l'importance du transport fluvial, son potentiel de développement et son rôle écologique. (Tarif : 7 €).

Nous consulter pour la date.



➤ Écluse du Pont de Flandre (Paris)

La première écluse du canal Saint-Denis est un modèle d'utilisation des technologies les plus avancées. Grâce à un programme de télégestion, les éclusiers peuvent piloter les autres écluses du canal à distance. Ils assurent notamment les échanges d'informations et d'instructions avec les usagers, le contrôle visuel des écluses, la commande des manœuvres.

Jeudi 12 mars 14 h; jeudi 2 avril 14 h.

* Les Grands Moulins de Pantin



Construits en 1923, les Grands Moulins de Pantin font l'objet d'une très importante opération de réhabilitation. Menée par le cabinet d'architecture Reichen et Robert, pour le compte de BNP

Paribas qui y installera 3 000 collaborateurs, cette réalisation, terminée en septembre 2009, aboutira à la création de 50 000 m² de bureaux, aux normes HQE (haute qualité environnementale), tout en préservant et mettant en valeur une architecture remarquable.

Visite du chantier

À l'intérieur des bâtiments en travaux, un guide vous présentera l'histoire des moulins, la qualité architecturale de leur rénovation et les aménagements du site.

**Vendredi 9 janvier 12 h 15; vendredi 30 janvier 12 h 15;
vendredi 13 février 12 h 15; vendredi 6 mars 12 h 15.**

Découverte en bateau (en partenariat avec Paris-canal)

À partir du bassin de La Villette (Quai de Loire) une croisière vous mènera, sur le canal de l'Ourcq, jusqu'à Pantin. Vous serez accompagnés d'un guide qui vous racontera l'histoire et le devenir des Grands Moulins mais aussi des autres sites que vous longerez. (Tarif : 10 € par personne. Gratuité pour un enfant de moins de 12 ans, accompagné par un adulte).

**Les croisières, d'une durée de 1 h 30, ont lieu
les samedis 10 janvier, 31 janvier, 14 février et 7 mars.
Deux départs : 14 h et 15 h 30.**

AÉROPORT CHARLES-DE-GAULLE

Avec ses 650 entreprises et ses 70 000 salariés, la plate-forme aéroportuaire Charles-de-Gaulle met en œuvre, autour du transport aérien, une étonnante diversité d'activités et de métiers.



► Aéroport Charles-de-Gaulle

En un peu plus de deux heures, l'équipe de la Maison de l'environnement d'Aéroports de Paris vous initie au fonctionnement du plus grand aéroport d'Europe et vous présente l'évolution de la plate-forme de Paris Charles-de-Gaulle. Ce parcours en car vous conduit vers l'aérogare 1 et ses satellites

puis se poursuit vers l'aérogare 2 en passant par la zone centrale, la centrale thermique et la tour de contrôle. Vous découvrez également les terminaux 2 E et 2 F.

Jeudi 23 avril 9 h ; jeudi 21 mai 9 h ; jeudi 18 juin 9 h.

► Air France Cargo – Centre fret

Air France Cargo compte parmi les leaders mondiaux du transport aérien de fret. Près d'un million de tonnes sont traitées chaque année à Charles-de-Gaulle avec des techniques de pointe. Au cours de la visite de la plate-forme sont présentés les différents maillons de la chaîne du fret, jusqu'au chargement dans les avions. (À partir de 18 ans. Fournir une copie de pièce d'identité au moment de l'inscription).

Mercredi 21 janvier 14 h.

► **Le terminal 2 E et ses nouvelles salles d'embarquement**
2 h 30 au cœur du "Hub de CDG", la plaque tournante parisienne des passagers en correspondance venant du monde entier. Ce circuit vous fera découvrir les zones internationales des 2 plus récentes salles d'embarquement de l'aéroport Charles de Gaulle prêtes à recevoir l'A380. Le satellite 3 appelé "Galerie Parisienne" : la plus grande salle réservée aux passagers de l'aérien en Europe et la jetée 2E, ré-ouverte après une reconstruction complète et très réussie sur ses 660 m de longueur. Un passage dans les postes de commandement pour découvrir comment sont gérés et surveillés ces bâtiments hors normes... (Fournir une copie de pièce d'identité au moment de l'inscription. Se munir impérativement d'une Carte d'identité ou passeport. Ne pas prendre sur soi d'objets interdits en cabine. Visite soumise à autorisations et contrôles stricts.)

**Jeudi 12 février 9 h 30 ; jeudi 26 mars 9 h 30 ;
jeudi 14 mai 9 h 30.**

► Météo France

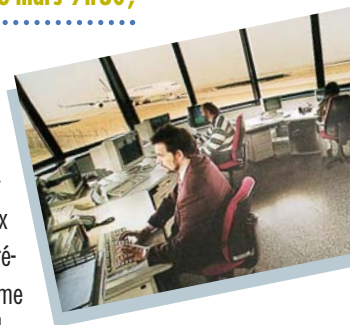
Au bord des pistes, ce centre est en activité 24 h sur 24. Vous vous initierez aux mesures, aux outils et techniques de la prévision météo. Vous découvrirez en même temps son rôle spécifique et son apport dans la sécurité, la régularité et l'efficacité de la navigation aérienne. (Fournir une copie de pièce d'identité au moment de l'inscription).

Lundi 9 mars 14 h 30 ; lundi 1^{er} juin 14 h 30.

► Aircraft Interior Products

A.I.P. réalise l'ensemble des aménagements intérieurs d'avions et d'hélicoptères VIP ou commerciaux. Dans ses ateliers de menuiserie, ébénisterie, sellerie et moquette, vous apprécierez tout le soin apporté à ces agencements ainsi qu'à des décorations parfois très personnalisées.

**Jeudi 5 février 14 h ; jeudi 19 mars 14 h ;
jeudi 30 avril 14 h ; jeudi 4 juin 14 h.**



La RATP et son agence de développement territorial de Seine-Saint-Denis vous font découvrir la diversité des métiers, le niveau technologique, les capacités d'organisation, de maintenance que nécessitent le bon fonctionnement et la sécurité des réseaux de bus, métro et tramway.

CENTRES BUS

➤ **Nouvel espace de formation (Aubervilliers)**

Au sein du Département Bus, ce centre assure les formations dans les domaines technique, commercial et management. Vous découvrirez les différents aspects de sa mission. Certains d'entre vous pourront devenir machinistes l'espace d'un instant, en conduisant un bus sur une piste affectée à la formation.



Mardi 17 mars 9 h; mardi 16 juin 9 h.
.....

➤ **Saint-Denis**

Comment est géré un parc de bus, comment en organise-t-on la maintenance et l'entretien ? Le Centre bus de Saint-Denis vous fera découvrir les différentes facettes de la maintenance d'un centre bus. Vous pourrez également visiter le Poste de Commande Centralisé (PCC) à partir duquel on régule le trafic des bus grâce à de nouveaux outils informatiques.

Mercredi 21 janvier 14 h; mercredi 11 mars 14 h;
.....
mercredi 29 avril 14 h; mercredi 27 mai 14 h;
.....
mercredi 24 juin 14 h.
.....

ATELIERS / CHANTIERS

➤ **Atelier de révision des matériels métro (Saint-Ouen)**

Au cours de cette visite vous découvrirez l'atelier de maintenance patrimoniale de Saint-Ouen, chargé d'assurer la pérennité du patrimoine des matériels roulants MF77 qui circulent sur les lignes 7, 8 et 13. On vous présentera l'organisation de l'atelier et les activités de maintenance des différentes équipes (bogies, caisses, appareillages, moteurs...).

Mercredi 18 mars 9 h.
.....

➤ **Ateliers de maintenance du métro de la ligne 5 et du tramway T1 (Bobigny)**

Ces ateliers, dotés d'équipements industriels modernes, assurent l'entretien et le dépannage des matériels roulants ferroviaires pour en garantir la sécurité, la fiabilité, la disponibilité et le confort. On vous y présentera la maintenance au quotidien des voitures de la ligne 5 du métro (51 trains de 5 voitures) et des 19 éléments du tramway Saint-Denis/Noisy-le-Sec.



Mardi 6 janvier 13 h;
.....
mardi 3 février 13 h; mardi 3 mars 13 h;
.....
mercredi 1^{er} avril 13 h; mardi 2 juin 13 h.
.....

* **Chantier du prolongement de la ligne 12 (Aubervilliers)**

Le creusement du tunnel et l'aménagement de la future station Proudhon-Gardinoux font l'objet de travaux spectaculaires que nous vous proposons de découvrir.

Mardi 10 février 9 h 30; mardi 17 mars 9 h 30;
mardi 28 avril 9 h 30; mardi 19 mai 9 h 30;
mardi 16 juin 9 h 30.

EXPLOITATION DU MÉTRO

► Poste de commandes centralisées (Paris)

Créé en 1967, c'est le véritable cerveau du métro. Sans lui, aucune circulation ne serait possible. Dans cette pièce, où vous aurez la chance de pénétrer, chaque ligne est représentée sur un grand tableau électronique. Chaque train est un point lumineux qui se déplace. Devant chaque tableau, un homme surveille : c'est le chef de régulation de la ligne. Il peut parler avec tous les conducteurs. En cas d'incident, il les aide et organise la marche des autres trains pour limiter les retards.

Nous consulter pour les dates.

► Poste de Commandement Centralisé ligne 4 (Porte de Clignancourt – Porte d'Orléans)

Les postes de commandes centralisées (PCC), opérationnels 7 jours sur 7, 24 heures sur 24, sont pour chaque ligne de métro au cœur du processus de supervision et de régulation du trafic. Ils permettent d'optimiser les temps de stationnement, de diffuser les informations nécessaires aux conducteurs pour améliorer la qualité de service à bord des trains. Inscrit dans un dispositif d'installation par ligne, venez découvrir le PCC de la ligne 4 situé à Victor Considérant. Avec ses 11 kms de ligne et ses 26 stations, la ligne 4 fonctionne avec un intervalle minimum de 1 min 45 entre chaque train aux heures de pointe ! Pour atteindre cette fréquence, venez découvrir les coulisses de sa gestion...

Nous consulter pour les dates.

► Ligne 3/3 bis (Pont de Levallois – Gallieni)

Inaugurée le 19 octobre 1904 pour son tracé de Villiers à Père-Lachaise, la ligne 3/3bis s'est progressivement étendue au cours des années pour atteindre Gallieni le 2 avril 1971. Avec ses 11,7 kms de ligne, ses 25 stations et ses 320 000 voyageurs par jour, la ligne 3/3bis a aujourd'hui tout d'une "grande"... Venez découvrir sans tarder les coulisses d'une équipe transport au service de voyageurs toujours plus nombreux !

Samedi 14 février 9 h; samedi 9 mai 9 h.

► Ligne 7/7bis (Villejuif/Mairie d'Ivry – La Courneuve)

Vous utilisez sûrement le métro sur la ligne 7. Imaginez-vous quelle organisation et quelle précision sont nécessaires à la bonne marche des trains ? Au cours d'une visite au terminus de La Courneuve, vous découvrirez les coulisses du métro et plus particulièrement le fonctionnement d'un poste de manœuvre et d'un poste de maintenance. On vous expliquera également comment s'organise le départ des trains.

Samedi 10 janvier 14 h 30; samedi 14 février 14 h 30;

samedi 4 avril 14 h 30; samedi 16 mai 14 h 30;

samedi 13 juin 14 h 30.



► Ligne 9 (Pont de Sèvres – Mairie de Montreuil)

Traversant Paris d'Est en Ouest, la ligne 9 dessert aussi la Seine-Saint-Denis de la station Robespierre à la station Mairie de Montreuil.

Depuis septembre 2007, la station Mairie de Montreuil est en plein chantier de modernisation. Ascenseur, nouvel accès, nouveaux espaces de service composeront les atouts de cette station dès 2009 ! Pour connaître les détails de ce projet, découvrir la ligne à bord d'un métro, un seul RDV : la ligne 9 !

Samedi 7 février 9 h; samedi 11 avril 9 h.

► Ligne 11 (Mairie des Lilas – Châtelet)

Dotée de 13 stations dont "Mairie des Lilas" en Seine-Saint-Denis, elle est la ligne la plus courte du Métro parisien. Équipée récemment d'un poste de manœuvre informatisé à porte des Lilas, elle se veut plus moderne et dynamique pour gérer ses équipes et son trafic quotidien. Vous souhaitez la découvrir, n'hésitez plus...

Nous consulter pour les dates.

L'assainissement, la lutte contre les inondations, la qualité de l'air, collecte et le traitement des ordures ménagères, la création et l'entretien des espaces verts... autant d'interventions nécessaires à la qualité du cadre de vie dans un milieu très urbanisé. Nos visites vous entraînent dans un univers souvent inconnu et pourtant si proche.

➤ **Central de gestion automatisée (Rosny-sous-Bois)**

Une centaine de sites stratégiques y font l'objet, en permanence, d'une surveillance particulière. Vous observerez comment sont manœuvrés, à distance, les vannes, siphons, pompes et trappes qui permettent de maîtriser les écoulements d'eau dans le réseau d'assainissement, notamment en cas de fortes pluies.

Mardi 24 mars 14 h.
.....

➤ **Chantier de construction du bassin de retenue Casanova (Neuilly-Plaisance)**

Prévu pour lutter contre les inondations par un stockage des eaux de pluie durant les orages et pour les restituer au réseau à la fin de ces derniers, le bassin enterré Casanova offrira une capacité de 15 000 m³. Lors de la visite, vous pourrez observer les techniques utilisées en phase de terrassement.

Mercredi 18 mars 14 h.
.....

➤ **Bassin de rétention du Stade de France (Saint-Denis)**

Véritable cathédrale édifée sous le stade, d'un volume de 165 000 m³, c'est le bassin enterré le plus grand d'Europe. Accompagnés d'un technicien qui vous en expliquera toutes les fonctions, vous le traverserez en totalité.

Samedi 7 mars 9 h; samedi 7 mars 10 h 30.
.....

➤ **Centre départemental d'entraînement au réseau – Formation des égoutiers (La Courneuve)**

Équipés comme les égoutiers, vous descendrez dans un réseau reconstitué pour connaître la vie des conduites souterraines.

Au cours de cette visite vous découvrirez également le bassin de rétention de la Molette qui peut recueillir jusqu'à 200 000 m³ d'eau pluviale ainsi que la gestion automatisée du réseau d'assainissement.

Samedi 7 mars 14 h.
.....

➤ **Station d'épuration (Colombes)**

C'est la dernière née des quatre usines d'assainissement du SIAAP (syndicat interdépartemental pour l'assainissement de l'agglomération parisienne) qui assurent la dépollution des eaux usées. Ultraperformante, totalement intégrée et véritablement écologique, cette usine représente l'aboutissement des derniers progrès en matière de lutte contre la pollution.

Vendredi 15 mai 10 h.
.....

* **Centre de valorisation énergétique (Saint-Ouen)**

Le centre du SYCTOM de l'Agglomération parisienne, construit en 1990, traite chaque année environ 630 000 tonnes d'ordures ménagères produites par 1,3 million d'habitants. La visite de cette installation vous permettra d'observer toutes les étapes de la valorisation énergétique. Vous découvrirez ainsi comment le processus d'incinération des déchets permet de produire 25 000 MWh d'électricité par an et de chauffer 70 000 équivalents logement via le chauffage urbain.



Jeudi 23 avril 9 h 30.



* Centre de tri des collectes sélectives (Sevran)

Ouvert en octobre 2008, ce centre de tri accueille chaque année près de 10 000 tonnes de déchets pré triés, produit par 350 000 habitants de 11 communes de Seine-Saint-Denis. Vous y observerez toutes les étapes de séparations, quelles soient mécaniques ou manuelles, par types de matériaux des déchets en vue de leur recyclage. Le centre de tri de Sevran participe à la démarche volontaire de valorisation de la matière et de réduction de l'incinération et de l'enfouissement des déchets ménagers.

Jeudi 9 avril 10h; jeudi 16 avril 10h.

> Compagnie Parisienne de Chauffage Urbain (Saint-Ouen)

Avec 430 km dont 54 km de branchement et 7 centrales de production, CPCU produit et distribue de la chaleur sous forme de vapeur et d'eau chaude. Elle utilise la quasi-totalité de la valorisation des déchets urbains produite par les 3 usines du SYCTOM. Maîtrise des coûts, de l'énergie et protection de l'environnement demeurent les axes majeurs de l'évolution du réseau de la compagnie.

Nous consulter pour la date.

> Airparif (Paris)

D'où vient la pollution ? Quels en sont les effets ? Comment surveille-t-on la qualité de l'air en Île-de-France ? La présentation d'Airparif permettra de répondre à toutes ces questions. De nombreuses photos et cartes illustreront le savoir-faire des techniciens et des ingénieurs.

Mardi 24 mars 10h.



> Centre horticole (Aulnay-sous-Bois)

En visitant les serres municipales au service Espaces Verts, vous découvrirez les plantes exotiques utiles, que vous côtoyez au quotidien. Vous connaîtrez les savoir-faire des horticulteurs, ces professionnels qui savent si bien cultiver les plantes vertes et fleuries d'extérieur et d'intérieur. (À partir de 12 ans).

**Mercredi 7 janvier 14h; mercredi 11 février 14h;
mercredi 18 mars 14h.**

> Roseraie Honoré-Daumier (Aulnay-sous-Bois)

Vous aurez le plaisir d'être accueillis par des jardiniers, qui vous feront découvrir les roses, leurs mystères et leurs techniques d'entretien.

Mercredi 13 mai 14h; mercredi 17 juin 14h.

Qu'il s'agisse des activités de recherche, de formation, de production, de distribution, de régulation et réglementation et naturellement de services de soins, la filière santé est bien représentée en Seine-Saint-Denis.

➤ **Sanofi-Aventis (Romainville)**

Ce site de Sanofi-Aventis (l'un des leaders mondiaux de l'industrie pharmaceutique), implanté depuis plus de 60 ans à Romainville, s'impose comme pôle d'excellence dans la préparation de principes actifs stériles. Ces principes actifs sont des substances naturelles ou synthétiques et sont destinés à la fabrication de médicaments : antibiotiques, anti-inflammatoires, anti-allergiques... Vous visiterez les ateliers de fabrication dédiés à la fermentation et à l'extraction de ces produits.

Nous consulter pour la date.
.....

➤ **SAMU 93 (Bobigny)**

Le SAMU - Centre 15 de la Seine-Saint-Denis est implanté à l'hôpital Avicenne à Bobigny. Il reçoit les demandes d'aide médicale urgente et de permanence de soins. Après régulation par un médecin, des conseils, l'envoi d'ambulances, de médecins ou d'une équipe de réanimation peuvent être réalisés. Au sein de ce service, les personnels travaillent en équipe : médecins urgentistes, hospitaliers, médecins généralistes, infirmiers anesthésistes diplômés d'état, permanenciers auxiliaires de régulation, ambulanciers...

Le SAMU dispose également d'un Centre d'enseignement des soins d'urgence (CESU) assurant principalement la formation continue des personnels amenés à prodiguer des soins.

Vendredi 23 janvier 10 h; vendredi 6 février 10 h;
.....

vendredi 13 mars 10 h; vendredi 3 avril 10 h;
.....

vendredi 29 mai 10 h; vendredi 12 juin 10 h.
.....

➤ **Hôpital René Muret – Bigottini (Sevran)**

L'hôpital de gériatrie René Muret – Bigottini dépend de l'assistance publique des hôpitaux de Paris. Son activité repose sur une expertise gériatrique ainsi que sur une prise en charge médicale. La visite permettra également de découvrir une exposition conçue par l'APHP et intitulée "Le grand âge et nous : hier, aujourd'hui et demain".

Nous consulter pour la date.
.....



* **Hôpital Jean Verdier (Bondy)**

L'hôpital Jean Verdier accueille, depuis 2008, l'un des trois centres de conservation d'œufs et de sperme humains d'Île-de-France, le CECOS. Il constitue l'un des 22 centres pour toute la France, spécialisés dans le don de sperme et la conservation d'ovocytes et d'embryons. Vous verrez, entre autres, la technique de congélation en paillettes dans l'azote liquide qui permet aux spermatozoïdes d'être conservés pendant plus de 20 ans.

Judi 12 février 10 h; judi 7 mai 10 h.

➤ **Pompiers de Paris (Pantin)**

Grâce à cette visite du centre de secours de Pantin, les activités des pompiers de Paris n'auront plus de secrets pour vous. On vous présentera la formation du pompier, le déroulement type d'une journée et le matériel utilisé. Vous assisterez à une manœuvre d'ensemble avant de finir la matinée en échangeant vos impressions autour d'un verre.

Samedi 11 avril 10 h; samedi 20 juin 10 h.
.....

➤ **Musée des moulages dermatologiques de l'Hôpital Saint-Louis (Paris)**

Le Musée des moulages de l'Hôpital Saint-Louis occupe une place essentielle dans l'histoire de la dermatologie qui, en France, prit naissance dans cet hôpital. La collection est, avec plus de 4 000 pièces, la plus importante du monde. Aujourd'hui, ces moulages ne sont plus des supports d'enseignement de la dermatologie mais restent un élément déterminant du patrimoine et de l'histoire de cette discipline. À titre exceptionnel, la conservatrice vous fera découvrir le musée, la bibliothèque et vous expliquera les actions de valorisation et de sauvegarde de ce patrimoine, notamment par des campagnes de numérisation des moulages et des archives. (À partir de 18 ans. Tarif : 7€).

Mercredi 4 mars 14 h 30.
.....

*** Musée Dupuytren (Paris)**

Créé en 1835, ce musée présente une des plus importantes collections d'anatomie normale et pathologique de France et d'Europe. Il est le reflet des progrès de la médecine depuis la fin du XIII^e siècle et à travers les pièces anatomiques présentées, le conservateur vous permettra de comprendre les souffrances et les maladies qui ont attaqué les hommes sans relâche que ce soit les maladies infectieuses : tuberculose, syphilis, ou les tumeurs. Une plongée dans notre passé avec la compassion de ceux qui ont souvent donné leurs vies pour sauver celles des autres. (À partir de 18 ans. Tarif : 7€).

Vendredi 6 février 14 h 30 ; vendredi 22 mai 14 h 30.

RECHERCHE

La Seine-Saint-Denis dispose d'un solide potentiel de recherche lié à la fois à son activité industrielle, à la présence d'entreprises du secteur public et à ses implantations universitaires.



➤ **Institut de Recherche pour le Développement (Bondy)**

Les missions de l'IRD sont centrées sur les relations entre l'homme et son environnement dans les régions tropicales et méditerranéennes, dans la perspective d'un développement durable. Découvrez ses laboratoires et rencontrez ses chercheurs au cours de

deux visites-conférences.

Vendredi 20 février 14 h :
.....

La désertification, causes et conséquences sur la gestion des eaux et des sols ;

vendredi 24 avril 14 h :
.....

Les termites, acteurs essentiels de la fertilité des sols tropicaux.

➤ **Institut national d'études démographiques (Paris)**

L'INED est le plus important institut de démographie au monde. Avec ses 170 salariés, dont 120 chercheurs et doctorants, il étudie les populations de la France et des pays étrangers avec les outils du démographe et les apports des autres disciplines : histoire, géographie, sociologie, anthropologie, économie, épidémiologie, biologie de la reproduction. Vous rencontrerez certains de ses chercheurs, qui travaillent dans des domaines aussi divers que la contraception et l'avortement, les migrations, les populations en marge, la génétique ou l'histoire des populations. Vous découvrirez son activité d'édition et visiterez son centre de documentation.

Mercredi 13 mai 14 h.
.....

➤ Centre scientifique et technique du bâtiment (Champs-sur-Marne)

Créé en 1947, le CSTB est un établissement public à caractère industriel et commercial. Avec pour finalité, l'amélioration du bien-être et la sécurité dans les bâtiments, le CSTB exerce quatre métiers : la recherche, la consultation de haut niveau et l'expertise, la diffusion du savoir, l'évaluation des risques et la certification. Le CSTB procède à des essais (matériaux, composants, acoustiques, thermiques, mécaniques). Il délivre une certification qualitative sur les produits et sur les procédés de construction innovants. Vous verrez comment est évaluée dans les laboratoires, la qualité des produits afin de livrer à chaque client un produit irréprochable avec des performances connues, vérifiées et parfaitement maîtrisées.

Lundi 8 juin 14h : laboratoire baies et vitrages ;

lundi 15 juin 14h : laboratoire hydraulique et équipements sanitaires.

➤ Aérodynamique Eiffel (Paris)

Construit par Gustave Eiffel au pied de sa Tour en 1909, le laboratoire d'aérodynamique fut déplacé en 1912 à Auteuil. Sa soufflerie devint très vite un outil indispensable à l'aviation naissante. Devenue filiale du Centre Scientifique et Technique du Bâtiment et classée Monument Historique, la soufflerie est toujours en activité et réalise de nombreux essais. Vous pourrez la visiter et découvrir tous ses usages.

Vendredi 16 janvier 14 h ; vendredi 10 avril 14 h.

➤ Laboratoire d'Ingénierie des Matériaux et des Hautes Pressions (Université Paris XIII - Villetaneuse)

Situé sur le campus de l'Université Paris 13, le laboratoire d'Ingénierie des Matériaux et des Hautes Pressions est une entité propre du CNRS, membre de l'Institut Galilée. Cinq équipes de recherche y travaillent sur les Procédés et les Matériaux : elles vous proposeront au cours de la visite des exposés sur leurs thèmes d'étude tels que le CO2 pour faire pousser des cristaux, la fabrication de diamants pour l'électronique, les économies d'énergie ou encore la préservation de notre environnement.

Mardi 7 avril 14 h.

CALENDRIER DES VISITES

JANVIER 2009

Lundi 5 janvier	Ateliers de moulage et de chalcographie de la RMN	17
Mardi 6 janvier	RATP — ateliers de maintenance métro L5 et tramway T1	37
Mercredi 7 janvier	Centre horticole	43
	Le changement de la pelouse du Stade de France	26
Vendredi 9 janvier	Grands moulins de Pantin — visite chantier	33
Samedi 10 janvier	Grands moulins de Pantin — découverte en bateau	33
	Ratp — ligne 7	39
Mardi 13 janvier	Pianos Pleyel	10
Mercredi 14 janvier	Les coulisses du théâtre du Garde-Chasse	21
	L'Européenne d'embouteillage	8
Vendredi 16 janvier	Aérodynamique Eiffel	48
Mercredi 21 janvier	Archives départementales	18
	Air France Cargo	34
	RATP — Centre Bus Saint-Denis	36
Jeudi 22 janvier	Ateliers de restauration du MAE	19
	Réserves de Musée des arts et métiers	19
Vendredi 23 janvier	SAMU 93	44
	Cité des Sciences et de l'Industrie — accessibilité	25
	Répétition d'un concert Banlieues bleues à la Dynamo	23
Samedi 24 janvier	Maurice Rousteau	11
Lundi 26 janvier	Académie Fratellini	22
Mardi 27 janvier	Théâtre Gérard Philipe	21
	La maison des abeilles	8
Jeudi 29 janvier	Centre commercial Rosny 2	32
Vendredi 30 janvier	Grands moulins de Pantin — visite chantier	33
Samedi 31 janvier	Grands moulins de Pantin — découverte en bateau	33

FÉVRIER 2009

Mardi 3 février	Pianos Pleyel	10
	RATP — ateliers de maintenance métro L5 et tramway T1	37
	Carrosserie Lecoq	5
	Centre de traitement du courrier	32
Mercredi 4 février	SNCF — technicentre Est-Européen	31
	Unité d'archéologie et laboratoire UTICA	17
	Restauration des œuvres sur papier au MAH	14
Jeudi 5 février	Ateliers de fumaison SAFA	9
	Élise Lefebvre	16

Vendredi 6 février	Aircraft Interior Products	35
	SAMU 93	44
	Fonderie d'art Ducros	11
	Musée Dupuytren	46
Samedi 7 février	RATP — ligne 9	39
	Musée du Chemin de Fer	31
	Le Centquatre : mémoire et patrimoine	24
	Musée de l'horticulture	9
Lundi 9 février	Ateliers de moulage et de chalcographie de la RMN	17
Mardi 10 février	APIJ BAT	7
	Benoît Marcu	12
	RATP — chantier ligne 12	37
Mercredi 11 février	Valeria Polsinelli	15
	Centre horticole	43
Jeudi 12 février	Aéroport CdG : le terminal 2E	35
	Hôpital Jean Verdier	45
Vendredi 13 février	Le Centquatre : un lieu de création	24
	Grands moulins de Pantin — visite chantier	33
	Hippodrome Paris-Vincennes	25
	Le Parisien	29
Samedi 14 février	RATP — ligne 3	38
	Grands moulins de Pantin — découverte en bateau	33
	RATP — ligne 7	39
Lundi 16 février	Académie Fratellini	22
Jeudi 19 février	École nationale Louis-Lumière	27
	Réserves du Musée des arts et métiers	19
Vendredi 20 février	IRD	47
Mardi 24 février	La maison des abeilles	8
Mercredi 25 février	L'Européenne d'embouteillage	8
Jeudi 26 février	PSA Saint-Ouen	4
	Ateliers de restauration du MAE	19
Samedi 28 février	Stade de France	26

MARS 2009

Mardi 3 mars	Le Coq de la Maison Blanche	9
	RATP	
	— ateliers de maintenance métro L5 et tramway T1	37
Mercredi 4 mars	Musée des moulages dermatologiques de St-Louis	46
	Sandrine Chamayou	16
Jeudi 5 mars	L'Otarie gourmande	9
	Centre commercial Rosny 2	32
Vendredi 6 mars	Grands moulins de Pantin — visite chantier	33
Samedi 7 mars	Bassin de rétention du Stade de France	40
	Centre de formation des égoutiers	41
	Grands moulins de Pantin — découverte en bateau	33

Lundi 9 mars	Météo France	35
Mardi 10 mars	Pianos Pleyel	10
	La Monnaie de Paris	18
	Atelier Franciade	15
	Ixair	30
Mercredi 11 mars	Réserves du Musée des arts et métiers	19
	RATP — Centre Bus Saint-Denis	36
	Étienne Champion	13
Jeudi 12 mars	L'Otarie gourmande	9
	Les coulisses de la Tour Eiffel	6
	Écluse du Pont de Flandre	33
Vendredi 13 mars	SAMU 93	44
Samedi 14 mars	Musée de l'horticulture	9
Lundi 16 mars	SNCF — tram-train Aulnay/Bondy	31
	La maintenance technique du Concorde	30
	RATP — nouvel espace de formation	36
Mardi 17 mars	La maison des abeilles	8
	Opéra national de Paris	22
	Dessous d'un spectacle au théâtre de la Commune	20
	RATP — chantier ligne 12	37
Mercredi 18 mars	RATP — atelier de révision des matériels métro	37
	Chantier de construction du bassin Casanova	40
	Centre horticole	43
	Centre national de la danse	22
Jeudi 19 mars	L'Otarie gourmande	9
	L'envers du décor du Lido de Paris	24
	Aircraft Interior Products	35
Vendredi 20 mars	Eurocopter	4
	Le Parisien	29
Lundi 23 mars	Plimétal	5
	Académie Fratellini	22
	La maintenance technique du Concorde	30
Mardi 24 mars	Airparif	43
	Central de gestion automatisée	40
	Les coulisses du théâtre Athénée	21
	Dessous d'un spectacle au théâtre de la Commune	20
Mercredi 25 mars	Théâtre Gérard Philipe	21
	Les ateliers du spectacle	26
	L'Européenne d'embouteillage	8
Jeudi 26 mars	Ateliers de restauration du MAE	19
	Aéroport CdG : le terminal 2E	35
	Les fils de J. George	12
Samedi 28 mars	Musée du Chemin de Fer	31
Mardi 31 mars	Atelier habiller le livre	13

AVRIL 2009

Mercredi 1 ^{er} avril	SNCF — technicentre Est-Européen	31
	RATP	
	— ateliers de maintenance métro L5 et tramway T1	37
	Étienne Champion	13
Jeudi 2 avril	L'Otarie gourmande	9
	CFA du bâtiment	7
	Ateliers de fumaison SAFA	9
	Écluse du Pont de Flandre	33
Vendredi 3 avril	SAMU 93	44
	Le Parisien	29
Samedi 4 avril	RATP — ligne 7	39
Lundi 6 avril	Ateliers de moulage et de chalcographie de la RMN	17
Mardi 7 avril	Le Coq de la Maison Blanche	9
	INRAP	17
	Benoît Marcu	12
	Laboratoire d'Ingénierie des Matériaux et des Hautes Pressions	48
Mercredi 8 avril	Valeria Polsinelli	15
	MC 93	20
	Restauration des œuvres sur papier au MAH	14
Jeudi 9 avril	Sandrine Chamayou	16
	Centre de tri de Sevran	42
	François Jauvion	16
	Réserves du Musée des arts et métiers	19
Vendredi 10 avril	Aérodynamique Eiffel	48
	Hippodrome Paris-Vincennes	25
Samedi 11 avril	RATP — ligne 9	39
	Pompiers de Paris	45
Mardi 14 avril	La Monnaie de Paris	18
	La maison des abeilles	8
Mercredi 15 avril	Les coulisses du théâtre du Garde-Chasse	21
Jeudi 16 avril	Centre de tri de Sevran	42
	Heidelberg	28
Mardi 21 avril	Musée de la musique	23
Mercredi 22 avril	Pianos Pleyel	10
Jeudi 23 avril	Aéroport Charles de Gaulle	34
	Centre de valorisation énergétique de Saint-Ouen	41
Vendredi 24 avril	IRD	47
Samedi 25 avril	Musée du Chemin de Fer	31
Lundi 27 avril	Académie Fratellini	22
	RTV	28
Mardi 28 avril	Centre de traitement du courrier	32
	RATP — chantier ligne 12	37
Mercredi 29 avril	RATP — Centre Bus Saint-Denis	36

Jeudi 30 avril	L'Européenne d'embouteillage	8
	Ateliers de restauration du MAE	19
	Les coulisses de la Tour Eiffel	6
	Aircraft Interior Products	35

MAI 2009

Samedi 2 mai	Stade de France	26
Mardi 5 mai	Le Coq de la Maison Blanche	9
	Carrosserie Lecoq	5
Mercredi 6 mai	Archives départementales	18
Jeudi 7 mai	Hôpital Jean Verdier	45
	Centre commercial Rosny 2	32
Samedi 9 mai	RATP — ligne 3	38
	Musée des Poudres	6
Lundi 11 mai	La maintenance technique du Concorde	30
Mardi 12 mai	Pianos Pleyel	10
	Biodécap industries	5
	Centre de traitement du courrier	32
Mercredi 13 mai	Roseaie Honoré-Daumier	43
	INED	47
Jeudi 14 mai	Aéroport CdG — le terminal 2E	35
	Élise Lefebvre	16
Vendredi 15 mai	Fonderie d'art Ducros	11
	Station d'épuration de Colombes	41
	Eurocopter	4
Samedi 16 mai	RATP — ligne 7	39
	Maurice Rousteau	11
Mardi 19 mai	La Monnaie de Paris	18
	Ixair	30
	Musée de la musique	23
	RATP — chantier ligne 12	37
Jeudi 21 mai	Aéroport Charles de Gaulle	34
	Réserves du Musée des arts et métiers	19
Vendredi 22 mai	Musée Dupuytren	46
Lundi 25 mai	Académie Fratellini	22
Mardi 26 mai	Opéra national de Paris	22
	La maison des abeilles	8
	Les coulisses des concerts au Stade de France	26
	RATP — Centre Bus Saint-Denis	36
	L'Européenne d'embouteillage	8
Jeudi 28 mai	Ateliers de restauration du MAE	19
	Cité des sciences et de l'industrie — régies	25
Vendredi 29 mai	SAMU 93	44
	Hippodrome Paris-Vincennes	25

Samedi 30 mai	Le Parisien Musée du Chemin de Fer	29 31
JUIN 2009		
Lundi 1 ^{er} juin	Météo France	35
Mardi 2 juin	Le Coq de la Maison Blanche Benoît Marcu RATP — ateliers de maintenance métro L5 et tramway T1	9 12 37
Mercredi 3 juin	Unité d'archéologie et laboratoire UTICA Centre national de la danse	17 22
Jeudi 4 juin	Ateliers de fumaison SAFA Les coulisses de la Tour Eiffel Aircraft Interior Products	9 6 35
Lundi 8 juin	Centre scientifique et technique du bâtiment	48
Mardi 9 juin	Pianos Pleyel Atelier Franciade	10 15
Mercredi 10 juin	TVM Les ateliers du spectacle	27 26
Jeudi 11 juin	L'envers du décor du Lido de Paris	24
Vendredi 12 juin	SAMU 93	44
Samedi 13 juin	RATP — ligne 7 Musée de l'horticulture	39 9
Lundi 15 juin	Jérôme Théveny Centre scientifique et technique du bâtiment	12 48
Mardi 16 juin	RATP — nouvel espace de formation RATP — chantier ligne 12 INRAP	36 37 17
Mercredi 17 juin	Réserves du Musée des arts et métiers Roseraie Honoré-Daumier	19 43
Jeudi 18 juin	Aéroport Charles de Gaulle Les fils de J. George	34 12
Samedi 20 juin	Pompiers de Paris	45
Lundi 22 juin	SNCF — tram-train Aulnay/Bondy	31
Mardi 23 juin	Verdiano Marzi La maison des abeilles	14 8
Mercredi 24 juin	RATP — Centre Bus Saint-Denis L'Européenne d'embouteillage Restauration des œuvres sur papier au MAH	36 8 14
Jeudi 25 juin	Ateliers de restauration du MAE Centre commercial Rosny 2 François Jauvion	19 32 16
Vendredi 26 juin	Eurocopter	4
Lundi 29 juin	Académie Fratellini	22
Mardi 30 juin	La Monnaie de Paris	18



Le Comité départemental du tourisme de la Seine-Saint-Denis et le Cnam (Conservatoire national des arts et métiers) développent leur partenariat avec "Voyage au cœur des techniques".

Visites d'entreprises, présentations d'objets exceptionnels, démonstrations, rencontres, conférences s'inscrivent dans un parcours qui relie le patri-

moine scientifique et technique aux innovations et savoir-faire contemporains, en lien avec le territoire de la Seine-Saint-Denis.

Dès janvier, différents parcours sont proposés : "Le verre : l'art et la matière" vous invitera à découvrir les innovations de Saint-Gobain Recherche, les collections du musée des arts et métiers, le verre médiéval avec l'unité d'archéologie de Saint-Denis ou encore les vitraux de la Basilique. "L'informatique : du calcul à l'ordinateur" proposera tout d'abord une histoire de l'informatique par la fédération des équipes Bull avant de vous présenter les trésors des réserves du musée des arts et métiers, comme la machine de Pascal, les travaux de création d'environnement interactif du laboratoire de l'Université Paris 8 et la visite de l'exposition "Mémoires d'ordinateurs".

D'autres parcours sur le cinéma, l'imprimerie ou encore la numérisation du patrimoine... seront en préparation.

Modalités d'inscription

Tarif par personne : 7 € par parcours.

Les réservations sont à prendre auprès du Comité départemental du tourisme par téléphone au : 01 49 15 90 84 ou sur Internet www.tourisme93.com

POUR S'INSCRIRE AUX VISITES

Les visites sont destinées aux individuels, à partir de seize ans (sauf cas particuliers indiqués dans la brochure).

Réservations par Internet, et paiement en ligne sur le site www.tourisme93.com ou par téléphone au 01 49 15 98 98.

Participation aux frais d'inscription et de gestion de dossier : 5 € (par personne et par visite).

Ce tarif s'applique à l'ensemble des visites, sauf celles qui comportent un accès à un musée ainsi que les excursions (voir tarifs particuliers dans la brochure).

Les lieux de rendez-vous et conditions spécifiques de visite sont communiqués par courrier après inscription et réception du règlement, au plus tard, huit jours avant la date prévue. (Il peut arriver qu'une date de visite soit modifiée en fonction des contraintes des entreprises).

Les désistements intervenant au-delà de cette même échéance ne pourront faire l'objet de remboursement.

Chaque visite est accompagnée par un responsable de l'entreprise et un animateur du CDT.

Les visites à Paris sont organisées en partenariat avec l'Office du tourisme et des congrès de Paris (OTCP) qui propose, par ailleurs, la découverte de métiers et savoir-faire (programme complet sur www.parisinfo.com).

seine
saint
denis
TOURISME

Comité départemental du tourisme
140, avenue Jean Lolive - 93695 Pantin cedex
www.tourisme93.com