

seine
saint
denis
TOURISME

L'ÉTÉ DU CANAL

L'OURCQ EN FÊTES 2011



BRANCHEZ-VOUS
Du 25 juin au 28 août 2011
Dossier de presse
SUR LE BON CANAL

www.tourisme93.com

 **île de France**

le nouveau
Par!
île-de-France

 **Est
Ensemble**
COMMUNAUTÉ
D'AGGLOMÉRATION

MAIRIE DE PARIS 

seine-saint-denis
LE DÉPARTEMENT


www.seine-saint-denis.fr

Edito de Claude Bartolone, Président du Conseil général et Député de la Seine-Saint-Denis

Le canal de l'Ourcq est un élément fort de l'identité de la Seine-Saint-Denis. Il traverse son cœur d'Est en Ouest, de l'agglomération dense à la ville diffuse, longeant entrepôts et ateliers, bois et parcs, zones d'habitat collectif et de pavillons.

Les territoires qui bordent le canal, traversés également par l'ex RN3, sont riches de potentialités pour la Seine-Saint-Denis comme pour la métropole francilienne.

Hier marqués par la désindustrialisation, ils sont aujourd'hui riches en projets.

La belle transformation des Grands moulins de Pantin illustre l'atout que représente le canal de l'Ourcq pour le développement économique de notre département. Le projet d'écocité lancé par les villes de Bobigny, Bondy, Noisy-le-Sec et Romainville qui constitue une vaste opération de requalification urbaine, permettra notamment la création d'un technopôle dédié aux industries de l'environnement - préventions des pollutions et énergies renouvelables.

Ils accueillent déjà de nombreux espaces culturels et présentent une trame paysagère singulière.

Dans le cadre de l'appel à initiatives lancé par Paris Métropole, le Conseil général a élaboré le projet fédérateur *Ourcq en mouvement* en faveur du développement durable de ces territoires centraux du département liant l'ex RN3 et le canal de l'Ourcq, du Bassin de la Villette à Paris jusqu'à la Seine-et-Marne.

Il entend ainsi favoriser la cohérence et la complémentarité des projets, et soutenir une dynamique fondée sur une identité commune. Le projet de Bus à haut niveau de service le long de l'ex RN3 y contribuera.

Depuis maintenant quatre ans, *L'Été du canal* contribue à cette dynamique. Cet été, la déambulation photographique *Au bord de l'eau* sera une invitation à changer les regards sur le canal. Les navettes fluviales traverseront ses paysages en mutation et chacun pourra laisser libre cours aux plaisirs de la fête, du spectacle, du bal, du sport.



Bienvenue sur les territoires d'Ourcq !

Du 25 juin au 28 août : branchez-vous sur le bon Canal

Chaque année depuis 4 ans, aux côtés des villes qui investissent les berges du canal pour organiser diverses activités sportives et culturelles, le comité départemental de la Seine-Saint-Denis organise la manifestation « L'été du canal » sur le canal de l'Ourcq.

L'un des objectifs du projet l'été du Canal vise à faire vivre le canal de l'Ourcq comme lieu de promenades nautiques permettant de tisser des liens entre Paris et les communes de Seine-Saint-Denis. En effet, **le canal a la spécificité et l'originalité de s'étendre de Paris jusqu'à des territoires urbains et périurbains de la Seine-Saint-Denis**, tout en proposant une grande diversité de paysages, de patrimoines naturels et culturels. Le canal représente ainsi un lien entre Paris et la banlieue et entre divers territoires de banlieue. **C'est une occasion unique de découvrir un riche patrimoine mais aussi des lieux insolites lors de croisières culturelles ou de visites thématiques** (ancienne gare ou cimetière musulman de Bobigny, les lieux emblématiques du cinéma en Seine St Denis...), de participer à des activités nautiques, d'assister à de nombreux spectacles en famille ou même de guincher au rythme du tango, de la valse ou du jazz manouche lors des bals barges. Et pour en profiter, **tout l'été les navettes fluviales embarquent les curieux d'une découverte à l'autre à un tarif défiant toute concurrence**. Avec ces navettes, c'est aussi la possibilité de rejoindre les grands établissements culturels proposant des activités culturelles le long du canal comme le Parc de la Villette.

L'histoire du canal de l'Ourcq

Le 19 mai 1802, après sept années d'études, il fut décidé qu'« il sera ouvert un canal de dérivation de la rivière d'Ourcq ; elle sera amenée à un bassin près de la Villette ».

Le 2 décembre 1808, le jour anniversaire de son couronnement et celui de la victoire d'Austerlitz, Napoléon 1er inaugure le bassin de la Villette : **le canal de l'Ourcq est né**.

Réalisé aux deux tiers lors de la chute définitive du Premier Empire, ce canal n'a été achevé qu'en 1821. Pour améliorer l'alimentation en eau du canal, on décida de capter les eaux d'un affluent de la rive gauche de l'Ourcq, le Clignon.

Mais l'alimentation en eau du canal resta insuffisante et source de grandes difficultés au niveau de la navigation et de la tenue des digues. Napoléon III et le préfet de la Seine, Haussmann, décidèrent alors d'autoriser la Ville de Paris à puiser en Marne l'eau nécessaire au maintien des plans d'eau du canal de l'Ourcq.

Deux usines hydrauliques de pompage, les usines élévatoires de Trilbardou et Villers-les-Rigault, furent construites en Seine-et-Marne. Véritables témoins de la technologie du XIXe siècle, elles sont aujourd'hui classées Monuments historiques.

A partir de 1860, des modifications furent opérées avec l'implantation des abattoirs de la Villette et la création de fortifications.

En 1876, la Ville de Paris rachète les dernières parties encore concédées et entame la remise en état du canal de l'Ourcq, quasi abandonné avec une rupture de digue tous les deux ans !

A partir de 1920, la préfecture de la Seine entreprit la reconstruction à grand gabarit (1 000 tonnes) du canal de l'Ourcq jusqu'à la limite départementale (Pavillons-sous-Bois).

Ces travaux, qui s'échelonnèrent de 1920 à 1930, modifièrent la pente hydraulique du canal et nécessitèrent donc la création d'une écluse supplémentaire, implantée à Sevran.



L'Été du canal est aujourd'hui un rendez-vous estival incontournable en Seine-Saint-Denis et dans le Nord-Est Parisien avec une multitude d'idées de sorties le week-end à faire en famille ou entre amis



Mises en place depuis 2008, **les navettes fluviales** relient toutes les 30 minutes les différentes animations organisées entre le bassin de la Villette et Aulnay-sous-Bois pendant tous les week-ends de l'été (1€ le trajet le samedi et 2€ le dimanche). Elles font escale au Parc de la Villette, à Pantin, Bobigny, Noisy/Bondy et Aulnay/Pavillons-sous-Bois.

Tous les samedis et dimanches, à bord d'une authentique **demi-flûte d'Ourcq**, pénétrez dans le parc forestier de Sevrans et découvrez la partie bucolique du canal.

Au départ des gares RER du Vert Galant et de Sevrans - Livry-Gargan



Histoire de la flûte d'Ourcq

La flûte de l'Ourcq est un bateau fluvial de petit gabarit adapté à la navigation sur le canal de l'Ourcq. Elle mesure 28 mètres de long et 3 mètres de large (la demi-flûte d'Ourcq est longue de 14 mètres). Très inspirée de la Péniche flamande, la flûte d'Ourcq était à l'origine amphidrome (pouvant se déplacer indifféremment en avant et en arrière de la même manière) et se manœuvrait à la perche en étant halée. La navigation de commerce a totalement disparu sur le canal de l'Ourcq mais plusieurs flûtes métalliques sont conservées par le service des canaux de Paris.

Nouveautés 2011

Exposition « au bord de l'eau » : déambulation photographique

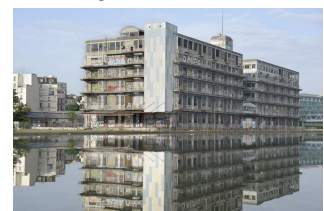
Pour les amateurs d'art, une **déambulation photographique** intitulée "**Au bord de l'eau**" vous entraîne sur les traces de l'artiste Marc Gibert.

Son travail dessine le lien, la continuité urbaine et les évolutions incessantes des trois canaux parisiens (canal Saint-Martin, canal de l'Ourcq et canal Saint-Denis). Projet métropolitain, ce travail esthétique donne à imaginer le futur possible des territoires de l'Ourcq.

Des photographies de très grand format seront exposées sur les façades du centre national de la danse à Pantin alors que le Parc de la Villette et la maison du parc de la Bergère à Bobigny accueilleront des expositions ; le parcours reliant les lieux sera jalonné le long du canal de photographies grand format.



© Marc Gibert



© Marc Gibert

❗ « Spray canal art » made in Est Ensemble

Marko, Art of Popof & Da Cruz, trois street artistes de Saint-Denis, Montreuil et Paris 19e, se réunissent tout l'été pour des performances originales (fresques à la bombe aérosol, toiles, light-painting...).

L'univers coloré de ces trois artistes sera dévoilé chaque week-end en live, du 2 juillet au 21 août le long du canal de l'Ourcq sous les yeux des passants et des touristes.

Après plus de 20 ans de pratique, ces artistes vous feront découvrir non seulement le **street art** mais aussi des arts nouveaux tel que le **light-painting** (peindre à la lumière). Cette prestation durant tout l'été sera une première dans le mélange des styles ainsi que dans le partage de leurs savoir-faire.

Ils seront heureux d'échanger leurs points de vue avec vous...

Gratuit



Spectacles & bals

❗ A l'abordage d'un sous-marin

Partez à l'abordage de l'Axolotl, sous-marin tout droit sorti d'un roman de Jules Verne et reconstitué sur une péniche, à **la découverte d'un conte philosophique et humoristique sur l'histoire de deux chercheurs d'une créativité débordante et de leur relation avec la science d'aujourd'hui.**

Dates d'amarrage du sous-marin :
Noisy/Bondy du 8/07 au 11/07 et du 26/07 au 7/08
Bobigny du 13/07 au 24/07

Gratuit



❗ Bienvenue à bord de la péniche spectacle Antipode

Théâtre, marionnettes, danse, contes, projections, concerts, initiation à la danse ... La péniche spectacle Antipode animera le canal tous les jours de l'été à Aulnay-sous-Bois et à Pantin.

Pour petits et grands.
Gratuit
Tout le programme sur www.tourisme93.com



A découvrir au zinc de la péniche :

Les boissons équitables de l'Antipode café et les fameuses pâtisseries de La Romainville.

Dates d'amarrage de la péniche :

Aulnay-sous-Bois du 7/07 au 25/07

Pantin du 27/07 au 28/08

Les Bals Barges

La salle de bal n'est pas banale, elle est sur le canal. La Baronne et son association Balapaname vous invitent tous les samedis et/ou dimanches à guincher sur les terrasses de la péniche Antipode ou sur les berges. Prenez la navette pour rejoindre les Bals Barges qui vous entraînent au rythme de la valse, du tango, du rock ou du jazz manouche.

Une façon originale de renouveler l'esprit des guinguettes au bord de l'eau, en compagnie des célèbres groupes Mimile et les Ramulots, La Guinche, Ophélie et ses costauds, Dany Salmon et son orchestre gitan, le Balluche de la saugrenue, Smoky midnight Gang.



Pour l'ouverture des Bals Barges, rendez-vous sous le métro aérien de la **station Jaurès** avec *Le bal de Lavach'* le samedi 2 juillet de 15h00 à 17h00 - en partenariat avec la RATP.

Gratuit - Toute la programmation sur www.tourisme93.com

Sans oublier les bals guinguettes de la péniche « le chat qui pêche » amarrée sur les berges du canal à Pavillon-sous-Bois, ceux du Cabaret sauvage à la Villette et les nombreux bals organisés par les communes à l'occasion du 14 juillet.



Esprit de bal

Si vous demandez à un étranger de parler de Paris, il est fort probable qu'il évoque une image qui nous « cause » à nous aussi. Difficile en effet de ne pas penser à l'accordéon et au musette. Si on associe souvent l'image du bal à Paris, il existe aussi dans les campagnes. Il est en effet citadin autant que rural.

Le bal que nous connaissons le mieux est celui raconté par nos grands-parents. Les congés payés lui ont permis un essor sans précédent. Le cinéma d'avant-guerre, la littérature (Francis Carco, Pierre Mac Orlan...) ont témoigné, par leur art, de cette ambiance des bals de faubourg et des petits bals de parquet.

Marlous et gigolettes...

Il n'y a pas si longtemps, on guinçait dans les faubourgs, les cafés et sur les places... Aujourd'hui le bal continue à séduire toutes les générations. Quel bonheur de guincher ! C'est un vertige qui risque de vous surprendre... D'une danse à l'autre, chaque instant ressemble à une promesse de bonheur.

La Baronne

Cap sur les croisières culturelles

De jour ou de nuit, embarquez pour des **croisières culturelles, littéraires, architecturales, patrimoniales** guidées et commentées par des professionnels (comédiens, auteurs, architectes...).

La croisière patrimoniale et architecturale vous raconte la fabuleuse histoire du canal de L'Ourcq. Entre les traces d'un passé industriel et un paysage modifié par de nombreux projets urbains, découvrez comment, au fil du temps, le canal est devenu aujourd'hui un vecteur d'identité et un lieu stratégique de développement.

Les 30 juillet et 20 août

Durée de la croisière : environ 1h30 - 2h

La croisière de la Ligue d'Impro

Savez-vous que le bassin de La Villette fut une réserve d'eau potable ? Que son étonnant pont levant hydraulique est manœuvré à plusieurs kilomètres de là ? Avec **un comédien de la Ligue française d'improvisation** pour guide, vous naviguerez entre l'histoire vraie et l'invention pure, le savoir du guide et le délire spontané du comédien. Une croisière entre légende et réalité, folie et sagesse...



Le guide imprévisible de la Ligue d'Impro® (LIFI) vous donnera les solutions les plus inattendues aux mystères les plus insolites de l'histoire méconnue ! Là, regardez cette grappe de bouées jaunes ballottées par d'étranges remous ! Qu'évoque-t-elle pour vous ?...Et si c'était....On dit que....Et là, ce bâtiment délabré, savez-vous ce qui s'y passe parfois les nuits sans lune ?... Ô, immensités farineuses des moulins de Pantin, que cachez-vous dans vos sacs qui partent pour l'Egypte ?...Ainsi au fil de l'eau, vous découvrirez les secrets du voyage d'un sous-marin, vous comprendrez comment se maintient la plus grosse bulle de savon du monde, vous participerez au décodage d'un des murs de graphes les plus remarquables d'Europe et sans nul doute bien des surprises encore. Larguez les amarres et les certitudes !

Les 23 juillet, 7 et 28 août

Durée de la croisière : environ 1h30 - 2h

Embarquez sur un « Boat movie ».

Un comédien vous fait revivre des scènes célèbres de cinéma et découvrir de nombreux lieux de tournage, des salles de projections et des écoles de cinéma. Ces deux heures de navigation vous permettent de découvrir l'extraordinaire histoire du cinéma en Seine-Saint-Denis et vous révèlent combien il est encore lié à ce territoire aujourd'hui.

Les 24 et 31 juillet, 6 et 27 août

Durée de la croisière : environ 1h30-2h

Croisière sur les traces de l'« or blanc »

Savez-vous que les paysages de la Seine-Saint-Denis et notamment les coteaux qui longent le canal de l'Ourcq furent marqués par les carrières de Gypse et leur exploitation pour la fabrication du Plâtre ? Pour le découvrir, participez à cette croisière avec **un spécialiste du patrimoine industriel qui vous racontera l'histoire, l'exploitation et les multiples usages de « l'or blanc » : le gypse**

Le plâtre est une ressource locale fort abondante dans le nord-est parisien. Cette abondance et la facilité d'accès de ce matériau font qu'il a été localement un des principaux matériaux utilisés dans la construction à l'échelle locale entre la romanisation (premier siècle de notre ère) à la révolution industrielle. Cette prédominance, bien que déclinante en fin de période a cessé avec l'essor de nouveaux modes constructifs lors de la Reconstruction, au sortir de la seconde Guerre mondiale.

Sans que le plâtre devienne un matériau de second plan, les modifications techniques de la construction au cours du XXe siècle et les transformations qui s'en sont suivies dans le secteur du bâtiment génèrent la perte de certains savoir-faire traditionnels en entraînant de très profondes modifications du paysage urbain.

Les 13 et 14 août 10h30

Durée de la croisière : environ 1h30-2h

Toutes les croisières culturelles et leur programmation sur www.tourisme93.com

Les Balad'Ourcq, les balades animées de L'été du Canal

Serpentez, déambulez autour du canal à pied, en bateau ou à vélo, en compagnie de guides et visitez des quartiers insolites et des sites exceptionnels de part et d'autre du périphérique : **randonnées pédestres, balades urbaines, déambulations théâtrales...**

Balade pédestre théâtrale " Le temps du XIXe siècle "

Des circuits théâtralisés historiques et hystériques, animés, ça coule de source, avec fougue et délice par les artistes du Théâtre des Deux rêves.

Vous vous « envolerez » de la Place de Stalingrad pour rejoindre les Buttes Chaumont en compagnie de guides-comédiens qui vous conteront, sur un ton ludique et poétique, les souvenirs de ce territoire au temps du XIXe siècle et les témoignages de personnes célèbres qui ont marqué le 19e arrondissement de Paris.



Tous les week-ends - Durée de la balade : environ 1h30-2h

Partez à la découverte du Nord-Est Parisien et du 19e arrondissement avec un habitant

Cette balade dans le nord-est parisien vous est proposée par **des habitants amoureux de leur ville**. Comme à des amis, ces hôtes vous font partager leur passion pour leur quartier, les histoires vécues, les recoins inconnus et les bonnes adresses... « Une expérience inoubliable pour découvrir le Paris des Parisiens ». Une **nouvelle forme de tourisme fondée sur la convivialité et la rencontre**.



Le 6 août - Durée de la balade : environ 1h30-2h

« M'as tu vu en cadavre » : Enquête autour du Parc de la Villette et de la Gare de l'Est.

Paysages brumeux, ponts métalliques, enseignes éclairées au gaz, façades de briques rincées de pluie... Dans le sillage des auteurs de polars, cette déambulation propose un itinéraire conté du Parc de la Villette à la Gare de l'Est...

Sur les traces mêlées de deux détectives de fiction, Nestor Burma, « avaleur de macadam » des années 1950, et Lola Jost, commissaire à la retraite du Xème arrondissement, découvrez en bateau puis à pied, l'histoire d'un quartier aux multiples brassages qui se révèle au fil d'affaires non résolues et de faits divers...



Sous la conduite de l'animatrice, venez résoudre énigmes, casse-tête et jeux d'observation afin de reconstituer ensemble le puzzle de l'histoire policière du quartier.

Le 28 août - Durée des parcours à pied : environ 2h.

Balade " Avant la plage, le travail" Histoire industrielle et commerciale du canal de l'Ourcq à Pantin

Le paysage usinier, comme les coltineurs déchargeant les péniches et les véhicules drainant les marchandises vers la périphérie, a disparu. Les rives du canal deviennent désormais des lieux de promenade et de détente. Cependant **l'influence du canal sur la vie économique et la forme urbaine de Pantin reste lisible. C'est à la découverte de cette histoire que vous invite ce parcours.** Construit au début du XIXe siècle pour résoudre le problème de l'alimentation en



eau des parisiens, le canal de l'Ourcq est également conçu pour développer le trafic fluvial descendant depuis le Tardenois et la Brie vers Paris. Les célèbres « flûtes » convoient une partie de la production agricole de l'Est du bassin parisien, mais surtout le bois de construction de la forêt de Retz et les matériaux extraits des carrières de plâtre et de calcaire nécessaires aux grands travaux d'urbanisme de la capitale. A partir des années 1880, les dépôts des entreprises de construction, installées le long des berges à Pantin, favorisent le développement d'une industrie locale du bois, à l'image de la manufacture Louis. Les chemins de halage deviennent alors des quais modernes dotés d'engins de manutention et de voies ferrées, éléments structurants du développement industriel et commercial de la ville. Par ailleurs, la présence du canal favorise l'implantation et le développement d'espaces de stockage et de transformation destinés à l'approvisionnement du marché parisien. Voisins des établissements Félix Potin et desservis également par le chemin de fer, les Entrepôts Modernes des Vins (vins et alcools, devenus Kiravi dans les années 1960) et la Maison Bernot Frères (combustibles domestiques), sont deux exemples d'importants fournisseurs.

Les 31 juillet et 21 août - Durée des parcours à pied : environ 2h.

Balades Graff dans le musée éphémère de Dacruz

Suivez l'artiste **dAcRuz** au cœur du 19^e arrondissement de Paris pour **découvrir l'art du graff** à travers ses nombreuses fresques. Vous partagerez son parcours, ses motivations et son style colorée dans un quartier en pleine mutation. Vous pourrez découvrir ce travail artistique sur les formes et la couleur, et discuter avec des artistes de la rue, acteurs aux avant-postes d'un renouvellement urbain trop souvent déshumanisé.



Cette visite se déroulera dans le 19^e arrondissement de Paris, entre le canal de l'Ourcq et le Parc de la Villette, quartier historiquement « populaire » et lieu de rencontre des cultures du monde entier. C'est l'occasion de vivre de l'intérieur cette aventure hors du commun.

La visite des nombreuses fresques sera ponctuée d'anecdotes sur les 8 années écoulées et l'incroyable préservation de ce musée à ciel ouvert grâce au soutien des habitants de ces quartiers.

Les vendredis 19 et 26 août - Durée de la balade : environ 1h30/2h

Toutes les balades sont sur inscription - Tarif : 5€ à 12 €.

Tout le programme sur www.tourisme93.com

Parcours cinéma

Participez aux parcours cinéma à pied et en bateau accompagné(e) d'un comédien et partez pour des pérégrinations cinématographiques entre le bassin de la Villette et le ciné 104 à Pantin.

Le parcours cinéma est **une promenade originale le long du canal de l'Ourcq depuis le bassin de la villette (métro Jaurès) et jusqu'au Ciné 104 (métro église de Pantin)**. Ces trois heures de navigation et de déambulation pédestre révèlent combien l'industrie du cinéma est liée au département de la Seine-Saint-Denis. En quelques enjambées, des cinémas MK2 au ciné 104, vous découvrirez, de nombreux lieux de tournages, une école de cinéma et vous pourrez assister à des projections privilégiées : à bord de la péniche cinéma « le Baruda », dans le cadre du festival « Côté court » et à la Géode.

Sur inscription – Tarif 9€

Dates sur www.tourisme93.com

 Sans oublier les croisières cinéma, **Boat Movies**.

Cinéma en plein air au parc de la Villette

Au programme, *Les Triplettes de Belleville* de Sylvain Chomet, un voyage à Rome avec *Journal Intime* de Nanni Moretti, un autre à la Bastille avec *Chacun cherche son chat* de Cédric Klapisch. Mais aussi *Taxi Driver* de Martin Scorsese, *Bonnie and Clyde* d'Arthur Penn, *Collateral* de Michael Mann et enfin *West Side Story* de Robert Wise.

Et en plus, chaque vendredi et samedi, un court métrage débutera la séance.

Du 19 juillet au 21 août - En plein air, prairie du triangle – accès libre



© EPPGHV -Alain Goustard

Loisirs - Jeunesse

[!] Tout le monde à l'eau

Pour les petits et les grands, **toutes les escales le long du canal de l'Ourcq offrent des multiples activités gratuites.**

Au programme : plages, pratique de la barque, Pédal'eau, canoë, cirque, balade équestre, ateliers de danse, mini-concerts, mur d'escalade, course de baignoires

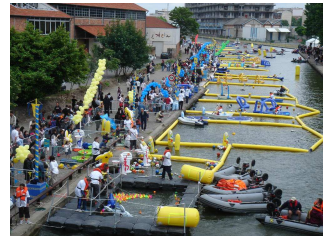
Attention aux dates d'ouvertures qui diffèrent d'une base à l'autre

Aulnay-sous-Bois du 4/07 au 31/07

Bobigny-sur-Ourcq du 13/07 au 6/08

Noisy-le-Sec/Bondy du 8/07 au 7/08

Paris plage au Bassin de la Villette du 21/07 au 21/08



© Contraste

[!] Bon plan :

Les tickets navettes de *L'été du canal* offrent des **réductions dans une vingtaine de lieux culturels** et sportifs situés le long du canal de l'Ourcq.

Ils participent :

Le Parc de la Villette, le Théâtre de la Villette, la Géode, la Cité des sciences, la Cité de la musique, le Centre National de la Danse (Pantin)...

[!] Sans oublier,

les promenades en demi-flûte sur le canal

Ce trajet offre la possibilité d'observer un des petits coins de nature de la Seine-Saint-Denis et de pénétrer dans l'exceptionnel parc forestier de Sevran.



CALENDRIER DES RENDEZ-VOUS

JUIN

- 18 juin – 24 juin** : départ de la demi-flûte d'Ourcq pour découvrir la partie bucolique du canal
19 juin : course de baignoires sur le canal de l'Ourcq à Pavillon-sous-Bois
25 juin – 28 août : lancement de l'expo photo de l'artiste Marc Gilbert (Affichage au CND + à la folie Accueil du Parc de la Villette)
25 juin à 10h30 : croisière cinéma « Boat Movie »
26 juin : fête du canal à Aulnay-sous-bois
26 juin : balade à vélo le long du canal « La bob'Ourcq »

JUILLET

- 1,2,3 juillet** : festival des péniches : « 19 ème PARALLELE » sur le bassin de la Villette
2 juillet : croisière – découverte du canal de l'Ourcq « Balade d'Am'Ourcq »
2 juillet : bal Barge sous le métro aérien à la Station Jaurès –en partenariat avec la RATP
3 juillet : « Voyage à vélo » : voir la ville autrement (balade vélo le long des canaux)
4-31 juillet : Manifestation Plage à Aulnay-sous-Bois (animation nautique, spectacles...)
7-25 juillet : amarrage de la péniche Antipode à Aulnay-sous-Bois
8 juillet : Opération plage « L'été au canal » à Noisy-le-Sec / Bondy
9 juillet : parcours cinéma le long du canal de l'Ourcq
9 juillet : bal barge à Aulnay-sous-Bois
10 juillet : bal barge à Noisy-le-sec /bondy
13 juillet – 6 août : Manifestation « Bobigny-sur-Ourcq » au Parc départemental de la bergère
13 juillet – 24 juillet : amarrage de la Péniche Sous-Marin à Bobigny
13 juillet : bal Barge à Bobigny
15 juillet : balade verte autour du canal
16 juillet : croisière – découverte du canal de l'Ourcq « Balade d'Am'Ourcq »
17 juillet : croisière cinéma « Boat Movie »
18 juillet : visite de l'ancienne Gare de Bobigny (lieu patrimonial de déportation de juifs pendant la seconde guerre mondiale)
19 juillet : balade à vélo le long du canal de l'Ourcq
19 juillet – 21 août : Paris Plage au bassin de la villette
23 juillet : croisière cinéma « Boat Movie »
23 juillet : visite de la salle des Mariages de Bobigny
23 juillet : Parcours cinéma le long du canal de l'Ourcq (parcours pédestre)
23 juillet : Bal Barge à Aulnay-sous-Bois
24 juillet : Bal Barge à Bobigny
26 juillet- 7 août : amarrage de la péniche Sous-marin à Noisy-le-Sec / Bondy
27 juillet : balade à vélo le long du canal de l'Ourcq
27 juillet - 28 août : arrivée de la Péniche Antipode à Pantin
30 juillet : croisière – découverte du canal de l'Ourcq « Balade d'Am'Ourcq »
31 juillet : croisière cinéma « Boat Movie »
31 juillet : bal Barge à Pantin

AOUT

- 6 août** : Performance Graff à Noisy-Bondy
Balade pédestre théâtrale " Le temps du XIXe siècle "
- 7 août** : Bal Barge
Performance graff à Noisy-le-Sec / Bondy
Croisière improvisée " A la découverte des mystères de l'Ourcq "
Balade pédestre théâtrale " Le temps du XIXe siècle "
- 13 août** : Performance Graff à Pantin
Croisière sur les traces de « l'Or Blanc »
Balade pédestre théâtrale " Le temps du XIXe siècle "
- 14 août** : Bal barge
Performance Graff à Pantin
Croisière sur les traces de « l'Or Blanc »
Balade pédestre théâtrale " Le temps du XIXe siècle "
- 18 août** : Balade " La poudrerie impériale de Sevran - Livry "
- 19 août** : Balade graff dans le 19° arrondissement de Paris
- 20 août** : Performance Graff à Pantin
Croisière " L'Ourcq, ses histoires, ses anecdotes et sa grande écluse "
Parcours cinéma le long du canal de l'Ourcq
Balade pédestre théâtrale " Le temps du XIXe siècle "
- 21 août** : Performance Graff à Pantin
Croisière " Le bassin de la Villette en feu ", pour revivre la Commune de Paris
Balade pédestre théâtrale " Le temps du XIXe siècle "
Balade " Avant la plage, le travail " sur l'histoire industrielle du canal de l'Ourcq à Pantin
- 26 août** : Balade graff dans le 19° arrondissement de Paris
- 27 août** : Croisière cinéma « Boat Movie »
Balade pédestre théâtrale " Le temps du XIXe siècle siècle "
- 28 août** : Dernières navettes fluviales
Balade pédestre théâtrale " Le temps du XIXe siècle siècle "
Croisière improvisée " A la découverte des mystères de l'Ourcq "
" M'as tu vu en cadavre ? ", enquête autour du Parc de la Villette et de la Gare de l'Est

Les partenaires de L'été du canal

L'été du Canal – L'Ourcq en fêtes est financé par le Conseil général de la Seine-Saint-Denis, la Région Ile-de-France, le Comité régional du tourisme d'Ile-de-France, la Ville de Paris, Est Ensemble et est coordonné par le Comité départemental du tourisme de la Seine-Saint-Denis.



Cette opération bénéficie du soutien des Villes d'Aulnay-sous-Bois, de Bobigny, de Bondy, de Noisy-le-Sec, de Pantin, des Pavillons-sous-Bois, de Sevran, de l'Établissement Public du Parc et de la Grande Halle de la Villette, l'Office de tourisme de Bobigny et le Parc forestier de la Poudrerie et est menée en partenariat avec la RATP, Sequano Aménagement et La Romainville.



L'été du Canal permet d'affirmer le canal de l'Ourcq comme un axe de développement d'activités nautiques, culturelles, sportives et de loisirs. Il confirme sa fonction de fil conducteur entre Paris et la banlieue et de trait d'union entre les communes de la Seine-Saint-Denis. Il permet à des partenaires de divers horizons de se rassembler autour d'un événement festif.

Carnet de contacts

Abricadabra Théâtre et Péniche Antipode www.abricadabra.fr
Amis du parc de la Poudrerie www.apfp.fr
Association Ca se visite www.ca-se-visite.fr
Balapaname www.myspace.com/la_baronne
Bovélo www.bovelo.com
Cabaret Sauvage www.cabaretsauvage.com
Centre national de la danse, Pantin www.cnd.fr
Ciné 104 www.cine104.com
Cité de la musique www.cite-musique.fr
Cité des sciences et de l'industrie : www.cite-sciences.fr
Comité départemental du tourisme 93 www.tourisme93.com
Cyclo pouce Tél : 01 42 41 76 98
Espace des arts, Pavillons-Sous-Bois www.cecass.net
Espace François-Mauriac, Sevrans Vaujours www.ville-sevrans.fr
Espace Jacques-Brel, Pantin www.ville-pantin.fr
Festival de jazz www.cecass.net
Géode : www.lageode.fr
Golf départemental du Poudrerie www.poudrerie.ucpa.com
Maison de l'Environnement, Aulnay-sous-Bois www.aulnay-sous-bois.com
Maison de la culture 93, Bobigny www.mc93.com
Office de tourisme de Bobigny www.bobigny-tourisme.com
Parisien d'un jour, parisien toujours : www.parisgreeter.org
Paris Nautique www.paris-nautique.com
Parc départemental de la Bergère, Bobigny T : 01 43 93 78 95
Parc de la Villette www.villette.com
Parc Forestier de la Poudrerie, Sevrans www.apfp.fr
Paris Plages : www.paris.fr
Rando Ourcq www.randokayak.fr
Tarmac de la Villette www.letarmac.fr
Théâtre des Deux Rêves www.theatredesdeuxreves.com
Ville d'Aulnay-sous-Bois www.aulnay-sous-bois.com
Ville de Bobigny www.bobigny.fr
Ville de Bondy www.ville-bondy.fr
Ville de Noisy-le-Sec www.noisylesec.fr
Ville de Pantin www.ville-pantin.fr
Ville des Pavillons-sous-Bois www.ville-pavillons-sous-bois.fr
Ville de Sevrans www.ville-sevrans.fr

Contact presse

Pierre Laporte Communication

☎ 01 45 23 14 14

info@pierre-laporte.com

Comité départemental du tourisme

Vincent Chartier

☎ 01 49 15 99 21 / 06 67 20 44 62

v.chartier@tourisme93.com

www.tourisme93.com