



Visites
de sites
industriels,
entreprises,
laboratoires,
ateliers...

INDUSTRIE

4

MÉTIERS D'ART ET
MÉTIERS DU PATRIMOINE

8

DE L'ATELIER À L'ASSIETTE

15

IMAGES, MÉDIAS, SPECTACLE

17

TRANSPORTS, LOGISTIQUE,
SERVICES

24

AÉROPORT
CHARLES-DE-GAULLE

28

LA RATP

29

ENVIRONNEMENT

33

RECHERCHE

36

LE CALENDRIER
DES VISITES

41

INFORMATIONS
PRATIQUES

48

"Et voilà le travail" entre dans sa sixième année d'existence. Des nouveautés encore pour ce semestre, notamment dans le domaine de la construction. Un domaine qui sera particulièrement mis en valeur, au cours de cette session, puisque nous vous proposons, en plus des visites programmées, un événement exceptionnel : l'exposition "Et voilà le travail ! Les bâtisseurs en Seine-Saint-Denis".

*Celle-ci se déroulera sur le site des Magasins Généraux à cheval sur Aubervilliers et Saint-Denis, du 1^{er} au 15 février *. Plus de 200 entreprises dans le domaine de la construction, de l'architecture, des matériaux, de l'aménagement urbain, y présenteront leur savoir-faire dans une scénographie originale et au cours de multiples rendez-vous.*

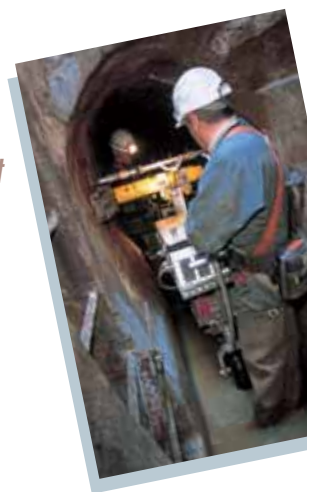
Exposition, visites, deux façons de vous faire connaître et apprécier la richesse du patrimoine ainsi que la grande diversité des talents de la Seine-Saint-Denis.

Programme complet de l'exposition sur www.etvoilaletravail.net

**Icade EMGP (bâtiment 210)*

Entrée libre

*** Nouvelles visites**



L'industrie continue de compter dans l'activité économique de la Seine-Saint-Denis avec quelques grandes unités et un réseau dense de PME-PMI qui travaillent, notamment, pour l'aéronautique et l'automobile.

➤ PSA Peugeot Citroën (Aulnay)

Ce centre de production fabrique les Citroën C2 et C3. De l'arrivage des rouleaux d'acier jusqu'à l'essai terminal, vous assisterez aux différentes étapes de la fabrication d'un véhicule en parcourant les unités de production automatisées : emboutissage, assemblage-carrosserie (ferrage), peinture et montage.

Lundi 15 janvier 8 h 30 ; lundi 12 février 8 h 30 ;

lundi 19 mars 8 h 30 ; lundi 16 avril 8 h 30 ;

lundi 21 mai 8 h 30 ; lundi 18 juin 8 h 30.

➤ PSA Peugeot Citroën (Saint-Ouen)

Dans ce site industriel, au cœur de la ville, sont fabriquées, chaque jour, 1,5 millions de pièces embouties, destinées aux usines du groupe dans les domaines carrosserie et mécanique. Cette unité réalise également des prototypes de pièces et des outillages. Vous y découvrirez notamment les lignes de découpes avec leurs puissantes presses et le secteur ferrage équipé de robots soudeurs.

Jeudi 14 juin 9 h.

4

➤ Carrosserie Lecoq (Saint-Ouen)

La carrosserie Lecoq emploie 40 compagnons passionnés qui restaurent, réparent ou personnalisent plus de 2200 véhicules chaque année : des "belles d'avant guerre" aux voitures contemporaines, des modèles de collection aux véhicules de tous les jours. Vous découvrirez les métiers qu'ils pratiquent : la tôlerie, la peinture, la sellerie, l'ébénisterie et la mécanique et quelques véhicules exceptionnels auxquels ils redonnent une seconde jeunesse.

Nous consulter pour les dates.



➤ Biodécap industries (Le Bourget)

Décaper les pièces d'avions par la projection de grains de blé, c'est, pour les opérateurs de la maintenance aéronautique, une nouvelle technologie, une solution technique adaptée, économique et écologique. Vous assisterez à cette surprenante innovation en visitant l'unité industrielle robotisée de cette société.

Mardi 27 mars 14 h ; mardi 19 juin 14 h.

➤ Ulmer aéronautique (Bobigny)

Cette entreprise met son savoir-faire au service de la protection physiologique des personnels navigants sur avions et du balisage des pistes d'aéroports. Elle équipe les armées et les aéroports en France et dans de nombreux pays étrangers. Sa visite vous permettra notamment de découvrir la conception et la fabrication de masques à oxygène.

Vendredi 23 mars 14 h ; vendredi 25 mai 14 h.

➤ Le lit national (Le Pré-Saint-Gervais)

Le lit national perpétue la tradition d'un travail fait main dans ses ateliers du Pré-Saint-Gervais. Les artisans fabriquent les modèles sur mesure et c'est leur savoir-faire dans la confection de sommiers et matelas qu'ils vous feront découvrir.

Jeudi 8 mars 10 h.

5



> Les coulisses de la Tour Eiffel (Paris)

De nombreuses usines de Seine-Saint-Denis portent la marque de Gustave Eiffel mais sa réalisation la plus emblématique reste bien sûr sa tour. Vous en découvrirez les coulisses et notamment : la salle des machineries hydrauliques de 1899, en sous-sol, qui contrôle toujours les ascenseurs, l'ancien cantonnement de télécommunications, la galerie technique du premier étage où cohabitent les métiers les plus surprenants, liés à son entretien. On vous contera également les aspects les plus insolites de l'histoire de la Tour, des projets initiaux aux défis liés à son édification. (Tarif : 13 €).

🕒 *En partenariat avec l'Office du Tourisme et des Congrès de Paris.*

Judi 25 janvier 11 h ; mardi 27 février 11 h ;

jeudi 29 mars 11 h.

> Musée des poudres (Sevrans)

Créée en 1865, la Poudrerie Nationale de Sevrans offre le premier exemple en France d'une poudrerie complètement actionnée par la force des machines à vapeur. Elle compta jusqu'à 3300 ouvriers, produisit 28 tonnes de poudre par jour et fut le cadre de découvertes importantes. (Tarif : 5,50 €).

Samedi 28 avril 14 h.

> La Seine et ses ports (Paris)

Au départ du port de Suffren (au pied de la Tour Eiffel) embarquez pour une croisière qui vous fera découvrir la Seine sous un autre angle ! Jusqu'au port d'Ivry, les Vedettes de Paris vous présenteront les activités commerciales, industrielles et le fonctionnement des ports. Au passé, au présent et au futur découvrez l'importance du transport fluvial, son potentiel de développement et son rôle écologique. (Tarif : 7 € ; enfants en dessous de 12 ans : 4 €).

🕒 *En partenariat avec l'Office du Tourisme et des Congrès de Paris.*

Judi 1^{er} mars 16 h ; jeudi 19 avril 16 h.



> CFA du bâtiment (Saint-Denis)

Carreleur, coffreur boiseur, plombier chauffagiste, électricien, métallier serrurier, menuisier, peintre, le CFA du bâtiment de Saint-Denis (Centre de Formation des Apprentis), forme chaque année plus de 500 jeunes, en alternance, les préparant en 2 ou 3 ans à des CAP ou brevets professionnels. Vous visiterez les différents ateliers et découvrirez toute la richesse et la diversité des métiers du BTP.

Judi 8 mars 9 h.

> BATEG (Drancy)

Venez visiter le chantier de construction d'un équipement public comprenant la future médiathèque intercommunale de Drancy et Le Bourget mais aussi deux bâtiments de logements, un bâtiment de commerce et un parking souterrain.

Nous consulter pour les dates.

* Holcim (Pantin / Bondy)

Présent dans plus de 70 pays, Holcim est un des premiers producteurs de ciment, granulats et bétons. Deux de leurs centrales à béton vous ouvrent leurs portes, c'est l'occasion de découvrir leur fonctionnement : laboratoire de recherche, automate de fabrication, malaxeur, camion toupie.

Mardi 13 mars 10 h (Pantin) ; Jeudi 10 mai 10 h (Bondy).

MÉTIER D'ART ET MÉTIER DU PATRIMOINE

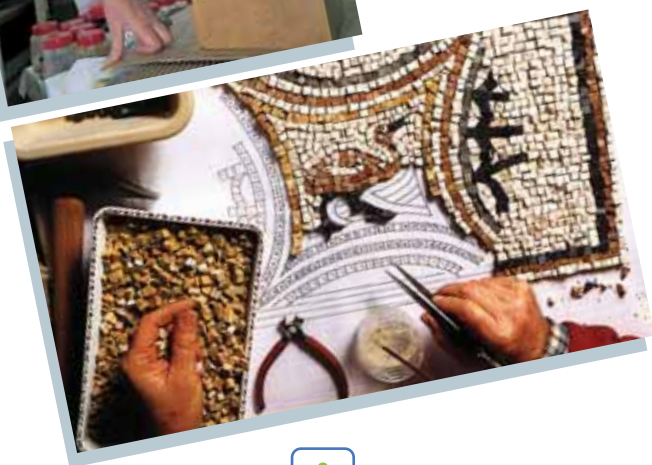
Entreprises renommées, artisans talentueux, techniciens, artistes et scientifiques de la conservation et de la restauration, institutions prestigieuses : tous contribuent à mieux vous faire connaître ces métiers d'art et ces métiers du patrimoine.

➤ Ateliers de moulage du Louvre et des musées de France (Saint-Denis)

Créé en 1794, son fonds de moulages est un véritable répertoire de la sculpture mondiale, des origines aux temps modernes. En visitant ces ateliers au savoir-faire reconnu dans le monde entier, vous vous familiariserez avec les techniques de moulage et découvrirez les "secrets" de la patine. (Tarif : 10 €).

Vendredi 16 mars 10 h 30 ;

vendredi 15 juin 10 h 30.



➤ Verdiano Marzi (Bagnolet)

Diplômé des Beaux-Arts en Italie, mais installé et travaillant en France depuis 1973, Verdiano Marzi est maître mosaïste de passion. Parallèlement à son travail d'artiste, objet d'expositions, il crée des œuvres originales, enseigne son art au sein des ateliers du Louvre notamment, et effectue des travaux de restauration.

Mardi 5 juin 10 h.

➤ Atelier Franciade (Saint-Denis)

Dans un décor du Moyen-Age, vous rencontrerez Sangué et Florence, potières de Saint-Denis. Grâce à leurs maîtrises des techniques les plus anciennes, elles produisent des copies de céramiques archéologiques (préhistoriques et médiévales) issues des fouilles de l'Unité d'archéologie de Saint-Denis. (À partir de 8 ans).

Mardi 16 janvier 14 h ; mardi 20 février 14 h ;

mardi 20 mars 14 h ; mardi 17 avril 14 h ;

mardi 15 mai 14 h ; mardi 19 juin 14 h.

➤ Les fils de J. George (Bagnolet)

Spécialisée dans la production de placage de bois scié, cette entreprise bénéficie d'une réputation internationale pour sa connaissance des essences, la qualité de ses bois, son savoir-faire dans l'expertise et la restauration des meubles anciens.

Jedi 22 mars 14 h ; jedi 14 juin 14 h.

➤ SARI AEL (Gournay)

Formé à l'École Boulle, Jean-Pierre Lasseur a acquis des savoir-faire en ébénisterie, sculpture, vernissage et peinture au pistolet. Au sein de son entreprise, il assure une activité principale d'ébénisterie, de fabrication de meubles contemporains et de copies d'anciens, de restauration tous styles, mais aussi une activité secondaire de vernissage, peinture en cabine et petite menuiserie.

Vendredi 22 juin 10 h.

➤ **Théveny Jérôme (Bagnolet)**

Collectionneur de bois rares et précieux, Jérôme Théveny crée en 2001, une entreprise capable de prendre en charge tous les travaux de fabrication, de restauration de mobilier ou d'agencement sur mesure. Dans son atelier, il façonne tous types de meubles combinant marqueterie et bronzes, vernis au tampon ou ébènes incrustés d'ivoire, et consacre une partie de son activité à l'innovation, à la création contemporaine ainsi qu'à la transmission de ses savoir-faire.

Lundi 19 mars 10 h.

.....

➤ **Atelier Benoît Marcu (Saint-Denis)**

Depuis 25 ans, Benoît Marcu restaure le mobilier XVII^e - XVIII^e siècle. Marqueterie de bois exotiques, sculpture, vernis au tampon sont quelques-unes des spécificités du métier de restaurateur que vous pourrez découvrir dans son atelier.

Mardi 30 janvier 11 h ; mardi 24 avril 11 h.

.....

➤ **François Jauvion (Montreuil)**

Le travail d'un maquettiste volume requiert à la fois patience, polyvalence et minutie. Qu'il s'agisse de restauration de pièces de collection ou de la conception d'un prototype, découvrez les techniques de tournage, fraisage, thermoformage, usinage, moulage, peinture, soudure, assemblage alliées à l'utilisation de nombreuses matières premières plexiglas, résines, bois, métal, élastomère, fibre de verre...

Jedi 22 mars 14 h 30 ; jedi 28 juin 14 h 30.

.....

➤ **La Boîte d'Accordéon (Montreuil)**

Cette boutique expose des instruments de toutes époques. C'est également un atelier où l'on restaure, entretient, accorde et règle les instruments en fonction des demandes de chaque utilisateur. Laurent Jarry, facteur-restaurateur, vous parlera aussi de l'histoire de l'accordéon. (Tarif : 7 €).

Mercredi 17 janvier 11 h ; mercredi 6 juin 11 h.

.....



* **Institut supérieur des métiers de la finition et de la décoration (Pantin)**

Cet institut propose des formations au métier de peintre décorateur. Venez découvrir les différentes techniques de peinture sur bois, marbres, murs, meubles, le filage et l'ornementation, les enduits décoratifs, la dorure... Lors de cette visite vous porterez la blouse du peintre le temps d'un atelier d'initiation à la patine.

Samedi 17 mars 10 h ; lundi 14 mai 14 h 30.

➤ **Unité d'archéologie et laboratoire Utica (Saint-Denis)**

Les archéologues vous décrivent leurs activités et présentent des objets issus des fouilles.

Les conservateurs-restaurateurs vous décrivent leurs activités et les traitements de restauration qu'ils effectuent sur des objets métalliques et organiques (bois, cuirs, os, ivoires, textiles...) qui proviennent de fouilles et de musées archéologiques situés sur l'ensemble du territoire ainsi que des missions archéologiques françaises à l'étranger.

Mercredi 7 février 10 h ; mercredi 6 juin 10 h.

.....

➤ Les rendez-vous du Bureau du Patrimoine

Les cartes géographiques au service de l'histoire.

La carte ancienne est une source historique extrêmement précieuse. Suivant le mode de représentation du territoire, elle indique bâti et non bâti, réseaux viaire, hydrographique et ferré, altitudes... La comparaison de cartes de différentes périodes sur un même espace permet de saisir l'évolution du territoire et dans avoir une vision dynamique. La valeur historique du document est pourtant à relativiser au regard des fonctions de la carte, de ses auteurs et des époques à laquelle ces cartes ont été levées et dessinées. Les Archives départementales accueillent ce rendez-vous du patrimoine et présenteront une partie de leur richesse. Le Bureau du patrimoine présentera également l'Atlas du patrimoine ainsi que la carte archéologique du territoire.

Mercredi 17 janvier 17 h.

* Institut national de recherches archéologiques préventives (Pantin)

L'INRAP (Institut national de recherches archéologiques préventives) protège le patrimoine archéologique national qui peut être menacé par des opérations d'aménagement, en réalisant des diagnostics et des fouilles. Venez rencontrer les archéologues et découvrir les résultats de leurs travaux.

**Mardi 13 février 10 h ; vendredi 27 avril 10 h ;
mardi 12 juin 10 h.**

➤ Archives départementales de la Seine-Saint-Denis (Bobigny)

De la collecte des documents de toute nature à la valorisation des fonds, en passant par le tri et la cotation, le rôle des archives est de conserver la mémoire de la Seine-Saint-Denis et de la mettre à disposition du public. Vous découvrirez les richesses, parfois insoupçonnées, de ce patrimoine et suivrez le traitement d'un document jusqu'à son classement dans les rayonnages longs de 27 km.

Jeudi 22 février 10 h ; jeudi 19 avril 10 h ;

jeudi 14 juin 10 h.

➤ Ateliers de restauration et réserves du Musée de l'air et de l'espace (Aéroport du Bourget)

Vous pénétrerez dans les hangars où dorment, serrés les uns contre les autres, des avions mythiques et d'autres plus anonymes. Certains d'entre eux font l'objet de restaurations dont on vous présentera les équipements et les techniques. Cette visite donne également la possibilité de découvrir, au cours de l'année, le Musée de l'air et de l'espace du Bourget.

Vendredi 25 janvier 9 h 30 ; vendredi 22 février 9 h 30 ;

vendredi 29 mars 9 h 30 ; vendredi 26 avril 9 h 30 ;

vendredi 24 mai 9 h 30 ; vendredi 28 juin 9 h 30.



➤ Réserves du Musée des arts et métiers (Saint-Denis)

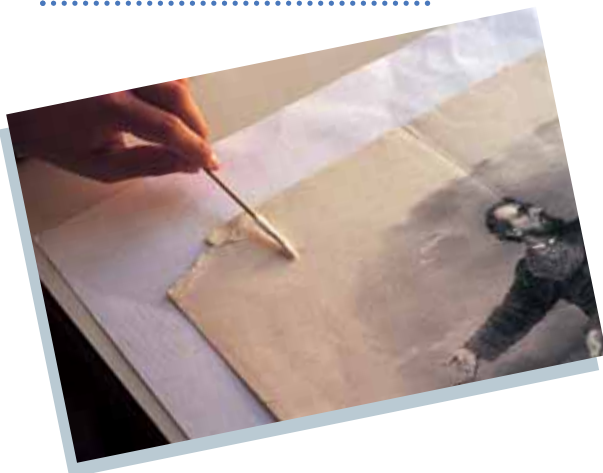
Le Musée des arts et métiers (rue Saint-Martin à Paris), c'est aujourd'hui l'une des collections les plus riches au monde, constituée de quatre-vingt mille objets et dessins qui témoignent de l'histoire de l'innovation technique et scientifique du XVII^e siècle à nos jours. Vous visiterez ses réserves qui renferment les neuf dixièmes de cette fabuleuse collection et découvrirez, notamment, comment on les conserve et on les restaure, grâce aux techniques les plus modernes.

Mercredi 10 janvier 15 h ; jeudi 1er février 10 h ;

mercredi 14 février 15 h ; jeudi 15 mars 10 h ;

mercredi 4 avril 15 h ; jeudi 3 mai 10 h ;

mercredi 30 mai 15 h ; jeudi 21 juin 10 h.



➤ Musée d'art et d'histoire (Saint-Denis)

Commune de Paris, Paul Eluard... les fonds de ce musée, essentiellement constitués d'œuvres sur papier, font l'objet d'une démarche de conservation préventive et de restauration. Les travaux et les savoir-faire mis en œuvre dans ce cadre vous seront présentés et expliqués. Cette découverte vous donnera en même temps l'occasion de visiter cet ancien Carmel et de mieux connaître ses très riches collections. (Tarif : 6 €).

Mercredi 14 février 14 h 30 ; mercredi 11 avril 14 h 30 ;

mercredi 13 juin 14 h 30.

DE L'ATELIER À L'ASSIETTE

Nos visites vous montrent la très grande qualité des savoir-faire dans le secteur de l'agroalimentaire et, parfois, vous rappellent qu'il n'y a pas si longtemps, le territoire de la Seine-Saint-Denis était essentiellement agricole.

➤ L'euro péenne d'embouteillage (La Courneuve)

De cette usine sortent, entre autres, les fameuses petites bouteilles rondes d'Orangina, à la cadence de 40 000 par heure. Elles sont successivement lavées, séchées, mirées, remplies, capsulées, pasteurisées, étiquetées, conditionnées et stockées avant de partir vers les lieux de vente. Vous parcourez les chaînes automatisées et apprendrez tout sur la "saga" Orangina. (À partir de douze ans).



Mercredi 24 janvier 14 h 30 ; mercredi 21 février 14 h 30 ;

mercredi 21 mars 14 h 30 ; mercredi 25 avril 14 h 30 ;

mercredi 23 mai 14 h 30 ; mercredi 20 juin 14 h 30.

➤ L'Otarie Gourmande (Sevran)

Depuis 1946, cette entreprise met à la disposition de sa clientèle le meilleur de son savoir-faire, alliant les traditions artisanales aux méthodes les plus modernes. Découvrez les secrets de la confection et toutes les étapes de la fabrication de dragées et de chocolats "haut de gamme".

Mercredi 21 mars 9 h 30 ; jeudi 29 mars 9 h 30 ;

mercredi 4 avril 9 h 30.

➤ Ateliers de fumaison SAFA (Montreuil)

C'est l'un des plus anciens fumeurs à froid de France. La visite de ses ateliers fait connaître les différents gestes liés au travail du poisson, les étapes de la préparation du saumon fumé ainsi que les techniques et structures des industries agroalimentaires.

Jeudi 5 avril 9 h 30 ; jeudi 24 mai 9 h 30 ;
.....

jeudi 7 juin 9 h 30 ; jeudi 28 juin 9 h 30.
.....

➤ Le Coq de la Maison Blanche (Saint-Ouen)

Venez découvrir le travail d'un restaurateur. Alain François propriétaire du Coq de la Maison blanche vous entraînera dans les Halles de Rungis et vous initiera à l'art de la négociation. Vous passerez des poissons et crustacés à la viande, de la triperie à la crèmerie, des légumes aux fleurs. . .

Mardi 6 mars 3 h ; mardi 3 avril 3 h ;
.....

mardi 3 mai 3 h ; mardi 6 juin 3 h.
.....

➤ Musée de l'horticulture (Montreuil)

Au XIX^e siècle la réputation des pêches de Montreuil a traversé les frontières. La Société d'Horticulture, créée en 1878, par les cultivateurs, vous invite à découvrir les techniques qui ont contribué à cette renommée, à travers ses collections d'outils, de photos et de gravures anciennes. La visite du Jardin école et des murs à pêches complète la visite du musée. (Tarif : 5,50 €).



Samedi 24 mars 14 h
.....

(démonstration de taille des pêchers) ;
.....

samedi 26 mai 14 h (à la découverte des rosiers mousse) ;
.....

samedi 30 juin 14 h (dégustation des pêches du jardin école).
.....

IMAGES, MÉDIAS, SPECTACLE

Les filières de l'image s'enracinent en Seine-Saint-Denis sur le terreau d'un patrimoine très riche.

Les industries graphiques, le multimédia, en plein développement, contribuent eux aussi à la vitalité de ce secteur.

Quant au spectacle vivant, il est un des facteurs essentiels du dynamisme culturel et de la création dans ce département.

➤ École nationale supérieure Louis-Lumière (Noisy-le-Grand)

Cette école réputée propose à ses étudiants une formation polyvalente, à la fois théorique et pratique, technique et artistique, propre à satisfaire les attentes des professions photographiques, cinématographiques et du son. Elle participe également à des activités de recherche et assure des missions de formation continue. Vous visiterez ses équipements de pointe (plateaux de tournage, salles de montage, studio d'enregistrement, de prise de vue, laboratoires numériques, couleurs, noir & blanc . . .) extrêmement complets et découvrirez le contenu de ses formations aux métiers de l'image et du son.

Jeudi 15 mars 10 h.
.....



► La Documentation française (Aubervilliers)

La Documentation française a pour mission de service public de rassembler, organiser et mettre à disposition de tous, les données et contenus de source publique sur les questions d'actualité politique, économique, sociale, touchant la France, l'Europe et le monde, ainsi que toutes les informations utiles au citoyen et à l'utilisateur de l'administration française (particuliers et professionnels). Forte de nombreux partenariats institutionnels (ministères, caisse des dépôts et consignations, collectivités locales, centres interministériels de renseignements administratifs/cira...) elle constitue un pôle d'accès multicanal (écrit, internet, téléphone...) à l'information administrative. Ses activités recouvrent plusieurs secteurs : l'édition, la diffusion, l'information en ligne, la formation en ligne de la fonction publique...

Judi 26 avril 14 h 30.
.....

► TVM Est parisien (Montreuil)

Connaissez vous la télévision locale ? Quel est son rôle ? Comment est-elle fabriquée ? Quelle est son économie, sa diffusion ? TVM Est parisien participe à l'émergence de cette nouvelle forme de télévision en région parisienne, plus proche du citoyen et de ses préoccupations.

Basée à Montreuil, la chaîne s'adresse aux habitants de Seine-Saint-Denis et du Val-de-Marne. Elle présente quotidiennement 30 minutes de programmes fabriqués par ses équipes.

Mardi 5 juin 14 h.
.....

► CFA des Métiers de la Communication visuelle (Bagnole)

Ce centre de formation d'apprentis est spécialisé dans la communication visuelle et le multimédia. Il prépare aux diplômes : CAP dessinateur d'exécution en communication graphique, Bac professionnel Artisanat et métiers d'Art option communication graphique, BTS communication visuelle option graphisme, édition, publicité et au BTS communication visuelle option multimédia, ainsi qu'aux formations spécialisées de technicien supérieur multimédia. Par ailleurs, il propose aussi des cursus pour les adultes.

Mercredi 21 février 15 h ; mercredi 25 avril 15 h.
.....



► Mediagraf (Saint-Denis)

Issu de l'expérience de l'AFPPI et de l'AFIG, ce centre reconnu par les professionnels de la presse, du labeur et de l'édition, propose toutes les formations de la chaîne graphique : de la conception à la fabrication de l'imprimé, en passant par la réalisation et la création d'images de synthèse 3D, de supports numériques et de sites Internet.

Judi 31 mai 10 h.
.....

► Opéra National de Paris - Palais Garnier (Paris)

Le Palais Garnier, temple de l'art lyrique et chorégraphique, vous surprendra par la richesse de son architecture et le foisonnement de sa décoration intérieure. En visitant ses différents espaces, vous prendrez connaissance du contexte de la construction de l'Opéra par Charles Garnier et vous vous familiariserez avec son architecture intérieure et extérieure. (Tarif : 9 €).

🟡 En partenariat avec l'Office du Tourisme et des Congrès de Paris.

Vendredi 26 janvier 14 h ; mardi 27 mars 14 h.
.....

➤ **Les coulisses du théâtre Athénée - Louis Jovet (Paris)**

Rénové en 1996 et classé Monument Historique, l'Athénée théâtre Louis - Jovet compte parmi les plus belles salles à l'italienne de Paris. Pendant la visite guidée, vous découvrirez l'envers du décor de cette salle mythique, des vestiges de l'ancien Eden-théâtre, situés au-dessus de la coupole de la salle, au plateau et dans les espaces destinés aux artistes. Les techniques scéniques, les métiers du spectacle, vous seront contés au long d'un parcours de 1 h 30. Une visite insolite et inoubliable ! (Tarif : 13 €).

🟡 *En partenariat avec l'Office du Tourisme et des Congrès de Paris.*

Mardi 30 janvier 17 h ; jeudi 15 mars 18 h.
.....

➤ **Théâtre Gérard Philipe (Saint-Denis)**

Coulisses, dessous de scène, machineries, loges, ateliers, c'est à un véritable parcours dans l'envers du décor que vous convie l'équipe du Théâtre Gérard Philipe. Traversez les quatre salles originales de ce Centre dramatique national dédié à la création contemporaine, et rencontrez les différents corps de métiers qui y travaillent.

Un restaurant de cuisines du monde est à votre disposition au premier étage pour faire de cette visite un vrai moment de convivialité.

Jeudi 25 janvier 10 h 30 ; mercredi 28 février 10 h 30.
.....

➤ **Maison de la culture - MC 93 (Bobigny)**

La Maison de la Culture de la Seine-Saint-Denis est un lieu de création et de production de spectacles vivants, voué à la création contemporaine dans une logique permanente de développement des publics. La visite de ce théâtre vous permettra de découvrir les coulisses, les salles et toutes les possibilités techniques qu'elles offrent, les loges, l'atelier de construction et... tous les lieux où les spectacles se fabriquent. Une façon d'apprécier la face cachée de ce lieu.

Mercredi 14 mars 11 h ; mercredi 30 mai 11 h.
.....

➤ **Centre national de la danse (Pantin)**

Ancien "palais administratif" de la Ville de Pantin, le bâtiment de béton et de verre conçu, dans les années 1970, par Jacques Kalisz est aujourd'hui

voué à l'art chorégraphique. A travers la visite des studios, du foyer ou encore de la médiathèque du Centre national de la danse, c'est le métier de danseur et ses contraintes que vous pourrez découvrir.

Mercredi 14 mars 16 h ; mercredi 20 juin 16 h.
.....

➤ **Les ateliers du spectacle (Aubervilliers)**

Cet atelier est spécialisé dans l'étude et la réalisation de décors, accessoires et effets spéciaux pour le spectacle et l'événement. Vous verrez tous les savoir-faire nécessaires tels que la peinture, la sculpture, la menuiserie, la serrurerie pour réaliser des décors parfois monumentaux comme ceux de la caravane du Tour de France.

Mercredi 7 mars 14 h ; mercredi 13 juin 14 h.
.....

➤ **La Géode (Paris)**

La visite des coulisses de La Géode vous fera voir le cinéma sous un angle nouveau.

La cabine de projection vous sera ouverte, vous pourrez découvrir des images 10 fois plus grandes que celles du cinéma traditionnel qui placent le spectateur au cœur de l'image, des films en grand format, une salle de cinéma de 400 places équipée d'un écran géant hémisphérique de 1000 m². (À partir de 6 ans).

🟡 *En partenariat avec l'Office du Tourisme et des Congrès de Paris.*

**Jeudi 18 janvier 10 h ; mardi 13 février 10 h ;
mercredi 14 mars 14 h 30.**
.....



➤ Cité des sciences et de l'industrie (Paris)

Ce grand centre culturel accueille trois millions de visiteurs par an dans ses expositions, sa médiathèque, ses espaces de ressources.

Régies

La visite qui vous est proposée vous permettra de découvrir les coulisses des expositions : une régie technique, la maintenance de l' Aquarium et des outils de travail comme les systèmes informatiques qui permettent de piloter le fonctionnement des éléments d'exposition. (À partir de 12 ans).

🟡 *En partenariat avec l'Office du Tourisme et des Congrès de Paris.*

Jeudi 15 mars 14 h 30.
.....

Accessibilité

Depuis son ouverture en mars 1986, la Cité des sciences et de l'industrie s'efforce d'être accessible à tous les visiteurs handicapés, que leur handicap soit moteur, visuel, auditif ou mental. Elle a été le premier établissement culturel à recevoir le label "Tourisme et Handicap" pour ces quatre familles de handicap. La visite proposée vous permettra de découvrir les dispositifs mis en œuvre, parfois en test, pour parvenir à rendre le bâtiment et ses contenus (expositions, médiathèque, salles de spectacles...) accessibles à tous. (À partir de 12 ans).

🟡 *En partenariat avec l'Office du Tourisme et des Congrès de Paris.*

Jeudi 1^{er} février 15 h.
.....



22

➤ Académie Fratellini (Saint-Denis)

Plate-forme unique dédiée aux arts du cirque, l'académie Fratellini est à la fois un centre de formation internationale de haut niveau, un lieu de création, de production et d'accueil de spectacles hors normes. Vous découvrirez les activités qui y sont menées et les 5 000 m² de constructions architecturales atypiques dans lesquelles le bois a été privilégié. L'Amazir, son restaurant cabaret, de facture arabo-andalouse, vous accueille pour déjeuner dans une ambiance chaleureuse.

Lundi 22 janvier 11 h ; lundi 26 février 11 h ;
.....

lundi 26 mars 11 h ; lundi 23 avril 11 h ;
.....

lundi 28 mai 11 h ; lundi 25 juin 11 h.
.....



➤ Hippodrome Paris-Vincennes

Imaginez le temple du trot, paré de mille feux à la tombée de la nuit. Imaginez le spectacle des chevaux, leur course puissante, la tension qui monte, la foule qui retient son souffle, et l'arrivée, le public en liesse, applaudissant à tout rompre la performance. Ce spectacle fantastique se reproduit sept fois dans la soirée car il y a sept courses. Accompagné d'un guide expérimenté, découvrez les coulisses et les écuries où se préparent les champions.

🟡 *En partenariat avec l'Office du Tourisme et des Congrès de Paris.*

Vendredi 30 mars 18 h 30 ; vendredi 13 avril 18 h 30 ;
.....

vendredi 25 mai 18 h 30 ; vendredi 29 juin 18 h 30.
.....

23

TRANSPORTS, LOGISTIQUE, SERVICES

La Seine-Saint-Denis dispose d'un réseau de communication dense et varié, propice au développement des activités ainsi que des plates-formes logistiques de première importance.

➤ HéliFrance - Paris - hélicoptère (Aéroport du Bourget)

Venez découvrir la diversité des activités de HéliFrance - Paris Hélicoptère : l'aviation d'affaires, les vols touristiques, le fret express, la surveillance des lignes EDF, l'héliportage et la prise de vues/ rallye raid. Au cours de la visite, vous pourrez comprendre le fonctionnement de la compagnie grâce à une visite du service des opérations, vous pourrez également rencontrer des pilotes et pénétrer dans l'atelier de maintenance des hélicoptères.

Jeudi 5 avril 14 h ; jeudi 17 mai 14 h.

➤ Poste d'aiguillage SNCF (Saint-Denis)

Le poste d'aiguillage de la gare de Saint-Denis dresse, depuis 1995, sa haute structure à proximité immédiate du bâtiment centenaire de la gare. Dans les entrailles de ce géant de béton, dissimulés aux regards des dizaines de milliers de voyageurs qui traversent quotidiennement la gare, des techniciens hautement qualifiés, assistés par des équipements informatiques "Hi-tech", se relaient 24 h/24 et 365 jours par an pour régler le ballet précis et minuté de plus de 1300 trains par jour. (À partir de 12 ans).

Samedi 17 mars 10 h ; samedi 17 mars 14 h 30 ;

samedi 23 juin 10 h ; samedi 23 juin 14 h 30.



➤ Transports Rapides Automobiles (Villepinte)

TRA se présente depuis cinquante ans comme un acteur important des transports publics de la Seine-Saint-Denis. En visitant son centre d'exploitation, vous pourrez découvrir comment la société gère son parc de 154 autobus à travers ses ateliers de maintenance, son poste de commandes, sa station de nettoyage.

Jeudi 26 avril 14 h.

➤ Novatrans (Noisy-le-Sec)

Novatrans offre aux transporteurs routiers des solutions économiques de transport de véhicules intermodaux (semi-remorques, caisses mobiles, conteneurs), par voie ferroviaire. Novatrans permet le transport annuel de 8 millions de tonnes de marchandises, soit 400000 poids lourds ou encore 100 trains nationaux et internationaux chaque jour. En visitant le centre d'exploitation à Noisy le Sec, vous verrez comment est mise en œuvre cette coopération efficace, grâce à un parc de 1500 wagons géré par l'opérateur.

Mardi 24 avril 15 h.



➤ Centre de traitement du courrier (Bobigny)

C'est le lieu de convergence de l'ensemble du courrier de la Seine-Saint-Denis, en direction et en provenance de la France et de l'international.

Chaque jour, deux millions d'objets de correspondance y sont traités.

(Fournir une copie de pièce d'identité au moment de l'inscription).

Mardi 13 mars 17 h 30 ; mardi 12 juin 17 h 30.

➤ Néocles (Saint-Ouen)

Cette société de prestations informatiques est spécialisée en environnement dit "Client Léger" dans lequel toute l'informatique des entreprises est centralisée et sécurisée sur des serveurs accessibles depuis n'importe quel point du globe à travers Internet, quelque soit le poste de travail utilisé (PC, Macintosh, Pocket PC, Téléphone...). La mise en place d'un tel environnement requiert de multiples compétences (Réseaux et Télécommunications, Systèmes, Sécurité...) constituant les métiers de base de Néocles. La visite comprend une présentation des activités informatiques de la société, une démonstration d'un environnement centralisé, une visite du centre de pilotage et d'une salle machine hébergeant des milliers d'utilisateurs distants.

Mardi 6 mars 14 h ; mardi 5 juin 14 h.

➤ Centre commercial Rosny 2 (Rosny-sous-Bois)

Construit en 1973, le centre commercial de Rosny 2 fait partie des plus grands centres commerciaux de France. Pendant la visite, vous pourrez découvrir, les coulisses, les secrets d'organisation et d'exploitation d'une telle structure qui compte 200 boutiques, 2 500 salariés, 250 000 m² d'emprise foncière et qui accueille près de 10 millions de véhicules par an.



Jedi 25 janvier 10 h 30 ; jedi 22 février 10 h 30 ;

jedi 29 mars 10 h 30 ; jedi 26 avril 10 h 30 ;

jedi 31 mai 10 h 30 ; jedi 28 juin 10 h 30.

➤ Stade de France (Saint-Denis)

La visite du stade et de ses coulisses permet d'en saisir l'architecture remarquable et les prouesses techniques qui ont accompagné sa construction. En prélude à la visite, une exposition ludique et vivante retrace les premières

années de son histoire, depuis le chantier de sa réalisation jusqu'aux événements qui ont fait son prestige. (À partir de douze ans. Tarif 12 €).

Samedi 14 avril 14 h ; samedi 26 mai 14 h ;

samedi 30 juin 14 h.

➤ Musée des transports urbains (Colombes)

Ce musée n'est pas encore ouvert au public. Vous aurez donc le privilège d'accéder à sa collection exceptionnelle, plus de cent véhicules de 1863 à nos jours : omnibus à chevaux, tramways à chevaux, à vapeur, à air comprimé, électriques, métros, trolleybus et autobus dont le premier autobus parisien de 1906.

Mardi 20 février 14 h 30 ; mardi 3 avril 14 h 30 ;

mardi 5 juin 14 h 30.

➤ Musée du chemin de fer (Rosny-sous-Bois)

Dans cette ancienne gare, des espaces ont été aménagés par l'association Rosny-rail pour vous faire découvrir les grandes fonctions ferroviaires, de la fin du XIX^e siècle à l'ère des TGV. Installations reconstituées (billetterie, bagagerie, poste d'aiguillage, signaux...), instruments de travail, objets divers et images vous feront voyager dans l'univers du train. Vous pourrez même, à partir d'un véritable poste de conduite, piloter un réseau miniature. (À partir de douze ans. Tarif : 6 €).

Samedi 24 février 10 h ; samedi 31 mars 10 h ;

samedi 21 avril 10 h ; samedi 23 juin 10 h.

➤ Écluse du pont de Flandre (Paris)

La première écluse du canal Saint-Denis est un modèle d'utilisation des technologies les plus avancées. Grâce à un programme de télégestion, les éclusiers peuvent piloter les autres écluses du canal à distance. Ils assurent notamment les échanges d'informations et d'instructions avec les usagers, le contrôle visuel des écluses, la commande des manœuvres.

🌟 *En partenariat avec l'Office du Tourisme et des Congrès de Paris.*

Jedi 19 avril 14 h ; jedi 31 mai 14 h ; jedi 14 juin 14 h.

AÉROPORT CHARLES-DE-GAULLE

Avec ses 650 entreprises et ses 70 000 salariés, la plate-forme aéroportuaire Charles-de-Gaulle met en œuvre, autour du transport aérien, une étonnante diversité d'activités et de métiers.

► Aéroport Charles-de-Gaulle

En un peu plus de deux heures, l'équipe de la Maison de l'environnement d'Aéroports de Paris vous initie au fonctionnement du plus grand aéroport d'Europe et vous présente l'évolution de la plate forme de Paris Charles-de-Gaulle. Ce parcours en car vous conduit vers l'aérogare 1 et ses satellites puis se poursuit vers l'aérogare 2 en passant par la zone centrale, la centrale thermique et la tour de contrôle. Vous découvrez également les terminaux 2 E et 2 F.

Lundi 29 janvier 14 h ; lundi 26 février 14 h ;

lundi 26 mars 14 h ; lundi 30 avril 14 h ;

lundi 28 mai 14 h ; lundi 25 juin 14 h.

► Air France Cargo - Centre fret

Air France Cargo compte parmi les leaders mondiaux du transport aérien de fret. Près d'un million de tonnes sont traitées chaque année à Charles-de-Gaulle avec des techniques de pointe. Au cours de la visite de la plate-forme sont présentés les différents maillons de la chaîne du fret, jusqu'au chargement dans les avions. (À partir de 18 ans. Fournir une copie de pièce d'identité au moment de l'inscription).

Lundi 12 mars 14 h.

► Météo France

Au bord des pistes, ce centre est en activité 24 h sur 24. Vous vous initiez aux mesures, aux outils et techniques de la prévision météo. Vous découvrirez en même temps son rôle spécifique et son apport dans la sécurité, la régularité et l'efficacité de la navigation aérienne.

Judi 8 février 14 h 30 ; jeudi 31 mai 14 h 30.

LA RATP

La RATP et son agence de développement territorial vous font découvrir la diversité des métiers, le niveau technologique, les capacités d'organisation, de maintenance que nécessitent le bon fonctionnement et la sécurité des réseaux de bus, métro et tramway.

CENTRES BUS

► Nouvel Espace de Formation (Aubervilliers)

Au sein du Département Bus, ce centre

assure les formations dans les domaines technique, commercial et management.

Vous découvrirez les différents aspects de sa mission. Certains d'entre vous pourront devenir machinistes l'espace d'un instant, en conduisant un bus sur une piste affectée à la formation.



Mercredi 24 janvier 9 h ; mercredi 28 mars 9 h.

► Saint-Denis

Comment est géré un parc de bus, comment en organise-t-on la maintenance et l'entretien ? Le Centre bus de Saint-Denis vous fera découvrir les différentes facettes de la maintenance d'un centre bus. Vous pourrez également visiter le Poste de Commande Centralisé (PCC) à partir duquel on régule le trafic des bus grâce à de nouveaux outils informatiques.

Mercredi 10 janvier 14 h ; mercredi 14 février 14 h ;

mercredi 14 mars 14 h ; mercredi 4 avril 14 h ;

mercredi 16 mai 14 h ; mercredi 13 juin 14 h.

ATELIERS / CHANTIERS

➤ Atelier de révision des matériels métro (Saint-Ouen)

Au cours de cette visite vous découvrirez l'atelier de maintenance patrimoniale de Saint-Ouen, chargé d'assurer la pérennité du patrimoine des matériels roulants MF77 qui circulent sur les lignes 7, 8 et 13. On vous présentera l'organisation de l'atelier et les activités de maintenance des différentes équipes (bogies, caisses, appareillages, moteurs...).

Mercredi 14 mars 8 h 30.

➤ Ateliers de maintenance du métro et du tramway T1 (Bobigny)

Ces ateliers, dotés d'équipements industriels modernes, assurent l'entretien et le dépannage des matériels roulants ferroviaires pour en garantir la sécurité, la fiabilité, la disponibilité et le confort. On vous y présentera la maintenance au quotidien des voitures de la ligne 5 du métro (51 trains de 5 voitures) et des 19 éléments du tramway Saint-Denis /Noisy-le-Sec.

Judi 15 février 9 h ; jeudi 5 avril 9 h ; jeudi 21 juin 9 h.

➤ Les Ateliers de la Villette (Paris)

Les ateliers de la Villette s'étendent sur plus de 7 hectares, entre les villes de Paris et d'Aubervilliers. 120 personnes environ, travaillent sur ce site industriel qui est certifié pour la fabrication des appareils de voie et son souci de préserver l'environnement.

L'atelier produit une partie des appareils de voie (aiguillages) nécessaires à l'entretien du réseau.

Le parc, quant à lui, permet le stockage du matériel nécessaire aux opérations de maintenance et la formation des trains de travaux qui, la nuit, descendent sur le métro pour approvisionner les chantiers.

Vous assisterez à diverses phases de production et apprendrez comment sont chargés et formés les trains de travaux.

🟡 *En partenariat avec l'Office du Tourisme et des Congrès de Paris.*

Judi 22 mars 10 h ; Judi 7 juin 10 h.

EXPLOITATION DU MÉTRO

➤ Poste de Commandement Centralisé ligne 4 (Porte de Clignancourt - Porte d'Orléans)

Les Postes de Commande Centralisée (PCC), opérationnels 7 jours sur 7 et 24 heures sur 24, sont, pour chaque ligne de métro, au cœur du processus de supervision et de régulation du trafic. Ils permettent, notamment, d'optimiser le traitement des incidents d'exploitation (coupure de courant électrique, objet sur la voie, défaillance de signaux, ...), et de fournir les indicateurs nécessaires à la qualité de service et à l'information du personnel et des voyageurs. Découvrez les coulisses du PCC de la ligne 4, une des plus importantes du réseau, qui offre au moins une correspondance avec les 13 autres lignes du réseau RATP et qui dessert les gares du Nord, de l'Est et de Montparnasse.

Mardi 23 janvier 9 h ; mardi 13 mars 9 h ; mardi 24 avril 9 h ;

mardi 15 mai 9 h ; mardi 19 juin 9 h.

➤ Ligne 5 (Place d'Italie - Bobigny)

Créée en 1906, prolongée jusqu'à Église de Pantin en 1942, puis jusqu'à Bobigny en 1995, longue de 15 km, cette ligne transporte chaque année 74 millions de voyageurs. Cela suppose des interventions très diversifiées (quelques 25 métiers différents pour les 550 agents de la ligne) et une organisation sans faille que l'on vous présentera dans les détails.

Samedi 27 janvier 9 h ; samedi 24 février 9 h ;

samedi 17 mars 9 h ; samedi 14 avril 9 h ;

samedi 5 mai 9 h ; samedi 2 juin 9 h.



➤ **Ligne 7 (Villejuif/Mairie d'Ivry - La Courneuve)**

Vous utilisez sûrement le métro sur la ligne 7. Imaginez-vous quelle organisation et quelle précision sont nécessaires à la bonne marche des trains ? Au cours d'une visite au terminus de La Courneuve, vous découvrirez les coulisses du métro et plus particulièrement le fonctionnement d'un poste de manœuvre et d'un poste de maintenance. On vous expliquera également comment s'organise le départ des trains.

Samedi 13 janvier 14 h 30 ; samedi 10 février 14 h 30 ;

samedi 3 mars 14 h 30 ; samedi 7 avril 14 h 30 ;

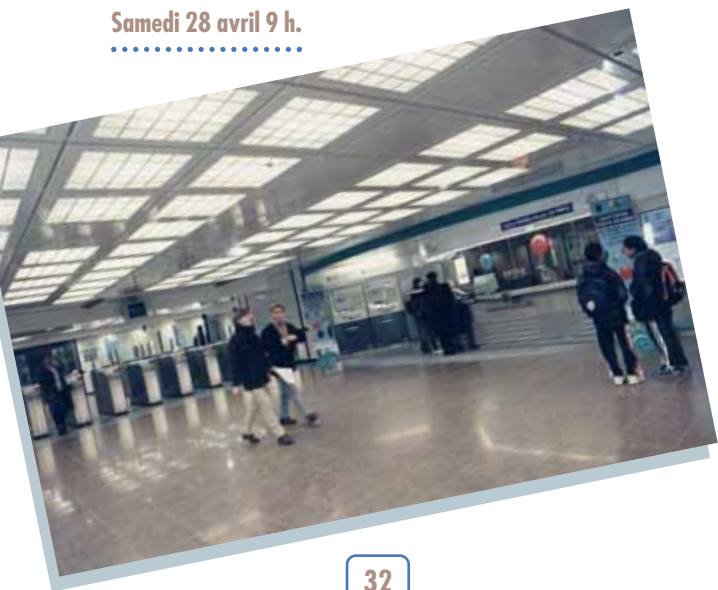
samedi 12 mai 14 h 30 ; samedi 9 juin 14 h 30.

➤ **Ligne 13**

(Châtillon/Montrouge - Saint-Denis/Université)

Six stations de la ligne 13 sont situées en Seine-Saint-Denis. Les 50 rames de la ligne parcourent plus de 5 millions de kilomètres par an... Plus de 100 millions de voyageurs l'empruntent chaque année. Comment sont organisés les 800 agents de la ligne 13 pour vous accueillir et vous faire voyager ? Quels sont les outils à leur disposition ? Pour avoir des réponses à toutes vos questions, venez visiter le terminus de Carrefour Pleyel et le centre de liaison de Saint-Lazare.

Samedi 28 avril 9 h.



ENVIRONNEMENT

L'assainissement, la lutte contre les inondations, la collecte et le traitement des ordures ménagères, la création et l'entretien des espaces verts... autant d'interventions nécessaires à la qualité du cadre de vie dans un milieu très urbanisé. Nos visites vous entraînent dans un univers souvent inconnu et pourtant si proche.

➤ **Central de gestion automatisée (Rosny-sous-Bois)**

Une centaine de sites stratégiques y font l'objet, en permanence, d'une surveillance particulière. Vous observerez comment sont manœuvrées, à distance, les vannes, siphons, pompes et trappes qui permettent de maîtriser les écoulements d'eau dans le réseau d'assainissement, notamment en cas de fortes pluies.

Mardi 20 mars 14 h.

➤ **Chantier de construction du bassin de retenue : Carnot (Villemomble)**

Ce bassin de retenue enterré, d'une capacité de 15 000 m³, est en cours de réalisation. Son rôle est de lutter contre les inondations. Au moment des pluies d'orage, il permet de stocker les eaux puis de les restituer au réseau lors du retour du temps sec. Sa construction fait appel à des techniques innovantes et spectaculaires.

Mercredi 14 mars 14 h.

➤ **Bassin de rétention du Stade de France (Saint-Denis)**

Véritable cathédrale édifée sous le stade, d'un volume de 1 65 000 m³, c'est le bassin enterré le plus grand d'Europe. Accompagnés d'un technicien qui vous en expliquera toutes les fonctions, vous le traverserez en totalité.

Samedi 24 mars 9 h ; samedi 24 mars 10 h 30.

➤ **Centre départemental d'entraînement
au réseau - formation des égoutiers (La Courneuve)**

Équipés comme les égoutiers, vous descendrez dans un réseau reconstitué pour connaître la vie des conduites souterraines. Au cours de cette visite vous découvrirez également le bassin de rétention de la Molette qui peut recueillir jusqu'à 200 000 m³ d'eau pluviale ainsi que la gestion automatisée du réseau d'assainissement.

Samedi 24 mars 14 h.

➤ **Station d'épuration (Colombes)**

C'est la dernière née des quatre usines d'assainissement du SIAAP (syndicat interdépartemental pour l'assainissement de l'agglomération parisienne) qui assurent la dépollution des eaux usées. Ultraperformante, totalement intégrée et véritablement écologique, cette usine représente l'aboutissement des derniers progrès en matière de lutte contre la pollution.

Mercredi 28 mars 10 h.

➤ **Compagnie Parisienne de Chauffage Urbain
(Saint-Ouen)**

Avec 430 km dont 54 km de branchement et 7 centrales de production, CPCU produit et distribue de la chaleur sous forme de vapeur et d'eau chaude. Elle utilise la quasi-totalité de la valorisation des déchets urbains produite par les 3 usines du SYCTOM. Maîtrise des coûts, de l'énergie et protection de l'environnement demeurent les axes majeurs de l'évolution du réseau de la compagnie.

Vendredi 6 avril 14 h.

➤ **Centre Horticole (Aulnay-sous-Bois)**

En visitant les serres municipales au service Espaces Verts, vous découvrirez les plantes exotiques utiles, que vous côtoyez au quotidien. Vous connaîtrez les savoir-faire des horticulteurs, ces professionnels qui savent si bien cultiver les plantes vertes et fleuries d'extérieur et d'intérieur. (À partir de douze ans).

Mercredi 14 février 14 h ; mercredi 25 avril 14 h.

➤ **Roseaie Honoré Daumier (Aulnay-sous-Bois)**

Vous aurez le plaisir d'être accueillis par des jardiniers, qui vous feront découvrir les roses, leurs mystères et leurs techniques d'entretien.

Mercredi 13 juin 14 h ; mercredi 27 juin 14 h.



➤ **Parc départemental de la Haute-Île
(Neuilly-sur-Marne)**

Le site de la Haute-Île accueillera un parc départemental couvrant soixante-cinq hectares propices à l'évasion et à la découverte de la faune et de la flore des milieux humides.

Ce parc à dominante naturelle a pour objectif de reconstituer la zone humide, que la Marne a laissée, au fil des années, derrière elle avec l'évolution de son lit, en recréant ses anciens chenaux. Ces travaux de restauration permettront de favoriser l'installation de biotopes de zones humides rares en Seine-Saint-Denis. Ce projet évoluant au fil des mois, ce sont ces travaux d'aménagement que nous vous proposons de découvrir. (À partir de douze ans).

Vendredi 23 mars 14 h ; vendredi 11 mai 14 h.

La Seine-Saint-Denis dispose d'un solide potentiel de recherche lié à la fois à son activité industrielle, à la présence d'entreprises du secteur public et à ses implantations universitaires.

➤ Institut de Recherche pour le Développement (Bondy)

Depuis plus de cinquante ans, l'IRD (ex ORSTOM) conduit des recherches, mène des activités d'expertise et de formation, centrées sur les relations entre l'homme et son environnement dans les régions tropicales et méditerranéenne, dans la perspective d'un développement durable. La découverte de son centre en Île-de-France vous fera mieux connaître l'étendue de ses missions et certains de ses travaux en visitant des laboratoires et en rencontrant des chercheurs.

Nous consulter pour les dates.
.....

➤ Institut national d'études démographiques (Paris)

L'INED est le plus important institut de démographie au monde. Avec ses 170 salariés, dont 120 chercheurs et doctorants, il étudie les populations de la France et des pays étrangers avec les outils du démographe et les apports des autres disciplines : histoire, géographie, sociologie, anthropologie, économie, épidémiologie, biologie de la reproduction. Vous rencontrerez certains de ses chercheurs, qui travaillent dans des domaines aussi divers que la contraception et l'avortement, les migrations, les populations en marge, la génétique ou l'histoire des populations. Vous découvrirez son activité d'édition et visiterez son centre de documentation.

🟡 *En partenariat avec l'Office du Tourisme et des Congrès de Paris.*

Mercredi 23 mai 14 h.
.....

➤ Laboratoires du CSTB - Centre scientifique et technique du bâtiment (Champs-sur-Marne)

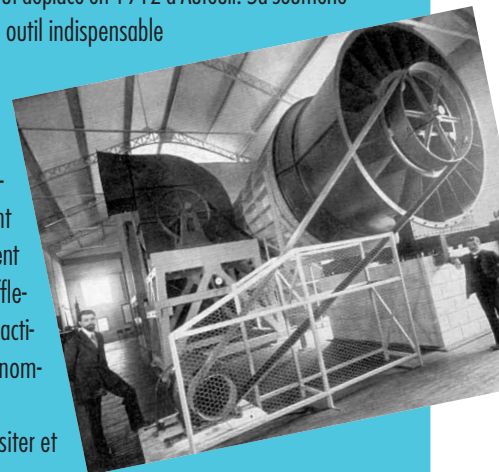
Le CSTB est un organisme de recherche, de consultation, d'évaluation et de diffusion du savoir au service des acteurs de la construction. Vous décou-

vrerez en visitant les laboratoires, les essais d'endurance menés sur différents produits en vue de leur certification, gage de qualité et de performance.

Nous consulter pour les dates.
.....

* Aérodynamique Eiffel (Paris)

Construit par Gustave Eiffel au pied de sa Tour en 1909, le laboratoire d'aérodynamique fut déplacé en 1912 à Auteuil. Sa soufflerie devint très vite un outil indispensable à l'aviation naissante. Devenue filiale du Centre Scientifique et Technique du Bâtiment et classée Monument Historique, la soufflerie est toujours en activité et réalise de nombreux essais. Vous pourrez la visiter et découvrir tous ses usages.



Vendredi 16 mars 14 h 30 ; vendredi 11 mai 14 h 30.

➤ Laboratoire d'Ingénierie des Matériaux et des Hautes Pression (Université Paris XIII - Villetaneuse)

Situé sur le campus de l'Université Paris 13, le laboratoire d'Ingénierie des Matériaux et des Hautes Pression est une entité propre du CNRS, membre de l'Institut Galilée. Cinq équipes de recherche y travaillent sur les Procédés et les Matériaux : elles vous proposeront au cours de la visite des exposés sur leurs thèmes d'étude tels que le CO₂ pour faire pousser des cristaux, la fabrication de diamants pour l'électronique, les économies d'énergie ou encore la préservation de notre environnement.

Nous consulter pour les dates.
.....

➤ **Laboratoire de Biomatériaux et Polymères de Spécialité (Université Paris XIII - Villetaneuse)**

Les domaines d'activité du Laboratoire de Biomatériaux et Polymères de Spécialité concernent, d'une part, l'élaboration de biomatériaux polymères et l'étude de leurs interactions avec le système vivant et, d'autre part, la chimie et la physico-chimie d'autres polymères à propriétés et applications spécifiques. La thématique "biomatériaux polymères fonctionnalisés : de la conception à l'application clinique" couvre les différentes étapes de la mise au point des biomatériaux (synthèse, greffage, réponse biologique) et leurs applications biomédicales (ligaments, prothèses articulaires et dentaires...).

Nous consulter pour les dates.
.....

➤ **Laboratoire de physique des lasers (Université Paris XIII - Villetaneuse)**

Les huit équipes de recherche de cette unité mixte CNRS - Université Paris XIII étudient, à l'aide de lasers, les propriétés de la matière (atomes, molécules). Elles s'intéressent également aux applications de l'optique dans le domaine médical ou pour les nanotechnologies.

Nous consulter pour les dates.
.....



➤ **Laboratoire de traitement et de transport de l'information (Université Paris XIII - Villetaneuse)**

Comment transmettre vos photos numériques, par Internet, rapidement et sans perte de qualité ou stocker des milliers d'images sur un CDROM ? Basées sur le traitement des images et les réseaux informatiques, les activités du L2TI s'organisent autour de différents thèmes de recherches : compression et qualité d'images, communication vidéo en temps réel, consultation de bases d'images... Une bonne occasion de s'initier à des domaines très actuels.

Nous consulter pour les dates.
.....

➤ **Laboratoire des propriétés mécaniques et thermodynamiques des matériaux (Université Paris XIII - Villetaneuse)**

Ce laboratoire étudie les liens entre la structure des matériaux que l'on trouve dans tous les secteurs de notre vie quotidienne (transport, architecture, électroménager, emballage...) et leurs propriétés : capacités de déformation, résistance... en vue de leur amélioration.

Vous pourrez observer la structure de ces matériaux à différentes échelles de plus en plus fines au microscope optique (échelle du mm), électronique à balayage (0.1 mm) ou en transmission (0.01 mm) ou voir comment l'on peut mesurer des propriétés élastiques ou magnétiques en éclairant un matériau par un faisceau laser.

Nous consulter pour les dates.
.....

➤ **Service de radiologie - Hôpital Avicenne Assistance publique Hôpitaux de Paris**

Les progrès de l'imagerie médicale permettent la réalisation d'examen non traumatiques avec des résultats anatomiques de très haut niveau pour l'étude des organes internes. L'examen en imagerie par résonance magnétique, technique mise à l'honneur par l'attribution des récents prix Nobel de médecine et de physique, est le meilleur exemple de ces progrès. Le but principal de cette imagerie médicale moderne est l'amélioration de la prise en charge des pathologies et du bien être des patients.

Nous consulter pour les dates.
.....

➤ ESIEE (Noisy-le-Grand)

L'École supérieure d'ingénieurs en électrotechnique et électronique de la Chambre de commerce et d'industrie de Paris vous invite à un parcours "high tech" dans l'univers de l'informatique, des télécommunications et de la microélectronique. Cette rencontre avec ses enseignants-chercheurs et une visite des laboratoires vous permettront de vous familiariser avec les nouvelles technologies qui feront votre quotidien de demain.

Mercredi 25 avril 14 h.

.....



CALENDRIER DES VISITES

JANVIER 2007

Mercredi 10 janvier	Réserves du Musée des arts et métiers	14
	Centre bus Saint-Denis	29
Samedi 13 janvier	Ligne 7 du métro	32
Lundi 15 janvier	PSA Aulnay	4
Mardi 16 janvier	Atelier Franciade	9
Mercredi 17 janvier	La Boîte d'accordéon	10
	Les rendez-vous du Bureau du Patrimoine	12
Jeudi 18 janvier	La Géode	21
Lundi 22 janvier	Académie Fratellini	23
Mardi 23 janvier	Poste de commandement centralisé ligne 4	31
Mercredi 24 janvier	Centre de formation des conducteurs de bus	29
	L'Européenne d'embouteillage	15
Jeudi 25 janvier	Ateliers de restauration du MAE	13
	Théâtre Gérard Philipe	20
	Centre commercial Rosny 2	26
	Les coulisses de la Tour Eiffel	6
Vendredi 26 janvier	Opéra National de Paris	19
Samedi 27 janvier	Ligne 5 du métro	31
Lundi 29 janvier	Aéroport Charles-de-Gaulle	28
Mardi 30 janvier	Atelier Benoît Marcu	10
	Les coulisses du théâtre Athénée - Louis Jouvet	20

FÉVRIER 2007

Jeudi 1 ^{er} février	Réserves du Musée des arts et métiers	14
	Cité des Sciences et de l'Industrie	22
Mercredi 7 février	Unité d'archéologie et laboratoire UTICA	11
Jeudi 8 février	Météo France	28
Samedi 10 février	Ligne 7 du métro	32
Lundi 12 février	PSA Aulnay	4
Mardi 13 février	INRAP	12
	La Géode	21
Mercredi 14 février	Centre bus Saint-Denis	29
	Centre Horticole	34
	Musée d'art et d'histoire	14
	Réserves du Musée des arts et métiers	14

Jeudi 15 février	Ateliers de maintenance du métro et du tramway	30
Mardi 20 février	Atelier Franciade	9
	Musée des transports urbains	27
Mercredi 21 février	L'Européenne d'embouteillage	15
	CFA COM	18
Jeudi 22 février	Ateliers de restauration du MAE	13
	Archives départementales	12
	Centre commercial Rosny 2	26
Samedi 24 février	Ligne 5 du métro	31
	Musée du chemin de fer	27
Lundi 26 février	Académie Fratellini	23
	Aéroport Charles-de-Gaulle	28
Mardi 27 février	Les coulisses de la Tour Eiffel	6
Mercredi 28 février	Théâtre Gérard Philipe	20

MARS 2007

Jeudi 1 ^{er} mars	La Seine et ses ports	6
Samedi 3 mars	Ligne 7 du métro	32
Mardi 6 mars	Le Coq de la maison blanche	16
	Néocles	26
Mercredi 7 mars	Les ateliers du spectacle	21
Jeudi 8 mars	CFA du bâtiment	7
	Le lit national	5
Lundi 12 mars	Air France Cargo	28
Mardi 13 mars	Poste de commandement centralisé ligne 4	31
	Holcim	7
	Centre du traitement du courrier	25
Mercredi 14 mars	Atelier de révision des matériels métro	30
	Maison de la culture	20
	Centre bus Saint-Denis	29
	Chantier de construction du Bassin Carnot	33
	La Géode	21
	Centre national de la danse	20
Jeudi 15 mars	Réserves du musée des arts et métiers	14
	École nationale supérieure Louis-Lumière	17
	Cité des Sciences et de l'Industrie	22
	Les coulisses du théâtre Athénée - Louis Jouvet	20
Vendredi 16 mars	Ateliers de moulage du Louvre	8

Samedi 17 mars	Aérodynamique Eiffel	37
	Ligne 5 du métro	31
	Institut supérieur des métiers de la finition et de la décoration	11
	Poste d'aiguillage SNCF	24
Lundi 19 mars	PSA Aulnay	4
	Jérôme Théveny	10
Mardi 20 mars	Atelier Franciade	9
	Central de gestion automatisée	33
Mercredi 21 mars	L'Otarie gourmande	15
	L'Européenne d'embouteillage	15
Jeudi 22 mars	RATP Ateliers de la Villette	30
	Les fils de J. George	9
	François Jauvion	10
Vendredi 23 mars	Parc départemental de la Haute-Île	35
	Ulmer aéronautique	5
Samedi 24 mars	Bassin de rétention du stade de France	33
	Centre de formation des égoutiers	34
	Musée de l'horticulture	16
Lundi 26 mars	Académie Fratellini	23
	Aéroport Charles-de-Gaulle	28
Mardi 27 mars	Opéra national de Paris	19
	Biodécap	5
Mercredi 28 mars	Centre de formation des conducteurs de bus	29
	Station d'épuration de Colombes	34
Jeudi 29 mars	L'Otarie gourmande	15
	Ateliers de restauration du MAE	13
	Centre commercial Rosny 2	26
	Les coulisses de la Tour Eiffel	6
Vendredi 30 mars	Hippodrome Paris-Vincennes	23
Samedi 31 mars	Musée du chemin de fer	27

AVRIL 2007

Mardi 3 avril	Le Coq de la maison blanche	16
	Musée des transports urbains	27
Mercredi 4 avril	L'Otarie gourmande	15
	Réserves du Musée des arts et métiers	14
	Centre bus Saint-Denis	29
Jeudi 5 avril	Ateliers de maintenance du métro et du tramway	30

	Ateliers de fumaison SAFA	16
	HéliFrance	24
Vendredi 6 avril	Compagnie parisienne de chauffage urbain	34
Samedi 7 avril	Ligne 7 du métro	32
Mercredi 11 avril	Musée d'art et d'histoire	14
Vendredi 13 avril	Hippodrome Paris-Vincennes	23
Samedi 14 avril	Ligne 5 du métro	31
	Stade de France	26
Lundi 16 avril	PSA Aulnay	4
Mardi 17 avril	Atelier Franciade	9
Jeudi 19 avril	Archives départementales	12
	Écluse du pont de Flandre	27
	La Seine et ses ports	6
Samedi 21 avril	Musée du chemin de fer	27
Lundi 23 avril	Académie Fratellini	23
Mardi 24 avril	Poste de commandement centralisé ligne 4	31
	Atelier Benoît Marcu	10
	Novatrans	25
Mercredi 25 avril	Centre horticole	34
	Esiee	40
	L'Européenne d'embouteillage	15
	CFA COM	18
Jeudi 26 avril	Ateliers de restauration du MAE	13
	Centre commercial Rosny 2	26
	Transports rapides automobiles	25
	La Documentation française	18
Vendredi 27 avril	INRAP	12
Samedi 28 avril	Ligne 13 du métro	32
	Musée des poudres	6
Lundi 30 avril	Aéroport Charles-de-Gaulle	28

MAI 2007

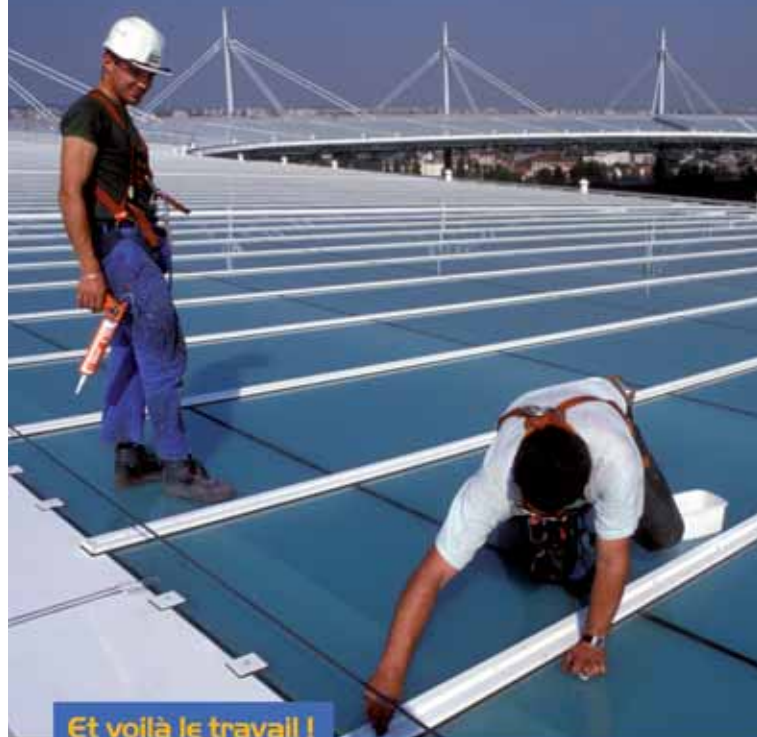
Jeudi 3 mai	Le Coq de la maison blanche	16
	Réserves du Musée des arts et métiers	14
Samedi 5 mai	Ligne 5 du métro	31
Jeudi 10 mai	Holcim	7
Vendredi 11 mai	Parc départemental de la Haute-Île	35
	Aérodynamique Eiffel	37
Samedi 12 mai	Ligne 7 du métro	32

Lundi 14 mai	Institut supérieur des métiers de la finition et de la décoration	11
Mardi 15 mai	Poste de commandement centralisé ligne 4	31
	Atelier Franciade	9
Mercredi 16 mai	Centre bus Saint-Denis	29
Jeudi 17 mai	HéliFrance	24
Lundi 21 mai	PSA Aulnay	4
Mercredi 23 mai	Institut national d'études démographiques	36
	L'Européenne d'embouteillage	15
Jeudi 24 mai	Ateliers de restauration du MAE	13
	Ateliers de fumaison SAFA	16
Vendredi 25 mai	Ulmer Aéronautique	5
	Hippodrome Paris-Vincennes	23
Samedi 26 mai	Musée de l'horticulture	16
	Stade de France	26
Lundi 28 mai	Académie Fratellini	23
	Aéroport Charles-de-Gaulle	28
Mercredi 30 mai	Maison de la culture	20
	Réserves du Musée des arts et métiers	14
Jeudi 31 mai	Mediagrar	19
	Centre commercial Rosny 2	26
	Météo France	28
	Écluse du pont de Flandre	27

JUIN 2007

Samedi 2 juin	Ligne 5 du métro	31
Mardi 5 juin	Verdiano Marzi	9
	TVM Est Parisien	18
	Musée des transports urbains	27
	Néocles	26
Mercredi 6 juin	Le Coq de la maison blanche	16
	Unité d'archéologie et laboratoire UTICA	11
	La Boîte d'accordéon	10
Jeudi 7 juin	Ateliers de fumaison SAFA	16
	RATP Ateliers de la Villette	30
Samedi 9 juin	Ligne 7 du métro	32
Mardi 12 juin	INRAP	12
	Centre de traitement du courrier	25
Mercredi 13 juin	Centre bus Saint-Denis	29
	Roseraie Honoré Daumier	35

	Les ateliers du spectacle	21
	Musée d'art et d'histoire	14
Jeudi 14 juin	PSA Saint-Ouen	4
	Archives départementales	12
	Écluse du pont de Flandre	27
	Les fils de J. George	9
Vendredi 15 juin	Ateliers de moulage du Louvre	8
Lundi 18 juin	PSA Aulnay	4
Mardi 19 juin	Poste de commandement centralisé ligne 4	31
	Biodecap	5
	Atelier Franciade	9
Mercredi 20 juin	L'Européenne d'embouteillage	15
	Centre national de la danse	20
Jeudi 21 juin	Ateliers de maintenance du métro et du tramway	30
	Réserves du Musée des arts et métiers	14
Vendredi 22 juin	Sarl AEL	9
Samedi 23 juin	Musée du chemin de fer	27
	Poste d'aiguillage SNCF	24
Lundi 25 juin	Académie Fratellini	23
	Aéroport Charles-de-Gaulle	28
Mercredi 27 juin	Roseraie Honoré Daumier	35
Jeudi 28 juin	Ateliers de restauration du MAE	13
	Ateliers de fumaison SAFA	16
	Centre commercial Rosny 2	26
	François Jauvion	10
Vendredi 29 juin	Hippodrome Paris-Vincennes	23
Samedi 30 juin	Musée de l'horticulture	16
	Stade de France	26



Et voilà le travail !

LES BATISSEURS EN SEINE-SAINT-DENIS

200 ENTREPRISES EXPOSENT LEURS SAVOIR-FAIRE

Du 1^{er} au 18 février 2007 ENTRÉE LIBRE
Bâtiment 210 des EMGP - Aubervilliers / Saint-Denis

> Tous les jours des ateliers,
des démonstrations, des rencontres,
des conférences, des tables rondes,
des spectacles...

> Et le 15 février, le Forum de l'emploi
et les Rencontres de l'alternance et
de l'apprentissage.

>>>> Entrée gratuite

Tout le programme de l'expo sur www.etvoilalettravail.net

POUR S'INSCRIRE AUX VISITES

Les visites sont destinées aux individuels, à partir de seize ans (sauf cas particuliers indiqués dans la brochure).

Réservations par Internet, sur le site www.tourisme93.com ou par téléphone au 01 49 15 98 98.

Participation aux frais d'inscription et de gestion de dossier : 5 € (par personne et par visite).

Ce tarif s'applique à l'ensemble des visites, sauf celles qui comportent un accès à un musée ainsi que les excursions (voir tarifs particuliers dans la brochure).

Les lieux de rendez-vous et conditions spécifiques de visite sont communiqués par courrier après inscription et réception du règlement, au plus tard, huit jours avant la date prévue.

(Il peut arriver qu'une date de visite soit modifiée en fonction des contraintes des entreprises).

Les désistements intervenant au-delà de cette même échéance ne pourront faire l'objet de remboursement.

Chaque visite est accompagnée par un responsable de l'entreprise et un animateur du CDT.

Les visites à Paris sont organisées en partenariat avec l'Office du tourisme et des congrès de Paris (OTCP) qui propose, par ailleurs, la découverte de métiers et savoir-faire (programme complet sur www.parisinfo.com).



Comité départemental du tourisme
140, avenue Jean Lolive - 93695 Pantin cedex
Internet : info@tourisme93.com
Site : www.tourisme93.com